



RAPPORT ANNUEL 2022

ENTREPRENEURS
du Monde

Avec presque rien, on peut changer presque tout!



L'association **Entrepreneurs du Monde** accompagne l'insertion sociale et économique de personnes en situation de grande précarité dans le monde. Elle les aide à entreprendre, à accéder à l'énergie et à s'adapter au changement climatique pour s'émanciper.

Elle contribue à 8 objectifs de développement durable (ODD)



SOMMAIRE

Pour naviguer dans le document : le sommaire est interactif et le pied de page « Rapport annuel 2022 » renvoie au sommaire.

UNE ACTION ENGAGÉE

1	Pour des publics très vulnérables	1
	Microfinance Sociale	2
	TPE & Insertion Professionnelle	4
	Accès à l'énergie	6
	Agro-Entrepreneuriat	8
	Incubation	10
	Performance sociale et environnementale	12
	Empowerment des femmes	14

ANCRÉE SUR 4 CONTINENTS

2	Haïti	17	Sénégal	21
	Philippines	18	Togo	22
	Cambodge	18	Guinée	23
	Myanmar	19	Sierra Leone	24
	Vietnam	19	Côte d'Ivoire	24
	Burkina Faso	20	France	25

GRÂCE À DES RESSOURCES HUMAINES & FINANCIÈRES

3	Gouvernance	27
	Ecosystème	28
	Rapport financier	29
	Nos partenaires	32
	Perspectives 2022	34
	Témoignages de nos partenaires	35

“ Que vous soyez bénévole, salarié, administrateur, mécène, donateur, investisseur, prêteur, Entrepreneurs du Monde vous appartient ! Toucher 181000 familles dans 12 pays à travers 23 programmes est le résultat de votre soutien, de votre action. Dans nos vies privées et professionnelles, il y a toujours ces petits ou grands moments où on prend le risque de faire ou de ne pas faire, d'y aller ou de ne pas y aller : vous toutes et vous tous avez choisi de donner de vos ressources, de votre temps, de vos compétences pour, au bout de cette chaîne humaniste, proposer à ces familles d'être plus autonomes, de prendre confiance en elles, d'envisager un avenir au-delà de la subsistance du lendemain.

En relisant ce 24^e rapport annuel, je suis frappé par la diversité de nos programmes, les compétences variées qu'elle requiert, ainsi que la détermination, j'ose dire parfois le courage, nécessaire pour mener nos missions à bien.

Qu'il y a-t-il de commun entre Assilassimé au Togo, Palmis Eneji en Haïti, Fawrou Remobe au Sénégal ou Des Saveurs et Des Ailes en France ? La réponse est dans l'histoire d'Entrepreneurs du Monde qui a forgé un creuset où se mêlent expérience dans l'analyse des besoins des populations cibles, créativité et liberté dans la mise en place de solutions, rigueur dans le suivi de la performance sociale autant que de la performance financière.

Je voudrais d'ailleurs rendre un hommage appuyé à nos salariés, ces héros du quotidien, qui œuvrent sans relâche dans des environnements très souvent difficiles. La vie est rarement un long fleuve tranquille chez Entrepreneurs du Monde : troubles politiques, insécurité, corruption, bureaucratie tatillonne, amplification des phénomènes climatiques.

L'année 2022 nous a vus maintenir nos ressources dans un environnement post-covid peu favorable aux ONG tournées vers les pays en développement, prospecter de nouveaux territoires (ex. Libéria), renforcer notre gouvernance en recrutant un nouveau Délégué Général, étoffer notre écosystème en créant Investisseurs Solidaires (IVS) qui va clôturer sa première levée de fonds en 2023 pour renforcer les fonds propres de nos programmes matures.

Soyez fiers de votre contribution à Entrepreneurs du Monde et MERCI à chacun de vous! ”



Michel Gasnier
Président



Entrepreneurs du Monde, association française reconnue d'intérêt général créée en 1998, bénéficie de l'agrément d'Entreprise solidaire d'utilité sociale (ESUS). Elle est aussi labellisée par le Don en Confiance, un organisme qui assure un contrôle permanent sur la qualité de sa communication et de sa collecte de fonds, sa gouvernance, sa transparence financière, sa gestion rigoureuse et désintéressée.

ENTREPRENEURS DU MONDE EN 2022

12 PAYS



OBJECTIFS PRIORITAIRES

- Autonomisation via l'entrepreneuriat
- Émancipation des femmes
- Accès à l'énergie
- Adaptation au changement climatique
- Sécurité alimentaire

MOYENS D'ACTION



23

ENTREPRISES SOCIALES
EN COURS D'INCUBATION



814

COLLABORATEURS



46

SALARIÉS



6,3 M€

DE BUDGET

IMPACTS



180 909

BÉNÉFICIAIRES DIRECTS



85%

DE FEMMES



904 545

BÉNÉFICIAIRES INDIRECTS



48 373

SÉANCES DE FORMATION



28 868

KITS D'ÉCLAIRAGE/
RÉCHAUDS DE CUISSON



269 €

PRÊT MOYEN

IMPACTS++

Parallèlement aux **23** entreprises sociales en cours d'incubation, **10** autres, déjà devenues autonomes, appuient désormais leurs bénéficiaires de manière pérenne.

Dans **7** d'entre elles, Entrepreneurs du Monde reste engagée autrement :

- participation au Conseil d'Administration,
- gestion de la performance sociale,
- apport en fonds de crédit ou capital

Impact global de l'écosystème d'Entrepreneurs du Monde =



308 909

BÉNÉFICIAIRES DIRECTS

UNE ACTION ENGAGÉE

POUR DES PUBLICS TRÈS VULNÉRABLES



PHILIPPINES, ATECO

Pour aider les personnes les plus vulnérables à sortir de l'extrême précarité, à entreprendre avec succès et à ouvrir l'avenir de leurs enfants, nous construisons avec elle un accompagnement qui répond précisément à leurs besoins.

DES PERSONNES VULNÉRABLES MAIS ENTREPRENANTES

60 % de la population active mondiale travaille dans le secteur informel. Ce sont surtout des femmes car elles sont moins allées à l'école que les hommes et ont encore moins accès que les hommes aux emplois salariés. Elles sont commerçantes, couturières, cuisinières de rue, cultivatrices, etc. Vulnérables mais entreprenantes, elles sont audacieuses et tenaces. Elles rêvent d'améliorer les conditions de vie de leur famille, de la sortir d'une économie de survie pour l'amener dans une vie de projets!

Mais trop souvent leur activité stagne ou périclète faute d'accès au capital, à la formation, à l'information, à l'énergie, etc.

DES SERVICES CONÇUS AVEC ELLES

Pour surmonter ces freins, nous leur apportons des services de **microfinance sociale** (crédit sans caution ni garantie, épargne, formation, dynamique de groupe, accompagnement, référencement social).

Par ailleurs, nous proposons aux jeunes (18-35 ans) qui veulent aussi gagner leur vie et sont peu formés, un accompagnement au choix :

- renforcement de l'employabilité (formation, apprentissage dans nos entreprises-écoles, aide à la recherche d'emploi),

- création d'une TPE (formation, appui au business plan et à la recherche de financement).

Par ailleurs, toutes ces personnes vulnérables subissent une forte **précarité énergétique**, dont les conséquences sur la santé, le budget et l'environnement sont dramatiques. Nous leur facilitons donc l'accès à des kits d'éclairage solaire et à des réchauds de cuisson à fort impact sur leurs conditions de vie et de travail.

PRIORITÉ AUX VICTIMES DU CHANGEMENT CLIMATIQUE

Bien qu'ils n'émettent que 7 % des gaz à effet de serre, les 50% les plus pauvres de la planète sont les premières victimes du changement climatique.

Parmi eux, les petits agriculteurs subissent violentes sécheresses et inondations. Or, ils assurent 90 % de la production alimentaire de leur pays.

Alors, pour les aider à s'adapter à ces changements climatiques et à améliorer leurs rendements, nous priorisons les agriculteurs dans tous nos développements : formations pratiques en agro-écologie, crédits adaptés aux cycles des récoltes, solutions de stockage et de production de semences.

“ Je suis commerçante. Grâce à Munafa*, j'ai accès à des prêts et à des formations pour développer mon activité.

Quand j'ai commencé, je vendais mes produits par terre, devant ma maison, et je proposais peu de produits. Aujourd'hui, je loue un emplacement au marché, où je mets bien plus en valeur ce que je vends : oignons, sucre, huile, haricots, tomates, etc. J'attire un plus grand nombre de clients et mes ventes ont bien augmenté!

L'argent que je gagne me permet de nourrir mes enfants tous les jours et de payer leurs frais de scolarité. Je suis très fière de pouvoir prendre soin d'eux et d'avoir ma propre activité, mon propre revenu.

J'épargne pour acheter un terrain, y construire ma maison, améliorer encore les conditions de vie de mes enfants. ” Isatu Tarawalies, commerçante en Sierra Leone

*Munafa : institution de microfinance sociale initiée et incubée par Entrepreneurs du Monde en Sierra Leone

3,4 milliards

DE PERSONNES VIVENT DANS LA PAUVRETÉ¹

767 millions

DANS LA PAUVRETÉ ASBOLUE²

3/4 VIVENT EN MILIEU RURAL ET DÉPENDENT DE L'AGRICULTURE DE SUBSISTANCE³

LA MAJORITÉ DE LA POPULATION A **-25 ANS** EN AFRIQUE ET EN HAÏTI⁴

37% DE CES JEUNES SOUHAITENT ÉMIGRER VERS UN AUTRE PAYS⁵

1- Banque mondiale, Rapport 2018 sur la pauvreté et la prospérité partagée

2- World Without Poverty, 2016, basé sur le rapport Banque mondiale, Taking on Inequality

3- Afrique, Génération 2030, La démographie enfantine en Afrique, Août 2014, page 9.

4- Notre engagement pour la recherche, E.Moyou, 12/06/18

5- Tendances mondiales de l'emploi des jeunes 2015 : Accroître les investissements dans l'emploi décent pour les jeunes / Bureau International du Travail, Genève : BIT, 2015

MICROFINANCE SOCIALE

“ Nous faisons confiance aux personnes marginalisées qui entreprennent ! Nous leur apportons un accompagnement complet pour que leur commerce, leur atelier, leur champ ou leur élevage, soit source de progrès pour toute la famille. ”



MARIE FORGET
Responsable du Pôle Microfinance sociale

En 2022, nous avons incubé 8 programmes de microfinance sociale pour qu'ils accompagnent des entrepreneurs vulnérables jusqu'à la sortie de la précarité.

8
INSTITUTIONS
DE MICROFINANCE
SOCIALE

152 592
MICRO-ENTREPRENEURS
ACCOMPAGNÉS

42 %
EN MILIEU RURAL

269 €
PRÊT MOYEN

16,4M€
D'EN-COURS DE CRÉDIT

SÉNÉGAL, FANSOTO



CROISSANCE DANS CERTAINS PAYS

Malgré les situations économiques difficiles que traversent les pays en développement, nos IMF* d'Afrique de l'Ouest gardent le cap et continuent de servir un nombre croissant de bénéficiaires.

Pour faire face à des taux d'inflation à deux chiffres, nous avons dû augmenter le montant des crédits accordés aux bénéficiaires et revaloriser les salaires de nos employés.

Néanmoins, Assilassimé au Togo reste financièrement viable et accompagne plus de 45 000 bénéficiaires. Et nos 3 plus jeunes IMF – Fansoto (Sénégal), Wakili (Guinée) et Munafa (Sierra Leone) – arrivent désormais à couvrir la moitié de leurs dépenses avec leurs revenus et accompagnent un nombre croissant de bénéficiaires : 18 000 au Sénégal, 12 000 en Guinée et 9 500 au Sierra Leone.

I - IMF : Institution de microfinance sociale

ADAPTATION AILLEURS

Dans certains pays, le contexte a été difficile en 2022. Plus que jamais, les populations les plus vulnérables doivent continuer de travailler pour survivre et elles ont besoin de notre accompagnement. Nos équipes sur place n'ont rien lâché !

Au Vietnam, les activités d'ACE ont connu un ralentissement à cause d'un renouvellement de licence complexe qui a finalement abouti début 2023. Au Myanmar, SOO arrive à relancer ses activités et à diminuer fortement les retards de remboursement de crédit. Au Burkina Faso, la situation politique et économique se dégrade fortement, mais Yikri continue de servir ses bénéficiaires et de leur donner accès à des services financiers, une mutuelle de santé, des services sociaux et un accompagnement technique agricole.

C'est en Haïti que la situation est la plus dégradée mais l'équipe se bat, déploie ses activités dans les zones rurales moins touchées que Port-au-Prince.

PRIORITÉ AUX AGRICULTEURS, VICTIMES DU CHANGEMENT CLIMATIQUE

Les effets du changement climatique se font sentir dans les pays où nous travaillons et nos bénéficiaires en sont déjà les premières victimes. Il devient essentiel d'accompagner les petits producteurs, pour les aider à s'adapter et à améliorer les rendements de leurs exploitations. C'est en effet sur eux que repose la sécurité alimentaire de leur famille et de leur communauté.



Pour répondre à ce défi majeur, nous avons priorisé, depuis 5 ans, nos développements en milieu rural. Aujourd'hui, la moitié de nos activités de microfinance se situe dans des zones rurales, souvent très isolées.

Fin 2022, 42% de nos bénéficiaires vivaient en milieu rural. Nos équipes ont accordé 35 000 crédits agricoles pour soutenir des petits producteurs. 12 conseillers agricoles les accompagnent en visitant régulièrement les exploitations et en organisant des formations sur des techniques agro-écologiques.

Dans les années qui viennent, nous souhaitons renforcer cet appui en mettant en place des connexions entre producteurs et acheteurs, en favorisant l'accès à des intrants, etc.



PRÉPARATION DE 4 NOUVEAUX PROJETS

Nous avons préparé l'ouverture de 4 nouveaux projets :

- au Liberia, nous avons mené nos missions exploratoires dans les zones rurales, où l'offre de services de microfinance est quasi inexistante ;
- en Guinée, nous avons préparé le déploiement de notre programme dans une région très isolée, la Guinée Forestière, avec des services agricoles renforcés ;

- en Côte d'Ivoire, nous n'attendons plus que l'autorisation de la banque centrale pour lancer des opérations de microfinance
- et enfin au Burkina Faso, nous préparons, en partenariat avec l'AFD, un programme d'accompagnement des populations déplacées suite aux exactions des Djihadistes.



BURKINA FASO, YIKRI

NOTRE MÉTHODOLOGIE PERMET DE TOUCHER LES PLUS PAUVRES

- ✓ Nous accordons des prêts à responsabilité individuelle, sans aucune forme de garantie, avec des taux d'intérêt parmi les plus bas du marché.
- ✓ Nous encourageons et facilitons l'épargne.
- ✓ Les micro-entrepreneurs se constituent en groupes de 15 à 30 personnes et bénéficient ensemble d'une formation et d'un partage d'expérience, 1 ou 2 fois par mois.
- ✓ Ils déterminent avec l'animateur la durée de leur prêt en fonction de leur activité et de leur capacité de remboursement.
- ✓ Dans chaque IMF, des travailleurs sociaux aident à surmonter certaines difficultés (ex : violence, maladie, handicap, etc.).
- ✓ En milieu rural, des conseillers techniques agricoles accompagnent les petits producteurs.

BIRMANIE, SOO



EN SAVOIR +

TPE & INSERTION PROFESSIONNELLE

“ Nous renforçons l’employabilité ou la capacité à entreprendre des jeunes pour qu’ils gagnent leur autonomie et contribuent à l’essor de leur pays. ”



ELARIK PHILOUZE
Responsable des développements

En 2022, nous avons accompagné 8 programmes d’insertion professionnelle et d’appui à l’entrepreneuriat dans des secteurs en forte demande.

HAÏTI, ATELYE EKOL



UN CONTEXTE 2022 TRÈS DIFFICILE

La guerre en Ukraine, l’envolée des prix des matières premières, les crises politiques ou militaires, les mouvements sociaux dans plusieurs parties du monde ont eu une influence majeure sur nos bénéficiaires. Leur situation économique s’est fortement dégradée et leur besoin d’accompagnement par nos équipes a été particulièrement important.

Pour exemple, en Haïti, la situation sécuritaire a fortement empiré avec une recrudescence de la criminalité et de l’activité des gangs de rues. La fermeture des magasins, les pénuries de carburant ont provoqué un ralentissement général des activités.

Au Togo, le prix de certaines denrées de première nécessité a doublé et le risque terroriste a augmenté au Nord du pays.

Au Burkina Faso, la crise socio-politique rend le travail de plus en plus difficile...

Dans ces conditions, les modèles économiques sont mis à mal et la pérennité des petites entreprises et de nos programmes est freinée.

Au Burkina Faso, l’entreprise-école **Emergence** a continué de former et de mettre en selle des personnes dans le secteur de l’entretien/ménage mais elle a dû abandonner son activité de pressing car l’objectif de viabilité est devenu impossible à atteindre sur dans ce secteur.

En Haïti, l’**Atelyé Ekol Enejy** a achevé la création de ses modules de formation et accueilli les premiers apprentis. Mais la formation a été fortement freinée par le retard de réception des équipements pour les chaînes de production de réchauds à gaz et de lampes solaires.

Au Sénégal, les premiers jus de fruits ont été produits et commercialisés dans l’entreprise-école **Muri Casa**. Mais le double objectif de former des jeunes et de doper



TOGO, MIAWODO © NOOS



FRANCE, DES SAVEURS ET DES AILES



TOGO, MIAWODO



BURKINA FASO, EMERGENCE



SÉNÉGAL, MURICASA

les débouchés des productrices s’avère plus difficile à concilier que prévu, pour des raisons de viabilité mais aussi en raison de contraintes juridiques.

ET DES AVANCÉES SIGNIFICATIVES

Au Togo, **Miawodo** a lancé ses premières promotions d’apprenants au sein de son école de gestion des déchets. 36 élèves ont été formés et sont maintenant accompagnés par les coachs de Miawodo. Par ailleurs, l’équipe a réceptionné en décembre un container équipé pour transformer des déchets plastiques, en partenariat avec Plastic Odyssey.

En Côte d’Ivoire, le programme **Archipelago** en, s’est achevé en décembre et a appuyé plus de 230 agriculteurs (dont 135 en 2022) dans des formations dédiées à l’entrepreneuriat agricole. Ce programme a permis une collaboration réussie entre 6 acteurs membres du consortium

(2 chambres d’Agriculture, 2 conseils régionaux, 1 institut de formation agricole et Entrepreneurs du Monde).

En France, à Rouen, le programme **Un toit vers l’Emploi** a amorcé sa phase de croissance pour répondre au besoin de domicile fixe : 9 tiny house ont été fabriquées en 2022 dans son entreprise-école et 257 personnes ont été accompagnées vers l’insertion, dans son centre d’accueil de jour.

A Lyon, le programme **Des Saveurs et des Ailes** qui soutient des porteurs de projet vulnérables dans le secteur de la restauration a été ralenti par un turnover dans l’équipe. Mais les nouvelles recrues ont redynamisé les activités au dernier trimestre, pour accueillir une nouvelle promotion dans les tous premiers jours de janvier 2023.

AU TOGO, UN PROJET DE RELANCE POST COVID INÉDIT ET RÉUSSI

En avril 2022 s’est achevé un projet ambitieux de mois. Financé par l’Agence française de développement, il a été mené en synergie par nos trois équipes, avec succès.

Le projet a permis de :

- Relancer l’activité économique des bénéficiaires affectés par la crise économique
- Mettre en place des mesures de réduction des risques sanitaires et économiques pour nos bénéficiaires

La spécificité de ce projet résidait dans sa mise en œuvre par un consortium de 3 organisations incubées par Entrepreneurs du Monde au Togo :

- Assilassimé Solidarité, institution de microfinance sociale
- Mivo Energie, association qui diffuse des équipements d’éclairage solaire et de cuisson meilleurs pour la santé, le budget et l’environnement, via des micro-entrepreneurs micro-franchisés
- Miawodo, programme d’accompagnement des petits entrepreneurs

4 300 micro-entrepreneurs dont 95% de femmes ont bénéficié du projet.

82 micro-franchisés MIVO ont également été accompagnés par les coachs de Miawodo pour monter en compétences, améliorer la visibilité et la rentabilité de leur entreprise.



EN SAVOIR +



ACCÈS À L'ÉNERGIE

“ En facilitant l'usage d'équipements économes et sûrs, alimentés le plus souvent par des sources d'énergie renouvelables, nous aidons les plus vulnérables à améliorer leurs conditions de vie et de travail, leur santé et leur environnement. ”



AUDE PETELOT
Responsable Pôle Energie

En 2022, au travers de 5 programmes, nous avons élargi l'accès à des solutions d'éclairage, de cuisson, de refroidissement et de production propres et efficaces

6
ENTREPRISES SOCIALES

26 038
FAMILLES ÉQUIPÉES

28 868
RÉCHAUDS & KITS SOLAIRES DIFFUSÉS



BURKINA FASO, NAFANA NAANA

EN SAVOIR +

PHILIPPINES, ATE CO.



COMPRENDRE ET S'ADAPTER À DES BESOINS EN ÉVOLUTION

Alors que les chocs sur les marchés mondiaux et les effets de la pandémie sur les revenus des ménages ont rendu l'énergie inabordable pour de nombreux ménages fragiles, nos équipes ont poursuivi leur travail pour faire évoluer leur offre d'équipements, diversifier leurs partenariats et offrir des conditions avantageuses (achat à crédit, abonnement à bas prix, leasing). Leur offre répond de façon précise aux besoins des habitants des zones urbaines périphériques mal desservies, des familles isolées et de petits exploitants en zones rurales.

Au Cambodge, Pteah Baitong a mis au point et diffusé des pompes à eau solaires qui répondent spécifiquement aux besoins des agriculteurs exploitant moins d'1,5 hectare : en associant des motopompes légères, très robustes et des panneaux photovoltaïques dimensionnés et assemblés sur commande pour optimiser les coûts, cette solution assure une irrigation à bas débit à la fois

très facile à mettre en œuvre, économique et fiable. Les exploitants sont formés et accompagnés pour assurer eux-mêmes la maintenance de leur pompe. Les séances de démonstration organisées dans les hameaux ont fait découvrir aux petits agriculteurs – prudents et préférant des solutions connues et éprouvées - les avantages de cette irrigation solaire bénéficiant d'une longue période de garantie. Pteah Baitong a testé et validé ces pompes auprès de 28 exploitants : ils irriguent désormais plus longtemps, à moindre coût et avec une pénibilité réduite par rapport aux motopompes habituelles à essence ou diesel.

MIVO Énergie, au Togo, et Nafa Naana, au Burkina Faso, poursuivent avec succès la promotion de lampes et kits solaires – incluant des réfrigérateurs et motopompes pour des usages productifs – et diffusent des équipements de cuisson propres et



BURKINA FASO, NAFANA NAANA

efficaces. Ils répondent aux besoins domestiques et professionnels des cuisinières.

En partenariat avec les institutions de microfinance d'Entrepreneurs du Monde, MIVO Énergie et Nafa Naana poursuivent aussi la sensibilisation aux enjeux de santé associés aux foyers de cuisson, notamment pour les femmes et les enfants, mais aussi aux bénéfices économiques et environnementaux. Avec le soutien de partenaires de développement, Nafa Naana propose aussi des conditions d'accès flexibles au fil de l'usage (Pay-As-You-Go) pour les équipements de capacité supérieure qui permettent aux ménages des économies à long terme.

En Haïti, avec l'instabilité forte à Port au Prince, Palmis Enèji concentre son



PHILIPPINES, ATE CO. © MATHILDE CHARLET

activité sur des communes encore accessibles et se développe dans les autres départements du Centre, Nord et Nord-est. Elle s'appuie pour cela sur de nouveaux partenaires de distribution. Elle mène aussi de vastes campagnes de sensibilisation aux enjeux sanitaires, économiques et sociaux de l'usage des énergies propres et renouvelables et fournit en équipements énergétiques de base (notamment plusieurs milliers de lanternes solaires) les personnes les plus vulnérables, jusqu'aux zones les plus reculées du pays. Toutefois, les pénuries de carburant et de gaz ont interrompu les livraisons pendant plusieurs mois en 2022. Par ailleurs, l'insécurité entraîne de nombreux départs du pays, y compris de collègues, des professionnels compétents et qualifiés.



TOGO, MIVO

Aux Philippines, ATE Co poursuit l'installation de kits solaires autonomes et de micro-réseaux solaires modulaires et robustes dans les villages et hameaux difficiles d'accès de la région montagneuse du Nord-Samar, des îles Burdeos dans la province de Quezon et de la province de Rizal. L'équipe sensibilise les villageois aux bénéfices des énergies renouvelables et les forme aux usages efficaces de l'électricité et à la maintenance des équipements solaires. Dans chaque maison, un kit alimente a minima 3 à 4 points lumineux et la recharge des téléphones portables, ainsi qu'un ventilateur voire une télévision ou un réfrigérateur. Ces équipements sont plus économiques que les solutions rudimentaires telles que la recharge de lampes sur des batteries de voitures.

LA FINANCE CARBONE PERMET A DES PROGRAMMES A FORT IMPACT SOCIAL DE CONSOLIDER LEUR VIABILITÉ

En 2022, Entrepreneurs du Monde a mené trois projets de finance carbone. Ces projets consistent à quantifier, vérifier et valoriser les réductions d'émissions de CO₂ réalisées chaque année par les familles qui cuisinaient en brûlant du bois ou du charbon de bois de façon inefficace, et qui ont pu accéder à un foyer de cuisson efficace au gaz.

Le suivi des bénéficiaires selon des standards internationaux exigeants et la vérification par des experts indépendants assurent la fiabilité de ces réductions d'émission. Ces estimations sont valorisées et les crédits carbone vérifiés peuvent être vendus à des entreprises dont les activités

gènèrent des émissions de gaz à effet de serre, et qui souhaitent apporter de façon volontaire une contribution à la réduction d'émissions carbone à l'échelle de la planète.

Le projet le plus ancien est celui d'Haïti. Débuté en 2015, le suivi des réductions se poursuit à grande échelle avec des crédits, il génère des réductions d'émissions allant jusqu'à 25 000 t d'équivalent CO₂ par an.

Au Burkina Faso, le remplacement de modes de cuisson rudimentaires au bois ou au charbon par des foyers de cuisson propres et efficaces au GPL a permis de générer des crédits carbone attestant de

réductions d'émissions vérifiées : 9 000 tonnes de CO₂ évitées par an !

Enfin, l'enregistrement de notre projet de finance carbone au Togo a également été conclu cette année, et les vérifications en 2023 permettront de confirmer le volume de réductions d'émissions certifiées disponibles à la vente.

Ces crédits carbone générés apportent un complément de revenus aux entreprises sociales que nous incubons. Ceci leur permet de viser plus rapidement un équilibre financier tout en transformant les conditions de vie et de travail des ménages les plus vulnérables.



AGRO-ENTREPRENEURIAT



ÉRIC EUSTACHE
Responsable du Pôle Agro-Entrepreneuriat

“L’agriculture familiale représente jusqu’à 80% de la production alimentaire, en Afrique. C’est donc sur elle que repose la sécurité alimentaire de tous. Or, le réchauffement climatique impacte déjà fortement cette production. Il est urgent d’agir !”

En 2022, nous avons accéléré nos formations des petits producteurs agricoles aux techniques climato-intelligentes qui, seules, peuvent maintenir les rendements.



SENEGAL, FAWROU REMOBE

UNE APPROCHE HOLISTIQUE INDISPENSABLE

Les petits producteurs font face à une multitude de difficultés : surfaces trop petites, sols fragiles, difficile accès à l’eau, très peu de mécanisation, pas de formation aux techniques agricoles permettant de s’adapter au changement climatique, accès difficile aux semences et au financement, pas de capacité de stockage post-récoltes et faibles capacités de négociation avec les grands commerçants. Ils fournissent un travail considérable pour des rendements insuffisants. De plus, ils ne bénéficient que d’une part très réduite de la valeur ajoutée créée car les intermédiaires pour la vente s’en approprient l’essentiel.

Appuyer les petits agriculteurs suppose donc de lever un à un ces obstacles, dans le cadre d’une approche holistique.

C’est la stratégie que nous développons progressivement au Nord du Sénégal, dans la région de Matam :

- La formation de 100 producteurs de céréales et d’oignons aux techniques climato-intelligentes, démarrée en 2021, a déjà commencé à donner de bons résultats en 2022, avec un taux de satisfaction élevé

(76%) et des augmentations de rendements chez 33% d’entre eux¹.

- L’appui de 1 140 femmes maraîchères s’est accéléré en 2022 : elles ont bénéficié de formations en maraîchage intensif en agro-écologie, d’un appui pour l’aménagement de 3 terrains de production (total : 25ha), la fourniture et l’entretien de pompes pour l’arrosage et toutes les semences nécessaires pour une exploitation en continu, toute l’année.

- La R&D menée sur la question du stockage long des récoltes a permis de trouver des solutions techniques et opérationnelles à ce problème lancinant. Deux greniers ont fonctionné en 2022. Il faut maintenant trouver les moyens pour démultiplier le nombre de greniers disponibles : des discussions dans ce sens sont en cours avec plusieurs acteurs institutionnels².

1- Selon les résultats de l’enquête de satisfaction menée en 2022

2- Ministère de l’agriculture, Agence de la Grande Muraille verte, Centre de suivi écologique, Banque Agricole du Sénégal et fâtière nationale des organisations de producteurs

CLIMAT
L’AFRIQUE EST LE CONTINENT LE PLUS VULNÉRABLE AUX CHANGEMENTS CLIMATIQUES¹

FAIM
L’AFRIQUE EST LE CONTINENT LE PLUS AFFECTÉ AVEC 237 MILLIONS DE PERSONNES TOUCHÉES²

1- www.bbc.com/afrique/region-50835431
2- news.un.org/fr/story/2019/02/1036271

SENEGAL, FAWROU REMOBE



TOGO, EKOFODA



- 4 300 producteurs reçoivent des informations, chaque mois, sur l’évolution des prix des produits sur les 8 principaux marchés du Sénégal, pour qu’ils puissent décider à quel moment et à quel endroit il faut vendre. Le service sera étendu en 2023. Il inclura des négociations collectives avec les grands commerçants.

- 700m² de serre ont été construits, pour démontrer la possibilité de faire 2 campagnes de production par an, au lieu d’une seule, soit la possibilité de doubler les revenus monétaires pour les petits producteurs.

- Une filière de réhabilitation des pompes hors d’usage a été mise en place : les pompes sont réparées et couplées avec de nouveaux moteurs neufs, qui permettent de les remettre en fonction pour le quart du prix d’une pompe neuve.

UN ANCRAGE DURABLE

Pour que notre appui porte ses fruits, il faut pouvoir l’inscrire dans la durée. Grâce au soutien de l’AFD et de la Coopération

monégasque, toutes nos initiatives ont été regroupées en 2022 au sein d’un véritable Centre de ressources pour la transition agroécologique, implanté sur le même site que les greniers. Il sera complété par une école (les travaux de construction ont démarré) destinée aux jeunes qui veulent

ENJEUX

- ✓ Adaptation au changement climatique
- ✓ Sécurité et souveraineté alimentaire
- ✓ Lutte contre la désertification
- ✓ Inclusion et émancipation des femmes
- ✓ Création d’emplois et de revenus

se lancer dans l’agriculture. Ils seront formés puis appuyés pour créer leur propre exploitation.

Le Centre a aussi vocation à devenir autonome au plan économique, en développant ses propres activités de production agricole. Déjà 10 ha sont aménagés et la première récolte est attendue en juin 2023.

Simultanément à la création de ce centre au Sénégal, nous avons créé le Centre Ekofoda au Togo, à Tchébébé, avec les mêmes objectifs : il forme déjà une première génération de jeunes, appuie les producteurs de la région et développe ses propres activités de production pour devenir autonome à terme.

SERRES ET RÉGÉNÉRATION DES SOLS POUR DOUBLER LA PRODUCTION

Dans la région de Matam, au nord est du Sénégal, l’oignon et le piment sont principalement des cultures de rente. Elles sont essentielles pour apporter des liquidités aux petits producteurs dans cette région très pauvre et isolée.

Mais jusqu’à présent, les petits agriculteurs ne font qu’une récolte par an, parce qu’après la récolte de juin, arrive la saison des pluies (devenues diluviennes avec le réchauffement climatique) pendant laquelle il est impossible de semer en pleine terre et parce que les sols se sont appauvris au cours des dix dernières années.

Nous voulons et nous pouvons aider les petits producteurs à doubler leur production annuelle ! Il est en effet possible de semer et récolter 2 fois par an, grâce au semis sous serre et à l’enrichissement naturel des sols.

Pour atteindre cet objectif, voici le cycle visé :

- Avril-mai : récolte traditionnelle des oignons et piments.
- Juin-août : niébé (haricot) en pleine terre et semis d’oignons et piments sous serre.
- Septembre : récolte du niébé, dont on laisse les fanes sur place pour enrichir le sol + plantation des oignons et piments en plein champ, avec apport de compost.
- Décembre : récolte additionnelle des oignons et piments
- Janvier : plantation de la campagne traditionnelle des oignons et piments

Pour prouver la possibilité de doubler la production annuelle en suivant cette méthodologie, nous avons, sur la parcelle de démonstration d’Entrepreneurs du Monde, créé 700m² de serres et commencé le cycle de production. Nous allons bientôt inviter les agriculteurs à constater les performances enregistrées et les gains financiers qui en découlent et nous leur proposerons d’amorcer aussi cette transition. Nous les aiderons alors à s’équiper de notre modèle de serre (peu coûteux, durable et capable de résister aux tempêtes de sable et de pluie). Et nous leur apporterons des micro-crédits pour les financer, mais aussi la formation et l’accompagnement indispensables, par nos conseillers techniques agricoles, tout au long de cette transition.

INCUBATION

“ Pour que les services présentés dans les pages précédentes soient offerts aux populations par des équipes fiables et compétentes, capables d’agir durablement et en toute autonomie, nous créons et incubons des organisations locales solides. L’écosystème développé par Entrepreneurs du Monde leur permet de se développer et de les accompagner dans la durée. ”



FRANCK RENAUDIN
Fondateur

En 2022, nous avons préparé 4 nouveaux projets, incubé 23 organisations et gardé le lien avec 6 des 10 entreprises sociales devenues autonomes.

10
ENTITÉS INDÉPENDANTES
=
175 000
MICRO-ENTREPRENEURS
SOUTENUS

GUINÉE, WAKILI



4 ÉTAPES CLÉS AVANT L'AUTONOMIE

1 • Amorçage (12 mois)

Nous étudions la faisabilité d'un programme par une étude à distance puis une prospection sur place. Si la décision est prise de lancer le projet, alors commencent l'élaboration d'un plan d'affaires, la recherche de financements et l'identification de la personne qui le pilotera.

En cours : Microfinance sociale au Libéria, Filière de production de serviettes féminines éco-responsables au Togo, Fermes-écoles au Togo et Sénégal.

2 • Création (6 à 12 mois)

Le(a) responsable effectue les premières démarches pour créer une entité de droit local (souvent sous statut d'entreprise, avec pour actionnaires des entités de l'écosystème Entrepreneurs du Monde comme le Fonds de Dotation ou Microfinance Solidaire), recruter et former une équipe locale, mettre en place avec elle une offre

TOGO, MIVO



de services ou de produits avec la méthodologie, les procédures et les outils y afférents. Enfin, ensemble, elles mettent en place toutes les fonctions support (RH, finances-comptabilité, audit...). Les référents techniques d'Entrepreneurs du Monde sont très impliqués dans cette phase de création et le comité de pilotage se réunit tous les mois pour faire le point sur les avancées et mettre à jour le plan d'action.

En cours : Microfinance sociale/Energie/TPE en Côte d'Ivoire
Entreprises-écoles au Sénégal et en Haïti.

3 • Développement (6 à 8 ans)

Une fois rodée, l'équipe étend ses services à un nombre croissant de bénéficiaires. Des partenariats sont noués sur place avec des structures publiques et privées capables d'apporter des services complémentaires au public cible. Les référents techniques d'Entrepreneurs du Monde poursuivent leur appui régulier sur place et à distance



Un soutien sans faille à plusieurs niveaux

“ Wakili a pu atteindre sa performance de 2022 grâce à l'engagement de son équipe mais aussi à l'appui de l'équipe de l'ombre : les experts d'Entrepreneurs du Monde.

En 2022, nous avons été notamment épaulés pour le cadrage du budget dès son élaboration et pour sa mise en œuvre à travers une relecture de la comptabilité de façon mensuelle pour valider les comptes. Nous avons aussi bénéficié de l'appui des Référents techniques Formation, Agro, Méthodo et Gestion des risques. Nous avons aussi été accompagnés dans la gestion de la performance et dans la réalisation d'outils de communication convaincants.

Sans eux, nous n'aurions pas soutenu avec succès 11 978 entrepreneurs vulnérables tout en gagnant 13 points de viabilité opérationnelle. Un grand merci à eux ! ”

Ngaradoum Akominassi NDEMIGN, Responsable de WAKILI, programme de Microfinance Sociale en Guinée

jusqu'à ce que les équipes locales maîtrisent parfaitement les activités. Entrepreneurs du Monde couvre le déficit d'exploitation du programme créé jusqu'à l'autonomie financière et Microfinance Solidaire en finance le fonds de crédit/fonds de roulement. Au bout de 4 à 6 ans les entreprises créées dans le domaine de la microfinance sociale atteignent généralement leur équilibre financier.

Microfinance : Fansoto au Sénégal, Wakili en Guinée Conakry, Munafa en Sierra Leone, Palmis Mikwofinans Sosyal en Haïti, Yikri au Burkina Faso et Sont Oo Tehtwin en Birmanie.

Energie : Pteah Baitong au Cambodge, MIVO au Togo, ATE Co aux Philippines, Nafa Naana au Burkina Faso.

TPE IP Agro : Fawrou Remobe et Ligoden au Sénégal, Emergence au Burkina Faso, Miawodo au Togo.

4 • Changement d'échelle

Une fois les équipes parfaitement maîtresses des opérations et l'entreprise à l'équilibre financier, nous amorçons la dernière phase de notre appui, pour aider cette entreprise sociale à toucher un plus grand nombre de familles. Cette phase nécessite des montants de capitaux significatifs et difficiles à mobiliser pour Entrepreneurs du Monde. Nous rallions alors des investisseurs proches de nos valeurs et nous conservons au niveau

de la gouvernance un droit de contrôle sur la mission sociale.

Microfinance : ASSILASSIMÉ au Togo, Anh Chi Em au Vietnam.

Energie : Palmis Eneji en Haïti.

AUTONOMIE

Plusieurs organisations poursuivent leur mission sans appui d'Entrepreneurs du Monde. Certaines sont financées par Microfinance Solidaire.

Chaque année, une à deux entreprises sociales rejoignent le club des entités devenues totalement autonomes. Ce niveau régulier de sorties positives de notre incubateur nous permet de démarrer chaque année un nombre au moins équivalent de nouveaux programmes et de prolonger cette dynamique vertueuse.

UPLIFT, SEED et SCPI aux Philippines, STEP en Inde, ABF et AsEnA au Burkina Faso, ALIDÉ au Bénin, ID Ghana, CHAMROEUN au Cambodge et ATPROCOM en Haïti.

9 BUILDING BLOCKS

Tout au long de ce processus et jusqu'à l'autonomie opérationnelle, financière et institutionnelle de l'entreprise sociale, nos référents techniques font monter en compétences l'équipe locale, en cohérence

avec les exigences qualitatives d'Entrepreneurs du Monde.

Cet accompagnement, structuré en 8 building blocks, permet de mettre en place tous les outils et procédures nécessaires pour atteindre la mission sociale et la pérennité de l'entreprise sociale.

LES 9 BUILDING BLOCKS

- ✓ Gestion des opérations
- ✓ Gouvernance
- ✓ Gestion de la performance sociale
- ✓ Stratégie et capitalisation
- ✓ Gestion des ressources humaines
- ✓ Système d'information et de gestion
- ✓ Gestion administrative, comptable & financière
- ✓ Gestion du risque
- ✓ Recherche de fonds & communications

A cela s'ajoute, selon les besoins de l'entreprise sociale incubée, un appui à la gestion des opérations, à la création de modules de formation, à la sélection des réchauds et kits solaires les mieux adaptés aux besoins des populations vulnérables, à la constitution d'une gamme d'une stratégie de commercialisation sociale et au développement d'un réseau de distribution.

JEAN-FARREAU GUERRIER Haïti	CARL SAINT OLYMPE Haïti	BETTINA DESIR Haïti	HARTMAN KOUAKOU Côte d'Ivoire	CLAIRE LOSSIANÉ Burkina Faso	SID MOHAMED KABRÉ Burkina Faso	ABDOULAYE CISSÉRET Burkina Faso	JACQUES AFETOR Togo	JEAN-LUC YEMPABE MOURORÉ Togo	JOEL AGBETOSU Togo	AIMÉ-FÉLIX DZAMAH Togo	DIEUDONNÉ NDEMIGN Guinée
KALIDOU TOURÉ Sénégal	DIERY SENE Sénégal	MATHIEU BRÈNE MENDY Sénégal	KHADY DIAGNE Sénégal	DERICK THULLA Sierra Leone	KANNAN SREEDHARAN Philippines	MICHAEL PAPI Cambodge	SANDAR KYAW Myanmar	DUONG NGUYEN Vietnam	FRANCK RENAUDIN France	LUDOVIC PICOT France	Microfinance Energie TPE/IP Agro-Entrepreneuriat



PERFORMANCE SOCIALE & ENVIRONNEMENTALE

“ L'appui de l'équipe d'Entrepreneurs du Monde dans la définition de nos objectifs sociaux et environnementaux et l'analyse sociale est une valeur ajoutée considérable pour YIKRI. Tous les bénéficiaires y gagnent! ”



CARINE SOME
Chargée de la performance sociale de YIKRI¹

En 2022, selon la maturité et les besoins de chacune, nous avons formé et accompagné nos équipes à l'utilisation des outils de gestion de la performance sociale et environnementale.

VISION, MISSION, VALEURS

Chaque entreprise sociale que nous incubons définit avec précision les bases essentielles de son action : sa vision, sa mission, sa théorie du changement et ses normes éthiques, en lien avec CERISE- SPTF² ou GOGLA³, deux initiatives mondiales qui promeuvent des pratiques responsables. Pour appliquer ces normes sérieusement, elle met en place une procédure de gestion des plaintes.

En 2022, nous avons par exemple accompagné MuriCasa (Sénégal) pour définir sa vision, sa mission et sa théorie du changement. L'équipe a ainsi défini la manière dont elle compte remplir sa mission mais aussi ses objectifs sociaux ambitieux mais réalistes, et les moyens à mettre en œuvre pour les atteindre.

PROFIL SOCIO-ÉCONOMIQUE DES BÉNÉFICIAIRES

Pour suivre l'évolution du profil socio-économique de ses bénéficiaires, chaque équipe utilise des questionnaires de mesure de pauvreté et des logiciels de saisie adaptés, puis un cadre d'analyse éprouvé.

Cette année, nous avons renforcé les compétences de l'équipe de Palmis Enèji (Haïti) sur cet outil.

ADÉQUATION DES PRODUITS ET SERVICES

Des enquêtes de satisfaction sont menées auprès des bénéficiaires pour évaluer leur expérience avec les équipes qui les accompagnent et les produits et services fournis.

En 2022, nous avons coordonné la réalisation de la première enquête de satisfaction de Fawrou Remobe (Sénégal). Nous avons aussi aidé Munafa (Sierra Leone) à analyser les raisons qui poussent les bénéficiaires à ne plus participer aux activités.

AUDITS SOCIAUX

Nous évaluons la capacité des entreprises sociales à mettre leur mission en pratique et à atteindre les objectifs sociaux et environnementaux qu'elles se sont fixés en conduisant des audits selon la méthodologie développée par l'association CERISE-SPTF.

Cette année, ATECo. (Philippines) a conduit un nouvel audit social. L'évaluation a été conduite en intégrant une perspective de genre : nous avons identifié les enjeux en matière d'égalité en droits et en opportunités pour les salariés et les bénéficiaires ainsi que les ambitions de l'organisation et ses résultats.

ENVIRONNEMENT ET CLIMAT

Parce que les pays et les communautés auprès desquelles nous agissons sont les premières victimes des changements climatiques, nous intégrons progressivement la dimension climatique et environnementale dans toutes nos actions⁴.

Nous déployons des services à fort impact pour les bénéficiaires et leur environnement : gestion des déchets, formation à l'agro-écologie, diffusion d'équipements de cuisson émettant moins de particules fines et consommant moins de bois.

En 2022, avec Wakili (Guinée), ACE (Vietnam), Munafa (Sierra Leone) nous avons mené des ateliers pour construire une vision commune des enjeux et pour co-construire un plan d'action. Les équipes se sont fortement mobilisées et ont été force de proposition.

1- Institution de microfinance sociale créée et incubée par Entrepreneurs du Monde au Burkina Faso
2- cerise-sptf.org/universal-standards
3- www.gogla.org
4- www.entrepreneursdumonde.org/fr/zoom-sur/positionnement-environnement-climat/

TOGO, MIAWODO



SÉNÉGAL, FANSOTO



NOTRE ACTION TOUCHE-T-ELLE BIEN LES PLUS PAUVRES ?

PALMIS MIKWOFINANS SOSYAL en Haïti

Les entrepreneures qui ont rejoint PMS en 2022 vivent en majorité en dehors des centres urbains.

- 41% n'étaient pas en capacité de scolariser tous leurs enfants
- 89% n'ont pas de réfrigérateur
- la quasi-totalité a un fonds de roulement inférieur à 178 €



PALMIS ENEJI en Haïti

73% des bénéficiaires appartiennent à des familles vivant avec moins de 5\$/jour

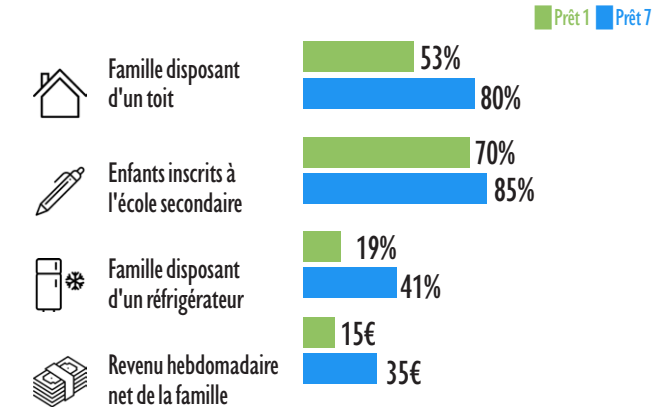
Indicateurs sociaux économiques clés

Taille moyenne des ménages	Pas d'accès au réseau électrique	Pas d'accès à l'eau potable	PRÉCAIRE < 5\$/jour	PAUVRE < 2,5\$/jour	PAUVRE ++ < 1,25\$/jour
5	26%	13%	73%	30%	5%

QUELLE ÉVOLUTION OBSERVE-T-ON DANS LES CONDITIONS DE VIE ?

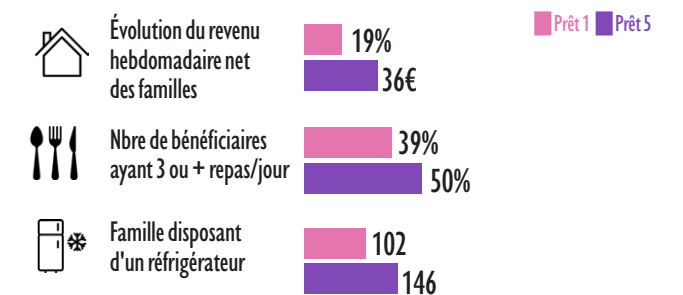
SOO en Birmanie

Sur la base d'un échantillon de 279 entrepreneurs ayant contracté 7 prêts sur une période d'environ 5 ans auprès de l'institution de microfinance SOO, les revenus nets des activités progressent, les conditions d'habitations des familles enregistrent des améliorations (toit et équipements) et la scolarisation des enfants s'améliorent.



MUNafa en Sierra Leone

Sur la base d'un échantillon de 273 entrepreneurs ayant contracté 5 prêts sur une période d'environ 4 ans auprès de l'institution de microfinance Munafa, les revenus nets des ménages progressent grandement ainsi que leurs équipements et leur alimentation.





EMPOWERMENT DES FEMMES

« Nous nous donnons les moyens de toucher les plus pauvres et la grande majorité d'entre eux sont des femmes. Les renforcer sur tous les plans est un enjeu majeur et urgent pour l'avenir de l'humanité. Nous sommes fiers d'y participer ! »



STÉPHANIE DÉLÉPINE
Chargée de formation
et Référente genre

En 2022, nous avons renforcé plus de 160 000 femmes pour qu'elles améliorent leurs conditions de vie et s'émancipent.

90%

DES FEMMES AFRICAINES TRAVAILLENT DANS L'ÉCONOMIE INFORMELLE

1 FEMME SUR 10 A ACCÈS AU FONCIER ET AU CRÉDIT

88%

DES ENTREPRENEURS QUE NOUS APPUYONS SONT DES FEMMES

PHILIPPINES, ATECO



TOGO, MIAWODO © NOOS



Les femmes sont moins allées à l'école que les hommes et ont donc moins accès aux emplois salariés. Alors elles entreprennent et contribuent vigoureusement au secteur informel ! Mais elles ont très difficilement accès au foncier et au crédit pour développer leur activité génératrice de revenu.

De plus, l'ampleur de leurs charges quotidiennes les rend moins disponibles pour le partage de compétences, la formation, la participation aux décisions.

Enfin, elles sont les premières victimes des changements climatiques car elles ont la charge des cultures vivrières, et de la collecte eau/bois. Elles prennent de plein fouet les inondations, les sécheresses et le déboisement.

Mais cette moitié de l'humanité est un vivier considérable de changement, de progrès et de mobilisation des communautés. Nous misons donc sur les femmes ! Nous construisons avec elles des services qui les renforcent.

① **ÉPARGNER**, c'est pouvoir racheter du stock, économiser pour les frais de scolarité, se soigner ou soigner son enfant en cas de maladie... C'est sortir de l'angoisse du quotidien et prendre son avenir en mains !

« Avant, on ne voyait pas l'importance d'épargner. L'épargne était faite occasionnellement à domicile, ce qui nous amenait à dépenser rapidement »

② **ACCÉDER AU CRÉDIT**, c'est pouvoir investir progressivement dans un équipement de production, grouper ses achats de matières premières, devenir plus importante aux yeux des fournisseurs et obtenir un prix de gros ; c'est aussi acheter plus, produire plus, et dégager un chiffre d'affaires décent.

« Avec un premier prêt de 4 millions de dhonges (145€), j'ai acheté mes premiers porcelets. Avec les prêts suivants et les bénéfices qui augmentent, j'ai acheté une batteuse, une fraiseuse, un frigo, une moto. Aujourd'hui j'aide d'autres femmes du village ».

③ **SE FORMER**, c'est pouvoir renforcer ses savoirs et ses compétences. C'est prendre conscience de ses droits et réagir en cas d'abus (violences conjugales/sexistes et sexuelles, mariages forcés, exclusion des droits successoraux) pour oser davantage et entreprendre avec succès. C'est devenir une entrepreneure solide, une femme affirmée.

« J'ai bien apprécié la formation sur "Comment diversifier son activité" car elle permet de savoir ce qui ne marche pas, d'avoir de la clientèle, de prévenir la faillite ».

TÉMOIGNAGE D'AWA

Mon nom c'est Awa. Je suis cette travailleuse qui n'attend rien de personne et gagne sa vie à la sueur de son front. Je suis mère, votre sœur et votre amie. Je suis une battante, une porteuse de voix qui brise le silence et fait entendre la voix des femmes. Je vous dis tout cela non pour me vanter mais pour vous faire savoir que nous, les femmes, nous pouvons être des leaders. Je crois en moi. Je crois en toi. Puisse qu'il est l'heure de parler alors parlons ! Être une femme ne veut pas dire rester derrière et se laisser piétiner. Être une femme veut dire oser expérimenter, défaire quand il le faut et dire la vérité.



④ **PARTICIPER À UN GROUPE**, c'est pouvoir s'entraider, prendre confiance en soi et s'exprimer individuellement et collectivement, et avancer plus vite et plus loin, ensemble.

« Au début, on n'osait pas parler. Mais maintenant, on se fait confiance, on partage nos réussites et nos découragements. Ça finit souvent par des rires, et ça aussi, c'est bien ! Ça donne du courage et on se sent moins isolées ».



⑤ **ACCÉDER à un équipement de cuisson ou d'éclairage moderne** et efficace, c'est :

- sortir du noir pour vivre et travailler en sécurité
 - réduire son exposition aux fumées nocives et aux risques de brûlures
 - passer moins de temps à collecter du bois, ou d'argent pour l'acheter
 - réduire avec soulagement sa participation à la déforestation
 - être mieux équipée et donc plus efficace dans son commerce ou son restaurant.
- « Avec mon réchaud à gaz, je cuisine 4 fois plus vite qu'avec le charbon. Je sers donc plus de clients et j'augmente mes revenus ! Et puis surtout, finies les fumées noires qui encrassaient mes poumons et mon restaurant. Double bon point pour ma santé et l'accueil des clients ! »

⑥ **ÊTRE SOUTENUE dans ses activités agricoles**, c'est pouvoir s'adapter aux changements climatiques, apprendre des techniques de cultures biologiques pour produire ses semences, réduire ses coûts et son exposition aux pesticides et aux engrais chimiques, et augmenter ses rendements tout en préservant la terre..

« J'ai appris à faire un semis en pépinière. Ça m'a donné des plants sains et vigoureux, plus tôt dans la saison. J'ai pu produire et vendre avant que les prix baissent ».



⑦ **ACCÉDER à un travailleur social**, c'est pouvoir refuser la fatalité, conserver ses acquis, se défendre.

« Mon mari et moi on se dispute tout le temps, notamment sur la contraception. La travailleuse nous a aidés et les relations sont plus respectueuses maintenant ».

Les actions déployées par Entrepreneurs du Monde vont donc au-delà du seul objectif d'amélioration de la situation économique des femmes : elles contribuent à l'égalité des opportunités et renforcent leur pouvoir d'agir, de s'exprimer et de décider. L'impact sur le quotidien et l'avenir de la famille est rapidement tangible. Ce chemin d'émancipation met en mouvement leur communauté, leur pays.

RENDRE VISIBLES LES FEMMES SOUTENUES

Dans les groupes de microfinance auxquelles elles appartiennent, les femmes ont l'occasion de prendre la parole et d'échanger sur les sujets qui les préoccupent ou leur tiennent à cœur. Elles prennent confiance pour s'exprimer, partager leurs succès et leurs difficultés, prendre conscience de leur puissance individuelle et collective.

Le projet 99Femmes Sénégal* lancé en 2022 au Sénégal vise à aller plus loin pour faire résonner la voix de ces femmes et valoriser leurs succès, leur participation à l'économie et à la société, leur volonté d'enclencher des changements essentiels.

Sa première phase a rassemblé 70 femmes entrepreneures de Casamance, une région rurale au sud du Sénégal, qui ont partagé leurs récits de vie, leur ambition et leurs projets d'avenir. Puis 30 femmes de Dakar et de Ziguinchor, entrepreneures, artistes et militantes, urbaines, ont fait résonner ces témoignages oraux avec leur propre expérience et les ont transformés en monologues de théâtre.



Le relais est ensuite passé à 8 autres femmes et le metteur en scène qui ont composé une pièce plurilingue (wolof, diola, mandé et français) parlant à toutes et à tous.

La dernière étape sera pour le printemps 2023, avec une tournée dans 6 villages de Casamance, où la représentation sera l'occasion d'une rencontre communautaire au cours de laquelle les femmes participantes du projet vont embarquer leur mari, leurs voisins et voisins, toute leur communauté pour dire haut et fort leur fierté et leurs attentes, et débattre avec eux. La pièce tournera aussi dans 6 centres culturels de Dakar.

Enfin, pour porter la parole de ces femmes plus loin et plus durablement, un film documentaire retrace toute l'aventure. Il sera utilisé dans les réunions de formation de tous nos programmes et sera aussi projeté à Dakar, Paris, Genève et dans les festivals à partir de septembre 2023.

*www.entrepreneursdumonde.org/fr/99-femmes-senegal

UNE ACTION ANCRÉE SUR 4 CONTINENTS



“ J’ai commencé à vendre des salades à l’âge de 15 ans car personne ne le faisait dans mon quartier. Petit à petit, j’ai réussi à mettre de l’argent de côté pour ouvrir un restaurant. Je ne suis pas allée à l’école et j’en ai beaucoup souffert. Ce restaurant est pour moi une belle revanche : aujourd’hui, j’emploie deux salariés et mon restaurant tourne bien, malgré la hausse des prix de produits alimentaires. Grâce à Nafa Naana*, j’ai pu m’équiper d’un kit d’éclairage solaire et ça a dopé mes ventes : avoir un restaurant bien éclairé attire les clients, améliore leur bien-être et la sécurité et celui de mes employés. Mes ventes et mon rendement augmentent et je réinvestis une partie de cette hausse du bénéfice dans un élevage de poulets que j’ai démarré récemment. ”

Agnès SAWADOGO, restauratrice au Burkina Faso

*Nafa Naana : entreprise sociale d'accès à l'énergie initiée et incubée par Entrepreneurs du Monde au Burkina Faso



HAÏTI

En Haïti, les gangs sèment encore la terreur partout. Certains quartiers et points stratégiques sont régulièrement bloqués, inaccessibles. L'économie est freinée de manière désastreuse. On observe un exode des habitants de Port-au-Prince vers les campagnes et vers les Etats-Unis.

Les plus pauvres trinquent. Nos équipes aussi. Ensemble, ils continuent de lutter au quotidien, de s'adapter. Nous saluons leur courage !

PALMIS MIKWOFINANS SOSYAL

17 051
BÉNÉFICIAIRES

63%
EN MILIEU RURAL

6
TRAVAILLEURS SOCIAUX

- Redéploiement en zone rurale : Pignon, Dondon, St-Raphael
- Redynamisation de l'épargne et désormais réalisation des encaissements en agence
- Démarches pour adapter l'agrément actuel aux nouvelles normes du gouvernement
- Plan de réduction des coûts

 EN SAVOIR +

 Directeur Carl Saint-Olympe



Bernard Marie Maud, commerçante

Née dans une fratrie de 8 enfants, j'ai connu une enfance difficile et je me suis lancée tôt dans le commerce pour devenir indépendante.

J'ai perdu dans le séisme de 2010 mais grâce à l'accompagnement de PMS, j'ai pu redémarrer mon activité et reconstruire ma maison : aujourd'hui, je suis à nouveau fière de ma boutique et malgré la crise actuelle, j'arrive à en tirer un bon revenu pour assumer les dépenses familiales, maintenir un niveau d'épargne et rembourser mes prêts sans trop de difficultés.

PALMIS ENÉJI

9 608
FAMILLES ÉQUIPÉES

6
RÉGIONS SUR 10 COUVERTES

69%
DE VIABILITÉ OPÉRATIONNELLE

- Développement du réseau de distribution dans des zones encore accessibles : Plaine du Nord, Quartier Morin
- Renforcement des partenariats
- Diversification des produits et services proposés
- Plan d'adaptation à l'insécurité et à la rareté du carburant
- Réduction de coûts fixes

 EN SAVOIR +

 Directeur J.F. Guerrier



ATELYE EKOL

42
APPRENTIS

35
SÉANCES DE FORMATION

- Sélection des apprenants & démarrage des formations
- Démarrage de la production de réchauds à gaz
- Difficultés à obtenir les équipements pour la production de lampes solaires
- Recrutements et réorganisation de l'équipe suite à démissions pour départs vers USA

 EN SAVOIR +

 Directrice Bettina Desir





PHILIPPINES

C'est l'un des 4 pays où Entrepreneurs du Monde a commencé son action, il y a 25 ans.

Aujourd'hui, les 3 institutions de microfinance sociale autonomisées continuent d'accompagner des milliers d'entrepreneurs : UPLIFT et SEED, dans la métropole de Manille et SCPI, dans l'île de Samar.

Depuis 2021, Entrepreneurs du Monde concentre tous ses efforts sur ATE Co., l'entreprise sociale qu'elle incube pour faciliter l'accès des plus pauvres à l'énergie solaire.



ATECo.

1 664
FAMILLES ÉQUIPÉES EN 2022

8 300
BÉNÉFICIAIRES INDIRECTS

91%
FAMILLES SATISFAITES

• Clôture du projet REACH financé par l'Union Européenne : 1 511 familles équipées dans les montagnes de Samar, en 3 ans

• Réorganisation opérationnelle et refonte stratégique pour les 3 prochaines années

EN SAVOIR +
Directrice **Aude Petelot**



Merlinda et Alfredo Serduncillio Maintenant, on nous voit de loin !

« Nous avons ouvert notre commerce en 2019 car nous n'avions pas trouvé d'emploi. Aujourd'hui, grâce au système d'éclairage solaire d'ATECo, notre échoppe est bien visible, jour et nuit ! Nous sommes très satisfaits et nous remboursons l'équipement petit à petit sans nous ruiner. Nous avons beaucoup de clients, et notre revenu augmente progressivement. Nous économisons l'argent que nous gagnons pour assurer un bon avenir à nos enfants et à nos petits-enfants. Notre rêve maintenant est d'avoir un congélateur compatible avec l'énergie solaire pour pouvoir vendre des produits frais ! »



CAMBODGE

L'accès à l'électrification a progressé au Cambodge, mais des communautés isolées restent hors réseau. Elles utilisent des génératrices à essence ou des batteries de voiture. Ces solutions de repli sont lourdes pour le budget et l'environnement.

Alors, pour améliorer les conditions de vie des plus vulnérables, Pteah Baitong met en place des micro-réseaux électriques solaires robustes. Et depuis 2022, elle facilite aussi l'accès, pour les petits agriculteurs à des systèmes d'irrigation à énergie solaire qui augmentent leurs rendements, tout en réduisant la pénibilité de leur travail, leurs charges et la pollution.



**PTEAH
BAITONG**

80
PETITS EXPLOITANTS ÉQUIPÉS
DE MOTO-POMPES SOLAIRES

101
FAMILLES UTILISANT LES MICRO-RÉSEAUX

• Diffusion des premières petites motopompes solaires robustes et d'entretien facile

• Gestion de microréseaux pour des communautés isolées

EN SAVOIR +
Directeur **Michael Papi**



MYANMAR

Depuis 2014, l'institution de microfinance Sont Oo Tehtwin (SOO) accompagne les petits commerçants et producteurs dans le Sud de Yangon. Malheureusement, suite au coup d'État de 2021, la situation économique et sécuritaire en Birmanie reste instable. Des affrontements entre militaires et oppositions ont lieu ponctuellement dans les zones où SOO opère ; les regroupements sont toujours proscrits et une forte inflation affecte le pouvoir d'achat des Birmans. Dans ce contexte difficile, l'équipe fait preuve d'une résilience extraordinaire pour continuer de servir ses bénéficiaires. Elle est même parvenue à augmenter à nouveau ses indicateurs de performance sociale et financière !



SOO

7 838
BÉNÉFICIAIRES

70 %
EN ZONE RURALE

1 903
SÉANCES DE FORMATION

• Relance des octrois de crédit (+80% comparé à 2021)

• Augmentation du profit des familles des bénéficiaires de 129% entre le 1^{er} et 7^e crédit

• Acquisition d'un ou plusieurs équipements (vélo, moto, téléphone, réfrigérateur) par les bénéficiaires entre le 1^{er} et 7^e crédit

EN SAVOIR +
Directrice **Sandar Kyaw**



VIETNAM

Dans les montagnes au Nord-Ouest du pays, Anh Chi Em apporte des services de microfinance sociale aux minorités ethniques marginalisées de la province de Dien Bien Phu depuis 2007. L'équipe appuie des petits agriculteurs à la tête de productions vivrières et de rente (riz, ignames, café, petits élevages et pisciculture). Financièrement viable depuis 2015, l'équipe, composée à 84% de femmes, continue d'innover pour promouvoir une agriculture responsable et saine et augmenter les revenus des familles.

• Entre le 1^{er} et 5^e crédit, 23% des bénéficiaires sortent du statut d'extrême pauvreté défini par l'État.

• Élargissement du pilote sur le vermicompostage pour transformer le lisier en fertilisant naturel et les vers en nourriture pour le petit élevage et pour diminuer l'achat d'intrants.

• 1^{er} atelier climat pour sensibiliser l'équipe aux effets du changement climatique et identifier des actions à mettre en place à tous les niveaux.

EN SAVOIR +
Directrice **Duong N'Guyen**



ACE

6 392
BÉNÉFICIAIRES

91 %
DE FEMMES

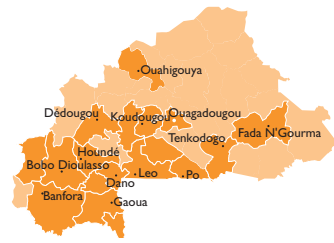
80%
DE CRÉDITS AGRICOLES

1 294
VISITES D'EXPLOITATION
PAR LE CONSEILLER TECHNIQUE AGRICOLE

Lo Thi Thu, éleveuse

Avant, je n'avais pas de revenu stable et je faisais face à de grosses difficultés financières. Ça m'inquiétait beaucoup. En voyant que certains habitants de mon village gagnaient bien leur vie grâce à l'élevage, j'ai moi aussi voulu me lancer. ACE m'a accordé des prêts et m'a formée à l'élevage et au développement économique de cette activité. Par exemple, j'ai appris à faire du vermicompost pour fertiliser mes champs et nourrir mon bétail. J'ai aussi appris à épargner régulièrement et à surmonter les difficultés liées à mon activité. Je suis contente et je n'ai plus peur !





BURKINA FASO

Entrepreneurs du Monde agit dans ce pays depuis 2008 et, aujourd'hui, 3 équipes aident les plus pauvres à accéder à l'énergie, à entreprendre ou à trouver un emploi.

En 2022, les attaques djihadistes ont aggravé l'insécurité et la pauvreté des personnes vivant en milieu rural. 200 000 personnes ont fui les campagnes et ont rejoint les quartiers périphériques de Ouagadougou, où la concentration démographique et la pauvreté sont déjà très fortes.

Les équipes redoublent d'efforts pour adapter leurs services et apporter des services de qualité au plus grand nombre de personnes.



YIKRI

36 357
BÉNÉFICIAIRES

101 SÉANCES DE FORMATION
PRATIQUE AUX CHAMPS

19 717 INSCRITS
À LA MUTUELLE DE SANTÉ YIKRI



- Ouverture d'une 8^e agence, à 45 km au Sud Ouest de Ouagadougou
- Ajout de la dimension environnementale à la stratégie
- Viabilité opérationnelle : 80%

EN SAVOIR +
Directrice **Claire Lossiane**



NAFA NAANA

4 955
FAMILLES ÉQUIPÉES

84
REVENDEURS

6 102
T DE BOIS ÉCONOMISÉS

- Difficultés pour organiser animations et transport des équipements, en raison de l'insécurité
- Développement de partenariats avec des organismes relais pour continuer de servir certaines populations

EN SAVOIR +
Directrice **Sid Mohamed Kabre**



Bintou Sawadogo restauratrice à Ouagadougou

« Je suis restauratrice et j'ai longtemps préparé les repas sur de vieux réchauds. Ils dégageaient beaucoup de fumées qui ont affaibli la santé de mes employés et la mienne. Heureusement, grâce à Nafa Naana, j'ai acheté un multiréchaud à gaz et ça change tout ! Je cuisine de plus grosses quantités, plus vite et sans fumées. Je peux servir plus de clients, à temps et j'augmente donc mon chiffre d'affaires. De plus, je ne contribue plus au déboisement et je fais des économies. Et surtout, mes employés et moi, nous ne toussons plus et nous sommes moins fatigués. Notre santé s'améliore ! »



EMERGENCE

203 PERSONNES ACCOMPAGNÉES
VERS L'EMPLOI

135 FEMMES INSÉRÉES EN TANT
QU'ASSISTANTES MATERNELLES

- Création de la formation d'Agent d'entretien
- Signature des premiers contrats avec des employeurs

EN SAVOIR +
Responsable **Abdoulaye Cissé**



SÉNÉGAL

Trois équipes servent les plus vulnérables dans 2 zones rurales excentrées : la Casamance au Sud et la région de Matam au Nord.

Elles portent une attention particulière aux agriculteurs, premières victimes des changements climatiques et garants de la sécurité alimentaire de tous.



FANSOTO

18 171
BÉNÉFICIAIRES

99 %
DE FEMMES

231€
PRÊT MOYEN

- Forte croissance : +20 % de bénéficiaires
- Nouveaux modules de formation en agro-écologie
- Préparation d'un service d'accès à des réchauds de cuisson économes

EN SAVOIR +
Directeur **Diery Sene**



MURI CASA

13
APPRENTIS FORMÉS

50
AGRICULTEURS PARTENAIRES

- Obtention de l'agrément pour produire puis de l'agrément pour commercialiser
- Démarrage de la commercialisation
- Mise en place d'un processus d'économie circulaire

EN SAVOIR +
Directeur **Mathieu Mendy**



FAWROU REMOBE

1 090
FEMMES FORMÉES
EN AGRO-ÉCOLOGIE
ET AIDÉES POUR RELANCER
LEUR PARCELLE AGRICOLE

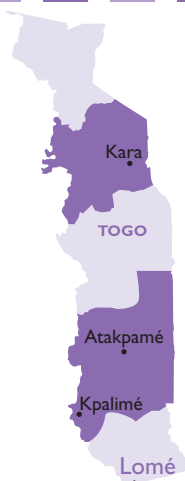
- Aide à la clôture des champs pour se protéger des bêtes
- Réparation des pompes à eau
- Dons de semences
- Préparation de la création d'une ferme-école

EN SAVOIR +
Directrice **Khady Diagne**



Nini Deh agricultrice

« Je suis agricultrice et je dois nourrir mes 6 enfants. Grâce aux formations et à l'appui technique et financier de Fawrou Remobe, j'ai clôturé ma parcelle pour qu'elle ne soit plus piétinée par les bêtes et j'ai amélioré mes rendements. J'ai aussi diversifié mes cultures pour produire toute l'année. Enfin, j'ai conservé mes oignons dans le grenier de Fawrou Remobe. Je n'ai donc rien perdu de ma production et j'ai pu attendre que les cours remontent pour la vendre à un prix décent. L'argent que je gagne me permet de nourrir mes enfants et d'économiser pour les soigner s'ils sont malades. »



TOGO

Dans un contexte socio-politique plus stable qu'ailleurs, nos 3 équipes ont bien avancé en 2022. Elles ont développé leurs synergies pour servir leurs bénéficiaires avec encore plus d'efficacité. En outre, conformément à sa stratégie d'appuyer de plus en plus les petits producteurs agricoles, la création d'EKOFODA, d'Entrepreneurs du Monde a préparé l'ouverture d'une ferme-école qui va assurer une solide formation en agro-écologie et élevage à des jeunes et les accompagner ensuite dans le lancement de leur production.

Séraphin Valla en formation à la collecte de déchets

Je suis conducteur de taxi.

Grâce à MIAWODO, je me forme à la collecte des déchets et je change peu à peu de métier. MIAWODO me forme et m'aide à trouver des structures dans lesquelles je réalise des prestations de collecte, de tri et de recyclage de temps en temps. Je sensibilise aussi mes voisins à la gestion des déchets et leur explique les effets négatifs que ceux-ci produisent sur l'environnement.

Je gagne de l'expérience pour un jour ne plus conduire de taxi et créer ma propre structure de collecte de déchets.



MIAWODO

173t DE DÉCHETS TRAITÉS

422 PERSONNES SENSIBILISÉES À LA GESTION DES DÉCHETS

116 JEUNES FORMÉS ET ACCOMPAGNÉS VERS L'INSERTION SOCIO-PROFESSIONNELLE

- Démarrage de 2 cursus de formation dans l'École de la gestion des déchets : collecte/tri et recyclage/valorisation
- Démarrage de la transformation de déchets plastiques en produits semi finis, dans un container équipé par Plastic Odyssey

EN SAVOIR +
Directeur Joël Agbetosu



ASSILASSIMÉ

45 273 BÉNÉFICIAIRES

137 SALARIÉS

10 AGENCES

• 3,6 M€ D'EN COURS D'ÉPARGNE

- Forte croissance des activités épargne, crédit, formation.
- Accès à des lampes solaires et réchauds de cuisson améliorés, en synergie avec MIVO
- Création de 2 unités de fabrication d'intrants agro-écologiques

EN SAVOIR +
Directeur Jacques Afetor



EKOFODA

- Achat d'un ancien centre de formation et de production agricoles
- Préparation du business model
- Construction de 23 modules de formation en agro-écologie
- Programmation et préparation des productions (cultures et élevage)

Directeur Félix Dzamah



TOGO

MIVO ENERGIE

9 661 FAMILLES ÉQUIPÉES DE KITS D'ÉCLAIRAGE SOLAIRE ET DE RÉCHAUDS DE CUISSON AMÉLIORÉS

2,3 M€ ÉCONOMISÉES PAR LES FAMILLES

44 KT DE CO₂ ÉVITÉE

- Priorité donnée aux développements en milieu rural
- Sélection d'équipements à énergie solaire : moulins pour les transformatrices de céréales, pompes à eau pour les agriculteurs, kits coiffeur, frigos et congélateurs pour les épicières et les cuisinières de rue.
- Homologation réussie au Gold Standard pour soutenir les activités par la finance carbone et ainsi gagner en autonomie financière

EN SAVOIR +
Directeur JL Yemtabe Moutore



GUINÉE

Dans ce pays, 178^e sur 187 au classement IDH et où 66% de la population vit de l'agriculture, WAKILI, l'institution de microfinance sociale créée par Entrepreneurs du Monde en 2017, a d'emblée ouvert deux agences en milieu rural, et sert aujourd'hui un nombre croissant d'agriculteurs, avec des crédits adaptés au cycle des récoltes, des formations en agro-écologie théoriques et pratiques, lors d'écoles-aux-champs. Les agriculteurs, le conseiller technique agricole de Wakili et l'agronome d'Entrepreneurs du Monde collaborent étroitement pour innover sur la production et la commercialisation, dans la filière agricole.

WAKILI

18 171 MICRO-ENTREPRENEURS

28 % D'AGRICULTEURS

762

VISITES DU CONSEILLER AGRICOLE

- Étude de satisfaction auprès de 513 bénéficiaires > 97% sont satisfaits
- Création d'une 3^e agence en milieu rural > 3 sur 6
- Préparation d'une agence en Guinée Forestière

EN SAVOIR +
Directeur Ngaradom Akominassi Ndemign





SIERRA LEONE

La densité et la pauvreté de la capitale sont impressionnantes autour de Freetown. C'est la raison pour laquelle l'équipe de MUNAFA, institution de microfinance sociale créée par Entrepreneurs du Monde créée en 2019, s'y est d'abord implantée. Mais pour soutenir aussi les agriculteurs isolés, MUNAFA a commencé en 2022 à se déployer en milieu rural.



9 532
MICRO-ENTREPRENEURS APPUYÉS

94% DE FEMMES

6 078
SESSIONS DE FORMATION ORGANISÉES

- Préparation de l'ouverture de 2 agences en milieu rural
- Recrutement d'une travailleuse sociale et démarrage des visites individuelles et référencement vers des organismes spécialisés pour résoudre certaines difficultés (violence domestique, éducation, papiers d'identité, etc.)
- Premier audit social réussi : score global de 72% sur les critères de performance sociale du secteur

EN SAVOIR +
Directeur **Derick Thulla**



Mariatu Camara : Regardez ma boutique !

« Ma famille n'avait pas assez d'argent pour me permettre d'aller à l'école, alors j'ai commencé à travailler à l'âge de 11 ans. Au début, j'étais vendeuse ambulante de condiments... Grâce à MUNAFA, j'ai ouvert mon propre magasin d'alimentation. J'ai obtenu des prêts allant de 1 200 à 8 000 SLE (56 à 375 €). J'ai ouvert ma boutique et acheté des tables et des étagères pour mieux présenter mes produits.

Grâce aux formations, je développe mon activité, j'améliore mes relations avec mes clients et je fais des économies. J'ai même acheté un terrain. Je suis tellement heureuse de ce soutien que je suis devenue la présidente de mon groupe de femmes entrepreneures soutenues par MUNAFA ! »



CÔTE D'IVOIRE

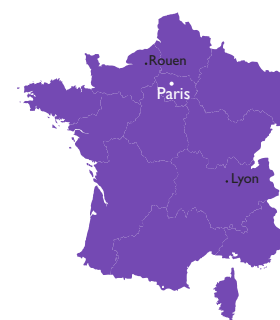
En Côte d'Ivoire, dans la région de Bouaké, l'équipe opère à la fois dans des communes électrifiées, où les usages de l'électricité sont restés trop limités et élémentaires et dans d'autres où il n'y a pas de perspective de raccordement au réseau.

270
FAMILLES FORMÉES À L'UTILISATION DE L'ÉLECTRICITÉ

150
FAMILLES RACCORDÉES AU RÉSEAU

- Sélection d'équipements électriques productifs utiles au développement d'activités génératrices de revenus : réfrigérateurs, congélateurs, moulins, machines à coudre, etc.
- Dans 2 villages non électrifiés, conseil et formation agricoles pour agricultrices et transformatrices de la filière manioc
- Dans 16 communes, facilitation de l'installation de kits solaires d'éclairage, de réfrigération, congélation et points d'accès Internet

EN SAVOIR +
Contact **Alice Carton**



FRANCE

France : Depuis 2017, nous luttons aussi en France contre l'extrême précarité. A Rouen, nous proposons aux personnes ayant vécu dans la rue une solution de logement et un accompagnement vers l'insertion socio-économique. A Lyon, nous accompagnons des personnes vulnérables jusqu'à la réussite de leur projet de restauration ou service traiteur



UN TOIT VERS L'EMPLOI à Rouen

9
TINY HOUSES PRODUITES

12
PERSONNES LOGÉES

40
PERSONNES ACCOMPAGNÉES

- 250 personnes accueillies dans l'accueil de jour
- Écoute et orientation vers les partenaires de la Métropole
- Ateliers de reprise de confiance
- Aide à la recherche d'emploi

EN SAVOIR +
Responsable **Franck Renaudin**



DES SAVEURS ET DES AILES à Lyon

5
PORTEURS DE PROJET FORMÉS ET ACCOMPAGNÉS

- Amélioration du parcours de formation
- Création d'une couveuse pour faciliter le test des projets après les formations
- Reconstitution de l'équipe fragilisée par un turnover

EN SAVOIR +
Responsable **Ludovic Picot**



FORMATION DANS L'ENSEIGNEMENT SUPÉRIEUR

FOCUS SUR ENTREPRENEURIAT ET ACCÈS À LA SANTÉ

540
ÉTUDIANTS FORMÉS

327h
DE FORMATIONS ANIMÉES

15
ÉTABLISSEMENTS PARTENAIRES

Pour la 2^e année consécutive, Entrepreneurs du Monde a participé à l'UHC school lab pour contribuer à l'objectif de Couverture Santé Universelle 2030. En effet, pendant 6 mois, en partenariat avec l'OMS, l'Institut Scientifique Européen et l'Université Grenoble-Alpes, elle a formé à la gestion de projet et la recherche de fonds, 6 experts du monde médical africain (Burkina Faso, Madagascar, Togo, Tunisie) et 21 étudiants de 9 nationalités (de la licence 1 au doctorat). Tous les projets devaient répondre cette année à l'enjeu de l'accès au diagnostic et aux thérapeutiques des maladies transmissibles et non transmissibles.

EN SAVOIR +
Responsable **Stéphanie Delepine**



UNE ACTION POSSIBLE GRÂCE À DES RESSOURCES HUMAINES & FINANCIÈRES



“ La pauvreté n'est pas une fatalité et notre action contribue à la réduction des inégalités. Notre gouvernance est le reflet de cet humanisme : elle permet aux équipes de se déployer dans un cadre sécurisant et libérateur, s'ajuster régulièrement, progresser, surmonter ensemble les difficultés et célébrer nos succès. Cette gouvernance se vit dans les conseils d'administration bimestriels, en échange individuel quand un équipier le demande ou encore en commission (comité d'audit, recherche de fonds, communication, par exemple). Vivre cette aventure d'Entrepreneurs du Monde est une grande source de satisfaction pour l'administratrice que je suis. ”

Myriam Carbonare, Vice-présidente

GOVERNANCE

“ En 2022, nous avons renforcé notre gouvernance en séparant encore davantage les instances de direction et de contrôle, toujours dans le respect de notre charte éthique ”



MICHEL GASNIER
Président

L'association Entrepreneurs du Monde est le bras opérationnel de notre écosystème qui nous donne les moyens d'accompagner les plus vulnérables durablement : association, fondation, fonds de dotation, fonds d'investissement et SAS.

En termes de gouvernance, nous avons continué en 2022 de séparer les instances de direction et de contrôle de ces différentes structures pour renforcer leur indépendance dans l'analyse des risques et attirer des talents nouveaux et complémentaires dans leurs organes de gouvernance. Au total, une vingtaine de professionnels bénévoles siègent dans les conseils d'administration ou comités de surveillance ; l'association bénéficiant en plus de la présence, dans ses conseils d'administration, d'un représentant du Don en Confiance en tant qu'observateur.

En ce qui concerne l'association Entrepreneurs du Monde, nous avons fait évoluer la direction en recrutant un Délégué Général, David Soussan, cadre expérimenté, pour faire franchir un nouveau palier à l'association.

Enfin, nous restons extrêmement vigilants à la bonne gouvernance dans nos programmes, en siégeant dans les conseils d'administration locaux et en veillant au respect des lois locales et de notre charte éthique.

CONSEIL D'ADMINISTRATION



FRANCK RENAUDIN
Fondateur



MICHEL GASNIER
Président
Ancien cadre dirigeant
Accompagnateur ESS



MYRIAM CARBONARE
Vice-présidente
Fondatrice de Myriades



MONIQUE ERBEIA*
Trésorière
Juridique-Coordination,
Comgest



VINCENT HAMEL*
Secrétaire
Directeur Adjoint, OCH



HELENE BOULET-SUPAU
Administratrice
Entrepreneure



JEAN-PAUL BERNARDINI*
Administrateur
Président de Nixen



NADINE LARNAUDIE*
Administratrice
Consultante



ROSEMARY BLOOM
Administratrice
International leadership coach



JEAN-LIONEL GROS
Administrateur
Ancien cadre dirigeant

* © ALICE SANTINI

ÉQUIPE OPÉRATIONNELLE



DAVID SOUSSAN
Délégué général



MARIE ATEBA-FORGET
Pôle Microfinance sociale



ERIC EUSTACHE
Pôle Agro-entrepreneuriat



AUDE PETELOT
Pôle Énergie



ELARIK PHILOUZE
Coordinateur
des développements
IP/TPE



EUGÉNIE CONSTANCIAS
Gestion de la
performance sociale



JULIA SAUVAIRE
Finances



CHARLOTTE LESECCQ
Recherche de fonds



ARMELLE RENAUDIN
Communication
& Collecte de dons



JULIE CASSAN
Ressources Humaines



ECOSYSTÈME

au service d'une action **durable** et de **qualité**

“ L'écosystème déployé nous permet d'accompagner les organisations incubées tout au long de leur développement, y compris dans des périodes plus difficiles, et de répondre aux besoins des personnes les plus vulnérables sur le long terme ”



CAMILLE RICHER
Responsable de Microfinance Solidaire

Entrepreneurs du Monde est un écosystème complet : l'association, objet de ce rapport annuel, la fondation, sous égide de la Fondation Caritas France, le fonds de dotation, les SAS Microfinance Solidaire et Investisseurs Solidaires. Avec cet écosystème, Entrepreneurs du Monde se donne les moyens d'accompagner les organisations qu'elle incube, de maintenir leur mission sociale et leur capacité d'innovation.

SOUTENIR L'INNOVATION SOCIALE

Depuis 2010, pour compléter le financement des activités sociales (travailleurs sociaux, formations) de nos programmes, la **Fondation Entrepreneurs du Monde**, sous égide de la Fondation Caritas France, recueille des dons déductibles de l'IFI, de l'IR ou de l'IS, des legs, assurances-vie et des donations temporaires d'usufruit. En 2022, elle a récolté 275 K€ de dons.

ACCOMPAGNER LE CHANGEMENT D'ECHELLE

Depuis 2010, **Microfinance Solidaire**, société par actions simplifiée, finance le besoin en fonds de roulement nécessaire pour la création et la croissance d'entreprises sociales majoritairement issues du réseau Entrepreneurs du Monde. Fin 2022, 20 organisations bénéficiaient d'un total de 11,2 M€ de financements. Les ressources proviennent du capital de la société (3,7 M€, dont plus d'un tiers apporté par des particuliers), de prêt d'institutions de financement du développement (Agence Française de

Développement, Proparco, EDFI Agrifi), de La Nef et de fonds solidaires d'organismes de placement collectif.

Le **fonds de dotation Entrepreneurs du Monde (FDE)** a été créé en 2014 pour porter les participations au capital des entreprises sociales de l'écosystème d'Entrepreneurs du Monde. 508 614 € de financement consommables et non consommables ont été récoltés en 2022. Le fonds de dotation se déploie progressivement et a atteint 647 622 € de fonds propres en 2022. Il est également un actionnaire clé de Microfinance Solidaire et Investisseurs Solidaires (IVS).

Enfin, **InVestisseurs Solidaires (IVS)**, société par actions simplifiée dernière-née de l'écosystème Entrepreneurs du Monde, vient répondre au besoin de renforcement des capitaux propres des entreprises sociales, en lien avec la réglementation locale qui se renforce. Elle finalisera sa première levée de capital en 2023 pour investir progressivement dans les 10 organisations déjà identifiées.



RAPPORT FINANCIER

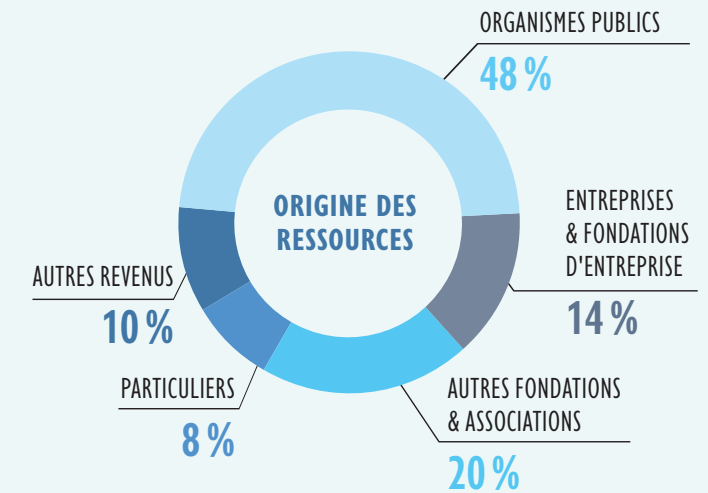
“ Grâce à la confiance et à la générosité de nos donateurs et de nos bailleurs, nous avons pu couvrir le budget de 6,3 M € nécessaire pour réaliser nos missions. ”



JULIA SAUVAIRE
Responsable Finances

RESSOURCES COLLECTÉES

Les ressources financières d'Entrepreneurs du Monde en 2022 s'élèvent à 5,3 M €. Elles proviennent de **fonds publics** (2,6 M€, soit + 0,4 % par rapport à 2021), **d'entreprises et fondations d'entreprises** (0,7 M€, soit - 29% par rapport à 2021), **d'autres fondations et associations** (1,1 M€, soit + 30 % par rapport à 2021), de **particuliers** (0,4 M€, soit - 11 % par rapport à 2021) et **d'autres produits** (0,5 M€) comme les transferts de charges d'exploitation et quelques prestations de services.



EMPLOI DES RESSOURCES

Le **total des emplois** a atteint **6,3 M€** en 2022.

L'essentiel (4,9 M€) a été dédié à la **mission sociale**. Ce montant est en forte augmentation (+9 %) par rapport à 2021.

Les **frais de fonctionnement** représentent 1 M€ et ceux de la **recherche de fonds** 0,4 M€. Ces derniers représentent d'une part les coûts de réalisation des supports de communication et de collecte de fonds, et d'autre part, les salaires de l'équipe dédiée à la communication, la recherche de fonds et la relation avec les donateurs.

En 2022, le montant global du **saire brut des trois principaux cadres dirigeants** s'élève à 132 493 € et celui des frais réels remboursés aux administrateurs est de 291 €.

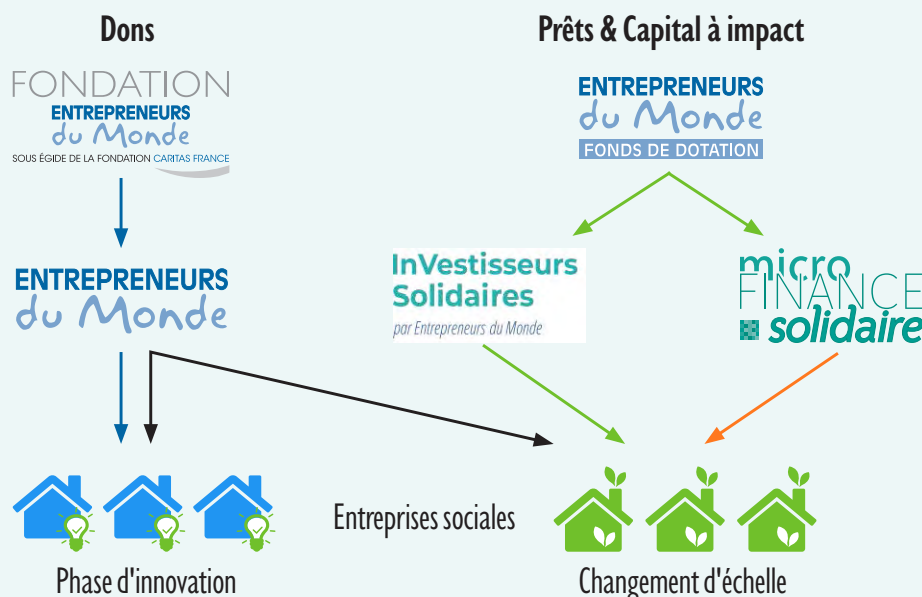
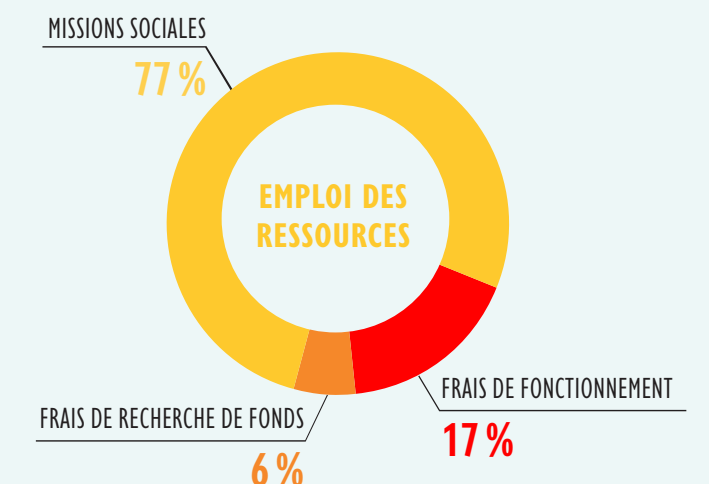
GÉNÉROSITÉ DES PARTICULIERS

Il est important de mentionner que certains dons collectés par des fondations relèvent en réalité de la générosité des particuliers. C'est le cas notamment des dons collectés via la Fondation Entrepreneurs du Monde (275 K€). Ainsi, les dons de particuliers réalisés via notre association et via notre fondation représentent, en cumulé, 15% des ressources d'Entrepreneurs du Monde collectées en 2022. Ce soutien fidèle et généreux est précieux ! Nous enregistrons néanmoins une baisse de 4% de l'ensemble de ces dons (et non de 11%), ce qui est cohérent avec l'ensemble du secteur mais nous pousse à innover encore pour aller chercher de nouveaux donateurs, comme par exemple, avec le Pitch&Give, qui a rapporté l'an dernier 405 K€.

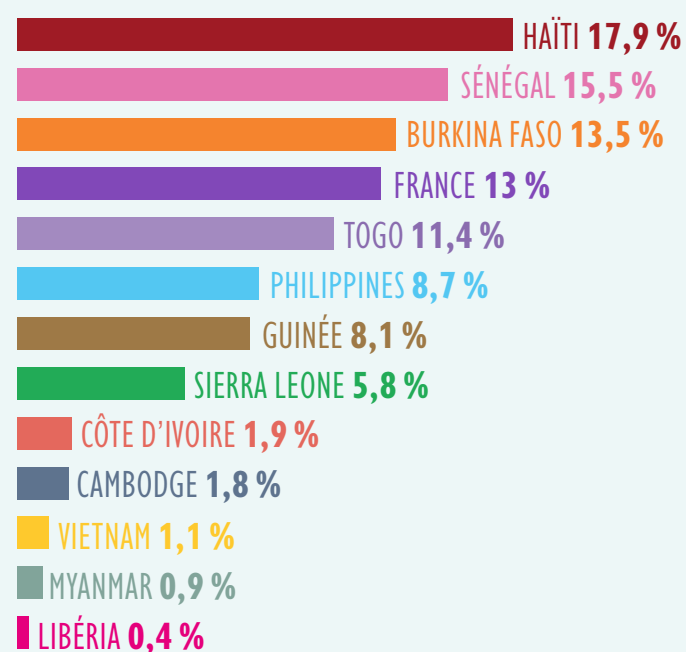
EQUILIBRE FINANCIER

Grâce aux efforts réalisés en recherche de fonds et en maîtrise des coûts, nous avons pu équilibrer notre exercice malgré une année marquée par un contexte géopolitique très compliqué. Le **résultat** dégagé en 2022 est excédentaire de 7 K€ (contre 45 K€ en 2021).

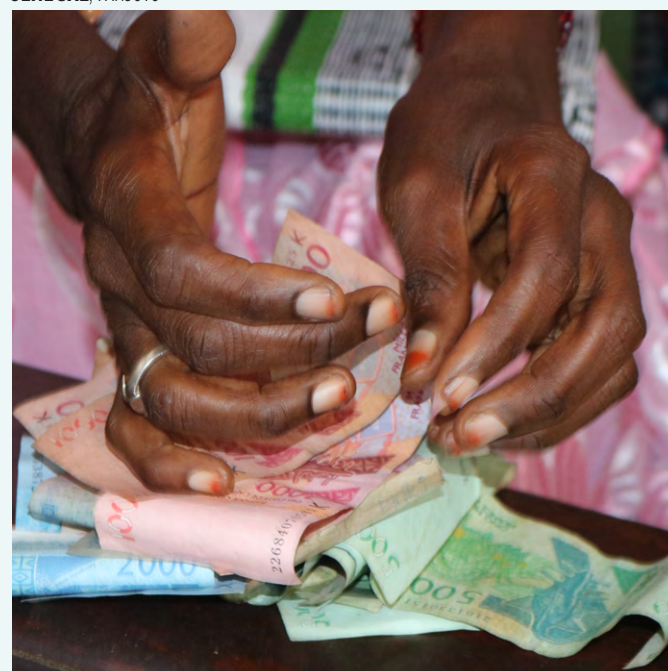
La **trésorerie disponible** à fin 2022 s'élève à 1,1 M€, soit plus de 2 mois de charges de fonctionnement. Entrepreneurs du Monde poursuit ses efforts pour améliorer sa trésorerie et atteindre à terme l'équivalent de 3 mois de fonctionnement.



— Dons
— Capital
— Prêt
— Appui technique



SÉNÉGAL, FANSOTO



EMPLOIS	%	EMPLOIS de l'exercice	dont affectation par emplois des ressources collectées auprès du public	RESSOURCES	RESSOURCES collectées sur l'exercice	dont ressources collectées auprès du public
Missions sociales	77%	4 900 748	324 783	Ressources collectées auprès du public non affectées et non utilisées en début d'exercice		
Actions réalisées en France	42%	2 056 318	136 276	Ressources collectées auprès du public	419 259	419 259
Programmes menés à l'étranger	58%	2 844 430	188 507	Autres fonds privés	1 819 166	
Frais de recherche de fonds	6%	364 329	24 145	Subventions & Autres concours publics	2 575 054	
Frais de fonctionnement	17%	1 061 255	70 331	Autres produits	508 337	
TOTAL DES EMPLOIS	100%	6 326 332	419 259	TOTAL DES RESSOURCES	5 321 816	419 259
Dotations aux provisions				Reprise des provisions	558 554	
Engagements à réaliser sur ressources affectées		374 660		Report des ressources non utilisées des exercices antérieurs	827 825	0
Excédent des ressources de l'exercice		7 202		Insuffisance des ressources de l'exercice	0	
TOTAL GÉNÉRAL		6 708 194	419 259	TOTAL GÉNÉRAL	6 708 194	419 259
Total des emplois financés par les ressources collectées auprès du public			419 260	Total des emplois financés par les ressources collectées auprès du public		419 259
ÉVALUATION DE CONTRIBUTIONS VOLONTAIRES EN NATURE						
Missions sociales		181 689		Bénévolat et mécénat de compétences	91 062	
Frais de recherche de fonds		0		Financements touchés sur le terrain	181 689	
Frais de fonctionnement et autres charges		91 062		Dons en nature	0	
TOTAL		272 751		TOTAL	272 751	

BILAN À FIN DÉC. 2022

ELEMENTS DE L'ACTIF

Les **immobilisations nettes** s'élèvent à 0,3 M€. Dans le but de rendre plus liquide ses actifs, en 2022, l'association a cédé au Fonds de Dotation Entrepreneurs du Monde les titres de participations qu'elle détenait dans Palmis Mikwofinans Sosyal (institution de microfinance créée et incubée en Haïti) et dans Microfinance Solidaire.

La **variation des créances** (+27%) est due, d'une part, au changement de méthodes comptables pour suivre les créances rattachées à des titres et, d'autre part, à la forte croissance des créances sur subventions publiques.

Pour mémoire, les **charges constatées d'avance** (0,7 M€) représentent les subventions versées à nos programmes et partenaires, mais non consommées au 31/12/2022.

ELEMENTS DU PASSIF

Les **fonds propres** de l'association ont augmenté et s'élèvent désormais à 0,7 M€.

La diminution des **dettes financières** (-22%) est due au remboursement des emprunts sur cette période.

La très forte augmentation des **produits constatés d'avance** (20%) s'explique par le changement de méthodes comptables pour suivre les subventions publiques et privées. Sur recommandation des commissaires aux comptes, et en adéquation avec les exigences du secteur, les financements apparaissent désormais dans nos comptes à la signature des conventions - et sur toute leur durée, créant ainsi un produit non consommé au 31/12/2022.

ACTIF	2022			2021	PASSIF	2022	2021
	Brut	Amort. Prov.	Net				
Actif immobilisé	444 424	-113 338	331 086	941 788	Fonds associatifs	765 614	748 411
Immobilisations incorporelles	66 111	-53 525	12 586	0	Fonds associatifs sans droit de reprise	63 583	63 583
Immobilisations corporelles	52 603	-50 800	1 803	65 518	Autres réserves	534 790	534 790
Titres de participation et créances rattachées	310 656	0	310 656	853 975	Report à nouveau	160 039	114 295
Prêt aux programmes	9 013	-9 013	0	18 795	Excédent/Déficit de gestion	7 202	45 743
Dépôts et cautionnements versés	6 041	0	6 041	3 500	Fonds dédiés	374 660	862 551
Actif circulant	4 676 589	0	4 676 589	3 734 289	Provisions	58 613	171 294
Créances reçues par legs ou donations			0	0	Dettes	4 975 288	4 116 530
Créances sur subventions	1 959 543		1 959 543	1 406 316	Dettes financières	645 340	824 610
Autres créances	2 038 149		2 038 149	1 801 885	Dettes fournisseurs et comptes ratt.	0	0
Charges constatées d'avance	678 897		678 897	526 088	Dettes sociales et fiscales	118 200	178 804
Disponibilités	1 107 887	0	1 107 887	1 160 044	Produits constatés d'avance	3 421 148	2 011 999
Écart de conversion - Actif	58 613	0	58 613	79 091	Autres dettes	790 600	1 101 117
TOTAL BILAN ACTIF	6 287 513	-113 338	6 174 175	5 915 212	Écart de conversion - Passif	0	6 426
					TOTAL BILAN PASSIF	6 174 175	5 915 212

Les comptes de l'association sont audités et validés par KPMG, notre commissaire aux comptes. Le rapport de celui-ci est disponible sur simple demande auprès de louis.cazemajour@entrepreneursdumonde.org.

GRANDS MÉCÈNES

ORGANISMES PUBLICS & ORGANISATIONS INTERNATIONALES



ENTREPRISES & FONDATIONS D'ENTREPRISES



AUTRES FONDATIONS & ASSOCIATIONS



NOTRE ÉCOSYSTÈME



HÉROS



VISIONNAIRES





PERSPECTIVES

“ Avec la force d'un écosystème aujourd'hui complet, nous allons réussir l'autonomisation des programmes matures et en amorcer de nouveaux, en priorisant des axes forts et cohérents ”



DAVID SOUSSAN
Délégué général



SUR LE TERRAIN : répondre aux besoins en évolution, saisir les opportunités pour augmenter notre impact

Dans tous nos développements, nous privilégierons les **femmes** et les **zones rurales isolées** pour réduire la pauvreté et améliorer les capacités de résilience face au changement climatique.

Nous allons notamment démarrer **deux centres de ressources agricoles* au Togo et du Sénégal**, favoriser en Côte d'Ivoire la transformation du manioc, dans un centre alimenté à l'énergie solaire, et aider des micro-entrepreneurs à s'équiper de réfrigérateurs et congélateurs, moulins, machines à coudre, pour développer leur activité, leurs revenus et donc leurs conditions de vie. Nous allons ouvrir aussi une agence en **Guinée Forestière**, zone très enclavée du pays, pour soutenir le développement de **filiales agricoles** et promouvoir les pratiques agro-écologiques. Enfin, au **Libéria**, nous étudions sur place la pertinence et la possibilité de démarrer nos services de microfinance aux **petits agro-entrepreneurs**.

Pour certains de ces nouveaux projets, nous utilisons plusieurs de nos expertises (accès à l'énergie, microfinance sociale, agro, etc) ou bien nous agissons avec des partenaires. Cette coopération permet de répondre à plusieurs besoins de la population d'une zone isolée, pour atteindre une sortie radicale et durable de la pauvreté. Nous sommes d'ailleurs de plus en plus

souvent invités à participer à des **consortiums ambitieux** et nous en sommes heureux parce qu'ils donnent les moyens de répliquer, déployer, accélérer les bonnes pratiques et l'impact d'acteurs de terrain expérimentés comme nous.

En parallèle de ces nouveaux projets, nous maintiendrons en 2023 une attention particulière aux projets qui arrivent en fin de phase de pilote pour décider de la suite à donner, et à ceux, plus matures, qui ont un besoin spécifique stratégique, juridique et financier dans leur dernière phase d'autonomisation : celle de la transformation en entreprise sociale de droit local.

Enfin, nous continuerons de développer le levier de la **finance carbone** : 3 projets sont déjà homologués par le Gold Standard (Haïti, Togo, Burkina Faso) pour la diffusion de réchauds à gaz et nous permettent d'émettre et vendre des crédits carbone. En 2023, nous mènerons une étude de faisabilité et une expérimentation de nouveaux projets pour la diffusion de foyers de cuisson performants à la biomasse (Togo, Burkina Faso).

EN APPUI AU TERRAIN : consolider la force de frappe de l'association

Nous allons **renforcer notre capacité institutionnelle et financière** en actionnant plusieurs leviers :

- Nous organisons des levées de fonds pour nos SAS Microfinance solidaire et InVestisseurs solidaires et notre Fonds

de dotation (voir page écosystème) afin, d'une part, de rendre disponibles le fonds de crédit et le fonds de roulement nécessaires à nos structures en pleine croissance, et d'autre part, de doter en capital ces entités locales pour les faire changer d'échelle et accroître leur impact social et environnemental

- Nous voulons diversifier et augmenter les dons privés en ralliant de nouveaux donateurs et de grandes entreprises.
- Nous voulons aussi ancrer l'appui à long terme de nos partenaires historiques, notamment celui de l'Agence française de développement avec qui nous espérons signer une Convention de Partenariat pluriannuel (CPP) pour consolider et soutenir la croissance d'un réseau d'entreprises sociales dans les pays en développement.

C'est dans ce même objectif d'impact que nous avons accepté de rejoindre le **Conseil national du développement et de la solidarité internationale (CNDSI)**. Présidé par le ministre chargé du développement, le CNDSI joue un rôle déterminant depuis sa création en 2014 pour orienter la politique française de développement.

* Centres de ressources : ils sont dédiés à la formation de jeunes en agro-écologie et à leur accompagnement dans la création d'activité agricole, à l'expérimentation, à la réintroduction de semences paysannes, à la replantation d'arbres, etc.

“ La fondation Pierre Bellon a choisi d'agir dans le champ du développement humain. Elle s'intéresse à l'efficacité et à la recherche de changement, à court et long terme, pour les jeunes en difficulté.

Nous avons choisi de soutenir, pour 3 ans, Miawodo, le projet d'Entrepreneurs du Monde au Togo qui renforce l'employabilité de jeunes vulnérables via une entreprise-école dans le secteur de la gestion des déchets au Togo.

La gestion des déchets répond en effet à des besoins locaux essentiels : l'employabilité, la formation, l'emploi et le développement de l'économie circulaire du recyclage.

Le concept d'école-entreprise est un projet très intéressant, avec de belles perspectives d'autonomisation.



Isabelle Beau • Responsable partenariats

Agir pour le développement humain
FONDATION PIERRE BELLON

“ The Comgest Foundation contribue à l'amélioration des conditions de vie de populations vulnérables, notamment en soutenant des projets d'autonomisation économique.

Nous soutenons Entrepreneurs du Monde depuis 2017 dans le développement d'institutions de microfinance sociale, tout d'abord aux Philippines puis en Sierra Leone.

Notre partenariat s'est construit tout naturellement sur cet objectif commun. Il a été renforcé par des valeurs communes - partenariat, qualité, intégrité, courage, souci de l'autre - mises en œuvre avec succès par Entrepreneurs du Monde dans chacun de ses programmes.

Monique Erbeia • Membre du Conseil d'Administration



“ Je soutiens Entrepreneurs du Monde parce que nos dons servent à donner un coup de pouce à des micro-entrepreneurs pour leur permettre de créer leur propre richesse et d'être autonomes.

Et ce qui a fini de me convaincre, c'est la transparence et le suivi : tout au long de l'année, les donateurs sont tenus au courant des projets qu'ils soutiennent. On se sent impliqués et on constate qu'on est un maillon de la chaîne qui permet aux équipes d'Entrepreneurs du Monde de concrétiser les projets.

Soutenir Entrepreneurs du Monde, c'est se rendre utile !

Nora DJERABA • Donatrice

