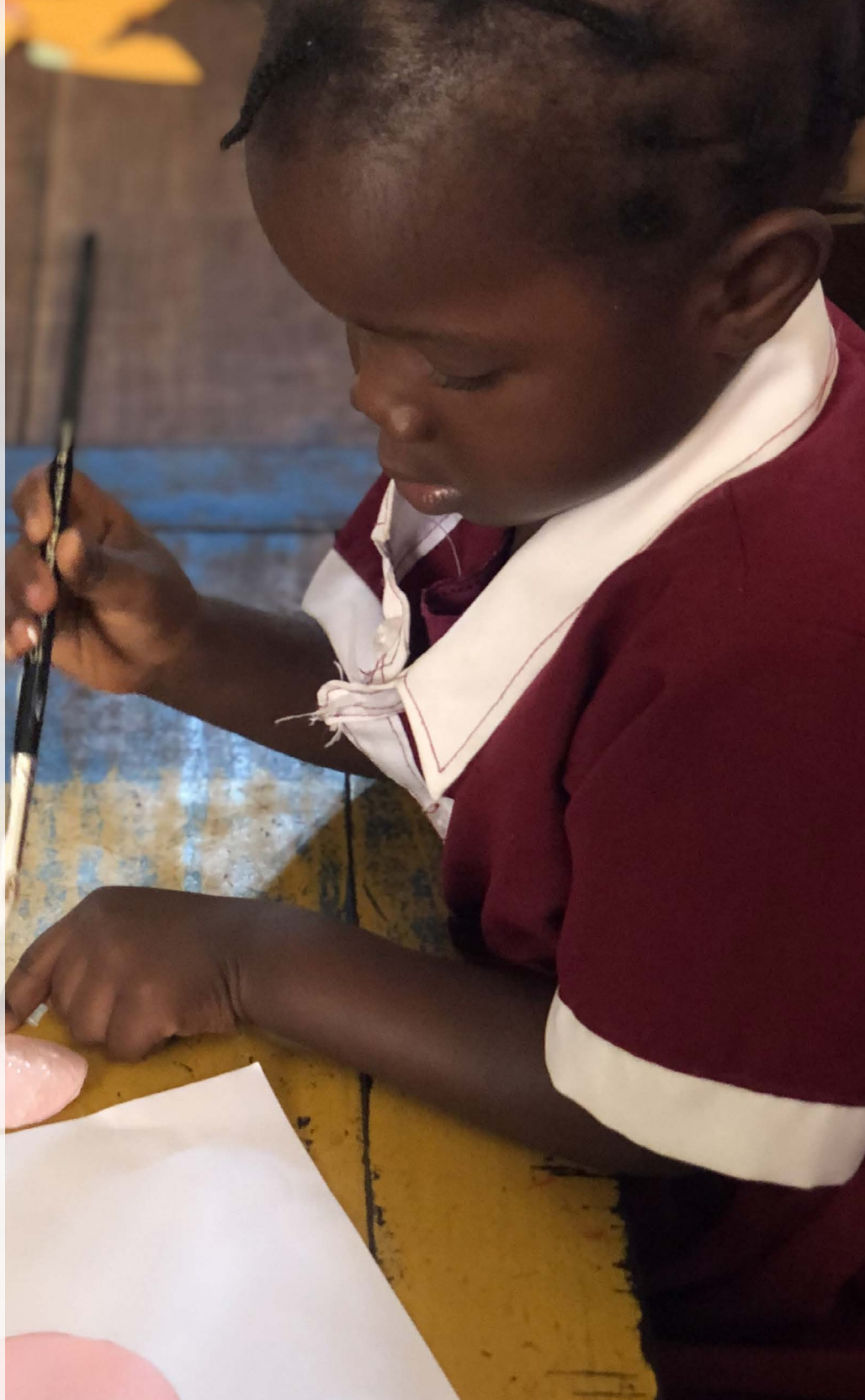




RAPPORT ANNUEL 2023



“

Toutes les fleurs
de l'avenir sont
dans les semences
d'aujourd'hui.

Proverbe chinois.



Ciboule cultivée au Congo.

L'année d'ESSOR a été marquée par un événement mémorable dans son histoire : une nouvelle rencontre internationale, désignée sous le nom de nos rencontres Sud-Sud. Cette initiative revêt une importance particulière, car elle constitue une première dans un contexte spécifique en TERRE TCHADIENNE, et ce, dans une forme INTER SECTORIELLE inédite. Cette rencontre a réussi à réunir trois des quatre grands secteurs d'intervention d'ESSOR, à savoir l'éducation, la formation et l'insertion professionnelle, ainsi que la protection sociale. Près de 60 participants ont pris part à cet événement d'envergure.

Ce rendez-vous a offert un espace de partage où les participants ont pu harmoniser leurs stratégies, définir des objectifs concrets, développer de nouveaux outils et bénéficier de formations. La présence remarquable de personnes extraordinaires, d'équipes dévouées et de partenaires engagés d'ESSOR, venus du Mozambique, de Guinée-Bissau, du Congo, du Tchad, du Brésil, de France et du Portugal, a enrichi les échanges et renforcé les liens entre les différents acteurs.

Ces moments, empreints de la « culture » propre à ESSOR, sont emblématiques de notre engagement en faveur de la dimension humaine. Même les barrières linguistiques n'ont pas pu entamer la valeur de ces échanges, soulignant ainsi l'importance que nous accordons à la diversité et à l'inclusion dans notre action.

*Sarah Pires,
Directrice des Programmes.*



*Séance de travail entre les
3 secteurs durant l'échange
d'expériences au Tchad.*

SOMMAIRE



Scène de vie à Bissau, en Guinée-Bissau.



Enfant d'une escolinha, au Mozambique.

Souviens-toi de ton futur...

- 05** La « Touche » ESSOR
- 06** ESSOR dans le monde
- 08** Faits marquants
- 11** L'Education
- 19** La Formation et Insertion Professionnelle
- 27** Le Développement Agricole
- 35** La Protection Sociale
- 40** L'Appui Institutionnel

- 41** Le Pôle Formation
- 43** Notre action en France
- 46** Rapport financier
- 50** Nos partenaires
- 52** Gouvernance et équipe
- 55** Perspectives 2024
- 56** Liste des sigles

→ HISTORIQUE

En 1992, à leur retour d'une mission au Brésil avec Inter Aide, une ONG française, des professionnels du développement créent l'association ESSOR qui poursuit ses actions dans ce pays en appuyant la création ou le renforcement d'associations brésiliennes. Reconnue pour son travail, ESSOR démarre des actions au Mozambique à partir de 1997, au Cap-Vert en 2006, en Guinée Bissau, au Tchad en 2009 et au Congo Brazzaville en 2015...

→ OBJECTIF

ESSOR a pour objectif d'aider les populations les plus vulnérables à acquérir les moyens d'améliorer durablement leurs conditions de vie. Son appui repose sur la conception et la mise en œuvre d'actions concrètes facilitant l'appropriation des processus de développement local. Ces actions favorisent l'exercice de la citoyenneté et la justice sociale dans les pays concernés.

→ VALEURS ET PRINCIPES

1. ESSOR répond à la demande émanant des populations locales. Elle cherche à toucher les populations les plus vulnérables en donnant la priorité aux actions d'insertion économique et sociale.
2. Elle privilégie la recherche ou la constitution de partenaires associatifs locaux qui puissent être les points d'appui aux programmes, puis leurs relais ultérieurs. Conjointement aux réalisations, elle mène un travail de formation et d'organisation des communautés pour pérenniser les activités. Pour tout nouveau projet, l'association est consciente qu'elle s'engage sur plusieurs années.
3. Elle agit dans la plus stricte neutralité et le respect des convictions des bénéficiaires. Elle définit des programmes précis avant de rechercher les fonds nécessaires.
4. Elle privilégie la proximité avec les partenaires locaux et les bénéficiaires et partage son expérience avec de nombreuses personnes, associations et institutions.

ESSOR DANS LE MONDE

4 PROGRAMMES MULTI PAYS

8 PROJETS LOCALISÉS



90 500 BÉNÉFICIAIRES

45 PARTENAIRES TERRAIN

36 PARTENAIRES FINANCIERS

124 SALARIÉS EN FRANCE ET SUR LE TERRAIN

6 VOLONTAIRES DE SOLIDARITÉ INTERNATIONALE (VSI)

24 BÉNÉVOLES ACTIFS

32 ANS AU SERVICE DES PLUS VULNÉRABLES

FRANCE

Éducation à la Citoyenneté et à la Solidarité Internationale
• 1 558 enfants et étudiants
• Lieu : *Métropole lilloise*



GUINÉE BISSAU

Éducation petite enfance et adolescence
• 2 707 bénéficiaires directs
• 120 jeunes pour le "Parcours citoyen"
• Lieu : *Bissau*



Formation Insertion professionnelle
• 2024 bénéficiaires directs
• Lieu : *Bissau*



Développer une agriculture urbaine et agro écologique
• 708 bénéficiaires directs
• Lieu : *Bissau*



Protection sociale
• 13 720 personnes accueillies
• Lieu : *Bissau*



BRÉSIL



1. Stimulation du Développement Infantile
• 500 bénéficiaires directs
• Lieu : *Fortaleza, Patos*
2. Enfance et adolescence
• 234 jeunes pour le "Parcours citoyen"
• Lieu : *Várzea Alegre, Patos, João Pessoa*



Formation insertion professionnelle
• 447 bénéficiaires directs
• Lieu : *Pombal, Patos, João Pessoa*

TCHAD



Éducation adolescence
• 3 709 bénéficiaires directs
• 430 jeunes pour le "Parcours citoyen"
• Lieu : *N'Djamena*



Formation insertion professionnelle
• 3 641 bénéficiaires directs
• Lieu : *N'Djamena, Bongor, Moundou, Sarh, Abéché*



Protection sociale
• 1 976 personnes accueillies
• Lieu : *Bongor*

MOZAMBIQUE



Éducation petite enfance et adolescence
• 1 719 bénéficiaires directs
• 90 jeunes pour le "Parcours citoyen"
• Lieu : *Beira et Maputo*



Formation insertion professionnelle
• 3 606 bénéficiaires directs
• Lieu : *Maputo, Beira et Pemba*



Développer une agriculture urbaine et agro écologique
• 612 bénéficiaires directs
• Lieu : *Maputo et Nampula*



Protection sociale
• 15 818 personnes accueillies
• Lieu : *Beira, Dondo et Maputo*

CONGO



Formation insertion professionnelle
• 1 166 bénéficiaires directs
• Lieu : *Brazzaville*



Appui au maraîchage, à la transformation agro-alimentaire et la commercialisation des produits agricoles
• 285 bénéficiaires directs
• Lieu : *Brazzaville*

Légende

AGRI



FIP : Formation insertion professionnelle



EDUC : Éducation petite enfance et adolescence



Protection Sociale



FAITS MARQUANTS

→ AU SIÈGE

Après l'établissement du planning stratégique en 2022, l'un des principaux objectifs était de simplifier et de rendre cohérent le **système de suivi-évaluation**, de redevabilité et d'apprentissage des programmes d'ESSOR.

En 2023, les équipes ont travaillé activement pour définir et mettre en place un ensemble d'**indicateurs spécifiques** à chaque secteur, visant ainsi à **garantir une cohérence et une continuité dans le suivi des activités**. Ce catalogue d'indicateurs servira de référence tant pour les équipes internes que pour les partenaires opérationnels, offrant un cadre clair et partagé pour évaluer l'impact des interventions.

En outre, ce catalogue contient une deuxième partie comprenant des **définitions communes établies par ESSOR**, garantissant ainsi une **compréhension partagée des concepts et des objectifs** à travers toute l'organisation. Ainsi, ce catalogue représente une avancée significative vers une gestion plus efficace et une évaluation plus approfondie des actions menées dans chaque secteur et sur la durée.

Par ailleurs, ESSOR a bénéficié du soutien de deux nouvelles organisations, à savoir la **Fondation San Zeno** sur l'éducation, et le **fonds des initiatives locales de l'ambassade du Canada**. Ces soutiens ont permis de renforcer les capacités et les ressources de l'organisation pour poursuivre ses missions avec efficacité et engagement.

→ SUR LE TERRAIN

Au Brésil, l'histoire d'ESSOR débute en 1982, bien avant sa reconnaissance en tant qu'ONG en France.

En 2023, la stratégie ATA (Agir, Transmettre, Articuler) a émergé pour les cinq prochaines années. Elle consiste à Agir sur le terrain avec les partenaires locaux, Transmettre les savoir-faire d'ESSOR localement et en Afrique, et s'Articuler en tant qu'acteur du réseau de la société civile. Jusqu'en 2029, ESSOR Brésil et ses partenaires se concentreront sur le programme de stimulation du développement infantile, le Parcours Citoyen et l'insertion professionnelle dans trois zones : Patos, Campina Grande et João Pessoa. Elle contribuera également à adapter ces programmes au contexte africain. En tant que membre d'un réseau, ESSOR Brésil visera à atteindre une autonomie financière de plus de 70% en garantissant la pérennité de sa mission au niveau local.

Au Mozambique, une expérience pilote sur l'approche partenariale a été menée par les Coordinateurs Pays Mozambique et Brésil. Un diagnostic a été effectué avec 6 ONG partenaires d'ESSOR, de Maputo, Beira et Pemba. Ces ONG ont des histoires variées, certaines ayant été créées par ESSOR, tandis que d'autres existaient déjà. Leurs structures institutionnelles, techniques et financières diffèrent en conséquence.

Tous les partenaires reconnaissent la valeur de leur collaboration avec ESSOR, notamment en ce qui concerne l'adoption de méthodologies communes. La qualité des partenariats, résultant de l'engagement des personnes représentant chaque institution, est soulignée. Cette qualité est compromise par la rotation des équipes sur le terrain et le manque de clarté concernant les responsabilités de chacun dans la gestion des partenariats. ESSOR souhaite alors élaborer et partager une "politique partenariale" qui clarifie les responsabilités, les outils de gestion et les critères de qualité des partenariats, ainsi que la posture adoptée par ESSOR dans la facilitation de ces relations.

En Guinée-Bissau, la 1^{ère} édition de la foire des services sociaux s'est tenue en 2023. Initiée par le Groupe Technique de la Protection Sociale (GTPS), un organe local dédié à la coordination et à la collaboration entre les acteurs publics et privés impliqués dans le domaine de la protection sociale, cette initiative visait à rapprocher les

services de première nécessité de la population, ouvrant ainsi de nouvelles opportunités d'accès à ces services essentiels.

La foire a eu lieu dans le quartier de Cuntum Madina, à Bissau. La diversité des services proposés lors de cet événement était impressionnante, couvrant des domaines fondamentaux tels que la santé, l'enregistrement des naissances et l'orientation professionnelle. Cette approche holistique a suscité un vif intérêt, attirant un grand nombre de participants. 427 personnes ont participé, parmi lesquelles 251 ont bénéficié d'une assistance directe sur place, offrant ainsi un accès immédiat et concret aux services sociaux !

Au Tchad, le déploiement du parc à vélos en tant que service de prêt a eu un impact significatif sur la vie de 50 jeunes tchadiens, (22% de femmes), qui rencontraient des difficultés pour se rendre de leur domicile aux sites de formation agricole. Dans cette phase pilote, les équipes travaillent déjà sur des stratégies visant à assurer la pérennité du projet. Les jeunes utilisateurs sont impliqués dans ces efforts en souscrivant à un abonnement mensuel de 500 francs CFA (0,76 euros) et s'engageant à ramener les vélos une fois par semaine, de préférence le week-end, pour la maintenance. Le parc à vélos est opérationnel dans les villes de Moundou et Sarh. Cette expérience sera étendue à d'autres villes prochainement.

Au Congo, deux nouveaux dispositifs ont été lancés, visant à orienter les populations les plus vulnérables afin de leur donner les moyens d'améliorer durablement leurs conditions de vie.

Les BOE (Bureau Orientation Emploi), intégrés dans des Centres de Formation Professionnelle, ont permis à 93 apprenants d'être orientés pour l'obtention de stages, et 158 autres se sont enregistrés afin d'être accompagnés à l'insertion professionnelle. 39 formateurs ont bénéficié des formations sur la méthodologie pour l'accueil, l'orientation professionnelle et l'insertion des jeunes.

Le BIOSP+ (Bureau d'Information et d'Orientation Sociale et Professionnelle), installé au sein du quartier de Talangai et porté par le partenaire local CJID, a permis d'orienter 60 jeunes dans le parcours FIP. 192 personnes ont bénéficié des sensibilisations thématiques fermées ou ouvertes. Grâce aux 5 partenariats déjà établis avec les services sociaux publics et privés, le taux de résolution des problèmes est de 14% en quelques mois.



Accueil de l'Agent d'Orientation Sociale lors d'une Foire Sociale en Guinée-Bissau.

Activités d'inspiration Montessori,
au Mozambique.



© Momentum Productions-Oliver Petrie

L'ÉDUCATION...

PARCE QU'ELLE EST LA CLÉ D'UN BON DÉPART DANS LA VIE !

→ FAITS MARQUANTS

• L'évaluation de l'impact du Parcours Citoyen (PC)

D'août à octobre, la **Convention Programme Education Expérimentation Apprentissage (2021-2024)** a fait l'objet d'une évaluation externe. Cette évaluation a porté spécifiquement sur l'impact du Parcours Citoyen et s'est déroulée en présentiel au Brésil et en Guinée-Bissau, et à distance pour le Tchad et le Mozambique. Elle a mis en avant les nombreux impacts positifs : le **renforcement des compétences des adolescents** et de leur **estime de soi**, l'**amélioration des relations familiales**, la **stimulation de leur engagement social** de la participation des Organisations de la Société Civile (OSC) dans les politiques publiques. Les recommandations émises par l'évaluateur seront intégrées dans la phase 2 du programme qui débutera en 2024 pour **améliorer les outils de suivi et l'inclusivité** du PC.

• Le renforcement des compétences des équipes opérationnelles

L'équipe de coordination du secteur éducation s'est réunie à N'Djamena à l'occasion du Sud-Sud intersectoriel en novembre. Ce fut l'occasion de **réfléchir au renforcement des compétences** des techniciens, animateurs et éducateurs. Au cours d'un atelier facilité par le Pôle Formation, les participants ont pu échanger des outils et des bonnes pratiques, notamment dans la mise en place du Parcours Citoyen. Cette réflexion permettra l'élaboration d'une stratégie de renforcement et de suivi des compétences des équipes opérationnelles, qui bénéficiera à l'ensemble de l'organisation.

• L'équipe réunie autour de quatre Visios Educ

Mises en place en 2020 dans le contexte de la pandémie, les Visios Educ rassemblent les équipes d'ESSOR et des partenaires de tous les pays d'intervention autour des grandes thématiques du secteur. Cette année, au cours de quatre rencontres, les participants ont pu découvrir et échanger sur la **recherche action** au Tchad, la mesure d'impact de la **méthodologie inspirée Montessori** en Guinée-Bissau, les **activités prévues** sur la 2^{ème} phase de la CP et le programme de l'**enfance citoyenne** au Brésil. En fin d'année, les participants ont évalué très positivement ces rencontres et ont proposé de nouvelles thématiques telles que les courants pédagogiques, l'ECSI ou la santé mentale.

EN SAVOIR +...

L'impact du
Parcours
Citoyen !



→ AU MOZAMBIQUE

• Première année pour l'expérimentation de la Stimulation du Développement Infantile (EDI) à Beira

Durant cette 1^{ère} année, la méthodologie de stimulation du développement infantile a démontré des résultats prometteurs. **50 enfants** de 2 écoles maternelles partenaires, Cantinho da Felicidade et Sol Florecers, à Beira ont été préalablement identifiés grâce à l'outil Survey of Well Being of Young Children et ont pu bénéficier de ce projet novateur. Initialement développée au Brésil, la méthodologie EDI vise à permettre de rattraper **les retards d'ordre neuropsychomoteur et socio-affectif** chez les enfants issus de familles socialement vulnérables, âgés de 3 à 5 ans. Grâce à des activités individuelles et de groupe axées sur la stimulation du développement, **90%** des enfants inscrits au programme ont réussi à combler leurs retards neuropsychomoteurs.

• La réhabilitation des écoles après le passage destructeur du cyclone Idai

En 2023, des efforts de réhabilitation ont été déployés dans les écoles partenaires Sol Florescer et Cantinho da Felicidade, fortement endommagées par les cyclones Idai et Freddy à Beira. Des travaux d'assainissement ont été entrepris, ainsi que d'autres mesures pour prévenir des inondations pendant la saison cyclonique. Des réaménagements ont été réalisés, accompagnés de travaux de peinture, visant à **offrir un environnement propice à une éducation de qualité**. Ces initiatives ont permis de restaurer les infrastructures éducatives essentielles, assurant ainsi un cadre sûr à l'apprentissage pour les élèves et le personnel enseignant.

• Un nouvel élan des activités préscolaires à Maputo

En dépit des défis posés par la pandémie de COVID-19 au cours des dernières années, les partenaires éducatifs à Maputo ont fait preuve d'une **certaine résilience**. En 2023, les écoles partenaires ont fait un pas en avant en rouvrant leurs portes. En outre, elles ont franchi une étape décisive en expérimentant la méthodologie inspirée Montessori. Ces initiatives ont porté leurs fruits. **24 enfants** ont reçu un certificat et ont ensuite été intégrés avec succès dans les écoles primaires. Cette année a été synonyme de progrès et d'enthousiasme, ouvrant de **nouvelles perspectives pour l'autonomisation de nos partenaires préscolaires** de Maputo.

“

J'essaye de mettre en pratique tout ce que j'ai appris dans les ateliers du Parcours Citoyen.

Ce parcours devrait inclure plus d'adolescents car les thèmes abordés sont importants.

Aujourd'hui, je suis plus attachée à ma mère et nous pouvons parler de divers sujets sans tabou.

Marcia, 17 ans, a participé au Parcours Citoyen à Maputo, Mozambique.

→ AU BRÉSIL

• Des Clubs de Jeunes engagés pour leurs droits

Des ateliers ont permis aux jeunes des 3 clubs de **développer leurs compétences de citoyens et d'acteurs du changement social**, en utilisant des techniques telles que le graphisme, le montage vidéo et la photographie, ainsi que des bases pédagogiques pour mener des discussions autour de l'expérience du groupe, de la garantie des droits, de la citoyenneté. Forts de ces compétences, les jeunes ont mené des **campagnes de sensibilisation** dans leurs communautés sur la santé sexuelle et reproductive et ont agi pour promouvoir les droits des enfants et des jeunes. Ils ont également fait entendre leur voix au niveau gouvernemental, principalement en tant que **délégués à la conférence de l'État de Paraíba** et aux conseils municipaux sur les droits des enfants et des adolescents.

• L'Enfance Citoyenne, une particularité brésilienne

Depuis 2008, le programme *Infância Cidadã* intègre les thèmes de la santé, l'environnement et les droits dans les programmes scolaires des enfants de 7 à 12 ans présentant des retards d'apprentissage dans le nord-est du Brésil. Les enfants participent à des **ateliers thématiques, d'alphabétisation, artistiques et sportifs** tout au long de l'année. Une étude réalisée en 2023 montre les impacts du programme sur la scolarisation des enfants ainsi que sur la participation des responsables parentaux. Sur les **280 enfants** qui ont bénéficié du programme cette année, 86% ont rattrapé leur retard en écriture et en lecture, 90% ont amélioré leurs connaissances sur les bonnes pratiques d'hygiène et 92% sont capables d'identifier les différentes formes de violences et de connaître leurs droits.

• Stimulation du développement infantile : un modèle brésilien

Le programme EDI dans le Ceará et la Paraíba, développé avec l'ONG AGACC, a permis à **99 enfants** (jusqu'à 6 ans) de rattraper leurs **compétences en matière de développement de l'enfant** (30%) grâce à une prise en charge individuelle ou en groupe adaptée aux besoins de chacun. Encadrés par des ergothérapeutes, kinésithérapeutes, psychopédagogues et des éducateurs de stimulation, les enfants ont participé à des circuits psychomoteurs, des ateliers manuels et des séances de lecture. Tous les 6 mois, le niveau de développement des enfants est réévalué afin de déterminer si la prise en charge est interrompue ou prolongée. Les équipes travaillent en collaboration avec des spécialistes orthophonistes, ergothérapeutes, psychologues ou nutritionnistes) et leur ont orienté **128 enfants**.



Atelier de lecture dans le cadre du projet "Enfance Citoyenne" au Brésil.

→ EN GUINÉE-BISSAU

• *Mesure d'impact de la Méthodologie Montessori au sein des jardins d'enfants de Bissau*

Une évaluation menée par un consultant externe a mesuré l'impact de l'implémentation de la méthodologie inspirée Montessori dans les jardins d'enfants de Bissau. Les observations, entretiens et groupes de discussion ont impliqué les enfants, les éducateurs, les familles et les points focaux de 6 jardins d'enfants différents. 2 observations en début et fin d'année ont permis une étude comparative. Le rapport final confirme que l'adoption de la méthodologie a un **impact significatif, positif et pertinent sur le développement cognitif et l'autonomie des enfants**, sur les éducateurs, les points focaux, les parents et les jardins d'enfants participant à ce programme.

• *Camp de formation du Club de Jeunes de Guinée-Bissau*

L'association CJGB, composée de 7 clubs de jeunes issus de différents quartiers, a organisé son 2^{ème} camp de formation en août 2023 à Gabù. L'évènement a rassemblé **75 membres des clubs de jeunes** ainsi que 10 jeunes de Gabù invités. Organisé par les jeunes eux-mêmes, ce camp visait à **améliorer leurs connaissances et compétences** dans plusieurs domaines tels que le leadership, l'associativisme, le volontariat, l'égalité hommes-femmes et la préservation de l'environnement. Une attention particulière a été accordée au **renforcement de la participation des jeunes filles** dans les associations, ainsi qu'à la promotion de la citoyenneté et de la participation civique via le bénévolat. Les activités du camp incluaient des ateliers, des activités ludiques, culturelles et sportives, des visites communautaires et institutionnelles, des actions de nettoyage, et le renforcement des liens entre les participants.

• *Expérimentation du programme de parentalité positive dans les jardins d'enfants*

Le programme de parentalité positive créé en 2022, basé sur une évaluation des besoins des parents et des équipes, ainsi que la conception de trames pédagogiques adaptées, a été expérimenté dans les jardins d'enfants de Bissau à partir de la rentrée 2023. Les sessions couvrent **divers sujets** tels que l'introduction à la parentalité positive, les **phases de développement** de l'enfant, les **droits et devoirs** de l'enfant, la **compréhension des émotions**, l'**orientation positive**, l'**alimentation saine**, la **santé**, l'**hygiène**, la question de l'**égalité homme-femme**, ainsi que la **sensibilisation aux pratiques néfastes** telles que les mutilations génitales féminines.



Mon fils a changé dans plusieurs aspects de son comportement et de son intégration sociale. Avant, Abulai était timide et renfermé, mais avec l'entrée à l'école, il a beaucoup changé.

Je rêve que mon fils puisse un jour contribuer au développement de sa communauté.

L'éducatrice est la personne la plus spéciale dans la vie de mon fils !

Papa de Abulai, 5 ans, inscrit dans les activités préscolaires, Guinée-Bissau.

→ AU TCHAD

• *Réalisation de la première phase de la Recherche-action*

Dans le cadre de la recherche-action sur l'intégration du PC au sein de l'union des écoles coraniques du Tchad (UECT), un état des lieux et mesure d'impact ont été réalisés. Ces études mettent en avant la **spécificité du contexte des écoles coraniques**, les besoins des adolescents et de leur famille. Des consultations collectives ont également été réalisées pour identifier les axes d'amélioration sur les trames des ateliers. La recherche-action se poursuit en 2024 avec l'élaboration d'un outil d'évaluation des compétences citoyennes, la révision des trames et l'organisation d'un atelier collaboratif. En 2023, **25 adolescents et 21 adolescentes** de l'UECT ont participé au PC et obtenu un certificat.

• *Les Clubs de jeunes s'engagent pour la défense de l'environnement via l'ODD Living Lab*

Les clubs de jeunes de N'Djamena et l'ODD LLab ont consolidé leur engagement avec de nouvelles actions pour la **défense de l'environnement** et des **droits des filles et des femmes** : collecte de déchets plastiques, sensibilisation à l'hygiène menstruelle, plantation d'arbres, formations sur les violences basées sur le genre, etc. Pour porter ces initiatives, les jeunes ont renforcé les liens entre les différents clubs et l'ODD LLab, ainsi qu'avec d'autres partenaires comme les Super Banats, l'ONG Page Verte ou la communauté U-report. En octobre, **47 ambassadeurs des ODD** et 18 membres des Super Banats ont organisé la célébration de la journée mondiale de la fille, rassemblant 301 personnes (170 filles) autour du thème « Investir dans nos droits et notre bien-être ».

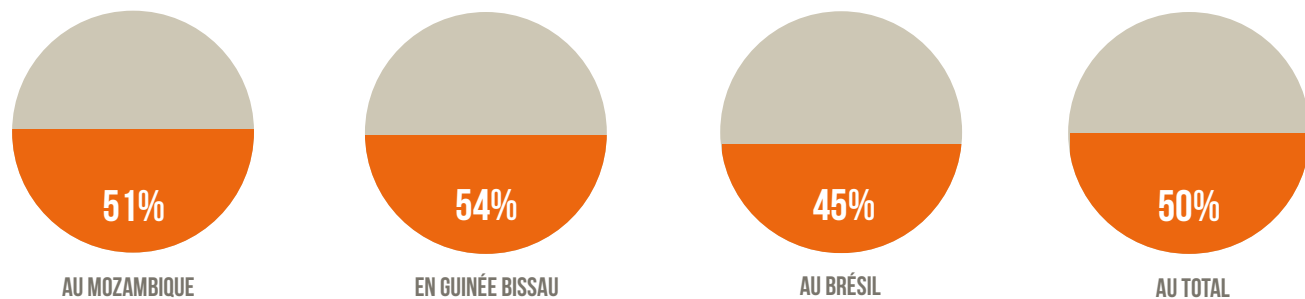
• *Le renforcement continu et mutuel pour les animateurs du PC*

Suite aux formations initiales de décembre 2022 et septembre 2023, **13 animateurs et animatrices** communautaires (AC) ont été sélectionnés pour animer les deux cycles de Parcours Citoyen qui ont débuté en 2023. Pendant les cinq mois de parcours, les AC se sont réunis toutes les deux semaines avec le technicien et le coordinateur d'ESSOR pour **consolider leur formation et simuler les ateliers** du PC : ils et elles échangent sur le contenu des sessions, leurs techniques de facilitation, mais aussi sur les difficultés rencontrées avec leurs groupes d'adolescents. Grâce à ce modèle de formation continue, l'équipe ESSOR et les animateurs des associations sont engagés collectivement dans un **processus de co-développement et d'évaluation entre pairs** qui permet de renforcer leurs compétences et parfaire la méthodologie.



→ ACTION PETITE ENFANCE

FILLES ACCUEILLIES



| | MOZAMBIQUE | GUINÉE BISSAU | BRÉSIL | TOTAL |
|---|------------|---------------|--------|-------------|
| Nb OSC mettant en place des actions préscolaires de qualité pour les plus vulnérables | 7 | 7 | 1 | 15 |
| Nb de jeunes enfants accueillis | 401 | 435 | 339 | 1175 |
| Dont % de vulnérables | 29% | 32% | 98% | 53% |



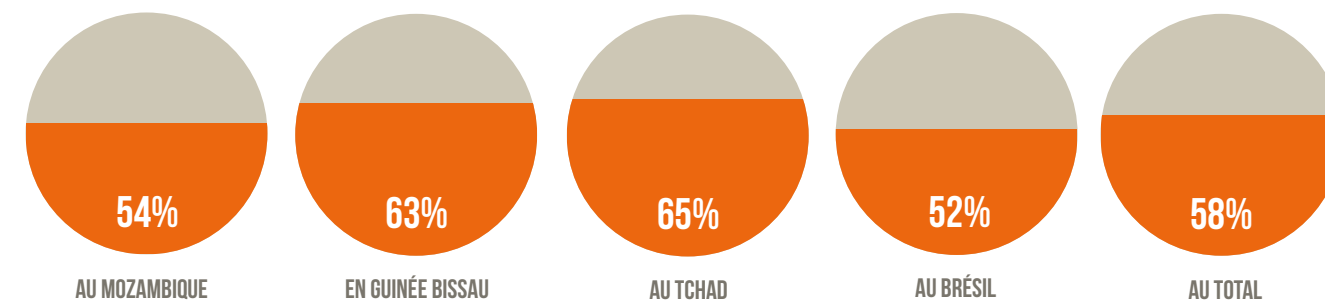
Activités sportives lors du Parcours Citoyen, en Guinée-Bissau.

→ ACTION ADOLESCENCE

| | MOZAMBIQUE | GUINÉE BISSAU | TCHAD | BRÉSIL | TOTAL |
|---|------------|---------------|-------|--------|-------------|
| Nb OSC mettant en place le PC | 3 | 4 | 5 | 3 | 15 |
| Nb d'écoles mettant en place le PC | 0 | 0 | 1* | 5 | 6 |
| Nb de jeunes ayant suivi un PC complet | 90 | 120 | 165 | 234 | 609 |
| Dont % de filles | 54% | 63% | 65% | 52% | 58% |
| % de jeunes ayant de meilleures connaissances | 100% | 100% | 100% | 100% | 100% |
| Nb de jeunes impliqués dans le réseau des anciens ou une association | 32 | 103 | 118 | 67 | 320 |
| Nb de parents sensibilisés sur les droits de l'enfant/genre/environnement | 123 | 70 | 87 | 129 | 409 |

* Au Tchad, le PC est mis en place avec les adolescents d'écoles coraniques de N'Djaména.

FILLES AYANT SUIVI UN PC COMPLET



→ ESPACES DE DIALOGUE ET RÉSEAUX

| | MOZAMBIQUE | GUINÉE BISSAU | TCHAD | BRÉSIL | TOTAL |
|---|------------|---------------|-------|--------|-----------|
| Nb d'espaces de dialogue Société Civile/Pouvoirs Publics dynamiques | 3 | 2 | 1 | 1 | 7 |
| Nb d'acteurs qui s'approprient une méthodologie Education (Préscolaire ou Parcours Citoyen) | 8 | 13 | 4 | 5 | 30 |
| Nb d'acteurs qui pérennisent une méthodologie Education (Préscolaire ou Parcours Citoyen) | 3 | 1 | - | 3 | 7 |

LA FORMATION ET L'INSERTION PROFESSIONNELLE...

POUR PERMETTRE AU JEUNE D'ÊTRE ACTEUR DE SON INSERTION !

→ FAITS MARQUANTS

• La première étape du programme "Formation Insertion Innovation" (F2i) a pris fin

Cela marque la clôture d'une phase de trois ans, débutée en pleine pandémie de COVID-19 et achevée avec l'échange de pratiques Sud-Sud. Qu'est-ce que la F2i ? Ce sont 10 années de programme réparties en 3 phases successives dans les 5 pays d'intervention. La F2i-1 a constitué l'étape de germination des activités avec la **formation des partenaires**, l'**innovation**, comme les Bureaux Orientation Emploi (BOE) au sein des CFP, ou encore le **déploiement de la stratégie** du secteur FIP à horizon 2028... La F2i-2 est désormais lancée pour asseoir et approfondir les acquis.

• Evaluation finale de projet : le MUVA Pro, quel impact ?

Créée en 2015, la méthodologie de Formation Humaine (MUVA Pro) a été évaluée en profondeur cette année. Les résultats mis en avant ont permis de valider la **grande qualité de la formation** et de **légitimer toujours plus l'impact transformatif des parcours FIP** d'ESSOR : changement de comportements, d'attitude et même de vision, qui permettent l'insertion professionnelle... et humaine ! Cette évaluation a également mis en avant les **chantiers prioritaires** d'amélioration qu'ESSOR doit entreprendre, qui sont : adapter la méthodologie au public rural, incorporer les compétences humaines propres à l'entrepreneuriat (innovation, démarcation), inclure les autres membres de la famille dans les sessions.

• Echange de pratiques Sud-Sud FIP : atteindre une vision commune !

MICRO, MESO, MACRO... voilà deux ans que la stratégie FIP-2028 guide le secteur dans une approche à plusieurs échelles. Cependant, cette stratégie demeurerait parfois encore un outil flou pour les collègues sur le terrain, ne remplissant pas son rôle : être une boussole, une identité de la FIP à ESSOR par-delà les différents projets.

L'échange Sud-Sud a réuni une vingtaine de collègues afin de **tisser les liens entre les projets** des 5 pays et la stratégie ! Les participants en sont ressortis enrichis avec de **nouvelles approches** pour chaque échelle : MICRO (en formation humaine, incubateur, accompagnement des familles), MESO (pérennisation des dispositifs) et MACRO (bonnes pratiques des plateformes).



Jeunes femmes en formation coiffure, au Congo.

→ AU TCHAD

• Poursuite des formations urbaines et agricoles

En 2023, **288 jeunes** ont achevé une formation professionnelle (urbaine ou agro-pastorale) dans les 5 villes du projet JED (Jeunesse vers l'Emploi Durable). Parmi les 230 jeunes (dont 52% de femmes) ayant reçu une formation aux métiers "urbains", 77% ont suivi une formation en apprentissage chez un maître artisan de leur ville, soit une majorité dans ce pays d'intervention historiquement porté vers **l'apprentissage, gage d'une insertion plus forte**. La formation par apprentissage vient également compenser le manque de centres de formation professionnelle de qualité, et permet de renforcer l'employabilité des jeunes en les confrontant au monde de l'entreprise dès leur premier jour d'entrée en formation. Pour des jeunes ayant un projet d'entrepreneuriat, cette expérience permet également de s'immerger dans les pratiques et les défis de leur future activité.

• Déploiement des plateformes FIP

Le projet JED comprend une plateforme FIP nationale basée à N'Djamena, et quatre plateformes FIP locales dans les villes ciblées par le projet. En 2023, le processus de reconnaissance officielle de chaque plateforme auprès des autorités provinciales a été lancé. Cette démarche est cruciale pour permettre aux plateformes de **promouvoir les thèmes de la FIP** dans leur région, d'**organiser des activités** en leur nom, et d'**obtenir les ressources** pour mettre en œuvre leurs Plans Stratégiques respectifs. Ces plans ont été élaborés de manière collaborative lors de plusieurs ateliers, définissant la vision, les missions, et les valeurs communes de chaque plateforme.

• Première édition du Festival AlimentTerre

Pour la première fois, le Tchad a proposé des sessions dans le cadre du **Festival de films documentaires ALIMENTTERRE** ! Cet événement international incontournable met à l'honneur les enjeux de la souveraineté alimentaire. **25 projections-débats** ont été organisées dans les 5 villes du projet JED, rassemblant environ **2200 participants**, dont 42% de femmes. Ces sessions furent facilitées par les équipes projet et des spécialistes intervenant sur les thèmes abordés dans les films. Cette initiative a inauguré les « ciné-débats » du projet JED, faisant des dispositifs FIP des **lieux de brassage communautaire** en plein cœur des quartiers d'intervention, et valorisant le rôle des Organisations de la Société Civile (OSC) qui portent ces dispositifs.

“

J'ai d'abord participé à la Formation Humaine. Il y a eu une ambiance chaleureuse que je n'ai jamais vécue dans ma famille, ni à l'école. J'ai appris beaucoup de bonnes valeurs qui vont aider durant toute ma vie.

Un voisin électricien s'est approché de moi en me voyant aller à la formation et m'a proposé un perfectionnement. J'ai donc suivi deux formations à la fois. Aujourd'hui, je travaille avec lui et je peux apporter une aide de 2000F (3€) à la famille par semaine !

Saleh, 31 ans, Abéché, Tchad.

→ AU MOZAMBIQUE

• Miser sur les transports et la logistique

Le Mozambique a mené de nouvelles approches en 2023 en **ciblant le secteur du transport et de la logistique**, véritable axe stratégique pour le développement économique du pays. Ce projet a été abordé sous plusieurs angles :

- 1) Implanter quatre **Bureaux d'Orientation vers l'Emploi (BOE)** dans les villes de Maputo et Beira, avec pour objectif d'améliorer la qualité de la formation de **300 jeunes** en renforçant les compétences humaines puis de faciliter l'accès au stage et à l'emploi, notamment pour les femmes dans ce secteur traditionnellement très masculinisé.
- 2) Renforcer les liens entre quatre Centres de Formation et le secteur privé, avec pas moins de **50 entreprises** participantes au projet. Dix d'entre elles ont pu, à elles-seules, insérer directement **75% des jeunes en stages et 45% en emplois**.
- 3) **Soutenir les réformes gouvernementales** entreprises au Mozambique pour améliorer la pertinence de l'enseignement professionnel, stimuler l'emploi, en particulier l'emploi des jeunes et des femmes.

• Appuyer le secteur public de la formation

A Pemba, au Nord du Mozambique, ESSOR et son partenaire de mise en œuvre EI J., ont travaillé directement avec l'**Institut public de formation** du Mozambique. Cette action a conduit au renforcement d'un Bureau d'Appui à l'Insertion dans la Vie Active (GAIVA), dispositif assimilable à un BOE. Le projet s'est axé sur la réalisation d'un processus de cocréation qui a débouché sur la formation de l'équipe pédagogique en charge de l'insertion, l'enregistrement et le profilage des besoins en matière d'emploi dans 50 PME à l'aide d'une **"carte des opportunités"** et l'élaboration d'un manuel méthodologique. Un impact de taille pour cette institution publique qui laisse envisager une dissémination sur tout le territoire mozambicain.

Jeune en formation
électricité, au Mozambique.



→ EN GUINÉE-BISSAU

• Focus sur le projet RESET

En 2023, ESSOR a poursuivi ses actions de FIP en Guinée-Bissau en s'insérant dans le projet RESET mené par ENABEL, agence belge de développement. Ce projet propose des **stratégies et des approches innovantes**, développées ci-après, pour l'emploi en proposant des formations professionnelles et un renfort de notre partenaire EAO, un Centre de Formation guinéen.

Le projet a formé **400 jeunes**, certains via le centre EAO, et d'autres directement via la formation Ad Hoc, soit des **formations en apprentissage très courtes** ciblant des compétences très précises permettant une **insertion immédiate** dans les entreprises des quartiers ciblés. Cela a également inclus des formations en entrepreneuriat. L'interaction avec le secteur privé a permis l'enregistrement de **73 entreprises** de différents secteurs, dont **48 ont été directement impliquées** dans l'insertion des jeunes pour des stages ou des emplois, ou encore pour des formations en mettant à disposition leur personnel le temps de la formation.

• Collaboration renforcée avec le partenaire EAO

ESSOR a soutenu le Centre de Formation Professionnelle EAO à travers des **formations en gestion administrative et financière** et l'appui prolongé du BOE installé depuis 2022. Du côté de ce dernier, un plan d'actions a été élaboré et exécuté avec pour objectif d'accompagner des jeunes tout au long de leur formation, consolider leur autonomie en recherche de stage et d'emploi, mais aussi en leur proposant des postes vacants grâce aux liens tissés avec le secteur privé. Sur le plan administratif, un appui institutionnel a été fourni pour renforcer la gestion des ressources humaines et financières du centre, ainsi que pour élaborer le règlement intérieur, qui intègre des objectifs d'inclusion des femmes.

De **nouvelles infrastructures** ont été construites, comprenant un nouveau bâtiment de cinq salles au sein du CFP. L'une de ces salles est utilisée comme **incubateur d'entreprises**, offrant aux jeunes du centre la possibilité de développer leurs activités avant de créer leur propre micro-entreprise dans le quartier.

“

En Formation Humaine, j'apprends de nouvelles choses sur la vie, sur la violence, l'utilisation du pouvoir...

Après la formation, je souhaite chercher un emploi pour subvenir aux besoins de ma famille et continuer mes études dans le domaine de l'éducation des enfants, ce qui est mon rêve.

Nana, 23 ans, Guinée-Bissau.

→ AU BRÉSIL

• Enjeu de pérennisation des actions FIP

La stratégie FIP d'ESSOR élaborée en 2022, a trouvé en 2023 un écho tout particulier au sein des organisations du **réseau Ser Tão Paraibano** qui réunit de nombreux acteurs investis dans le secteur de la FIP. Le réseau a notamment abordé l'**enjeu de pérennisation** des actions FIP au Brésil. Dans ce contexte, et à la sortie de la pandémie qui a renvoyé plus de 20 millions de familles vers la pauvreté, les ONG du réseau ont soumis 13 propositions dont 7 (54%) ont été retenues pour 280 000 euros permettant de **toucher plus de 700 adolescents, jeunes et femmes** des minorités les plus affectées par la pauvreté et les inégalités sociales (Quilombolas, Jeunes en conflit avec la loi, femmes...).

• Soutenir les initiatives de développement communautaire

L'accompagnement des équipes FIP a conduit à l'**émergence d'une initiative sociale et entrepreneuriale prometteuse**, impliquant la création d'un **groupe autogéré de femmes de la communauté de Pedregal**. Ce groupe d'entrepreneures s'est formé grâce à la collaboration entre ESSOR, le Centre de formation SENAI et les entreprises partenaires. Ces dernières fournissent des déchets de matières premières, qui sont ensuite réutilisés pour fabriquer des sacs, permettant ainsi aux femmes du groupe de générer des revenus. En plus des avantages écologiques de la réutilisation des matériaux, ce groupe a développé six modèles de sacs à main, générant environ 4 500 réais de revenus en deux mois (810€) et vendant 35 % des articles produits. Cette initiative a également **favorisé le développement personnel, renforcé l'estime de soi et accru l'autonomie des femmes**. Elles bénéficient d'un atelier de production équipé mis à leur disposition au sein du centre communautaire de leur quartier.

EN SAVOIR +...

Le collectif de femmes Arremate



Cours de cordonnerie, au Brésil.

→ AU CONGO

Le Congo a connu en 2023 un développement des activités FIP, marquant le dynamisme de l'activité d'ESSOR sur place mais surtout les besoins grandissant de la jeunesse dans ce pays. Le programme d'ESSOR au Congo, pays qui attire traditionnellement moins les regards de la solidarité internationale, a su convaincre les partenaires internationaux (Union Européenne et AFD) d'investir de nouveaux projets d'envergure, nationaux et même régionaux (une première pour ESSOR !).

• Vitesse de croisière pour le projet Emateli (élève-toi ! en langue lingala)

Ce projet, lancé en 2022, vise le renforcement de l'insertion des jeunes vulnérables et des capacités techniques et institutionnelles des OSC dans la gestion pérenne de dispositifs (Bureau Formation Emploi, BOE, champ-école). C'est la première fois que les actions d'ESSOR au Congo s'étendent en dehors de Brazzaville, à Dolisie et Pointe Noire.

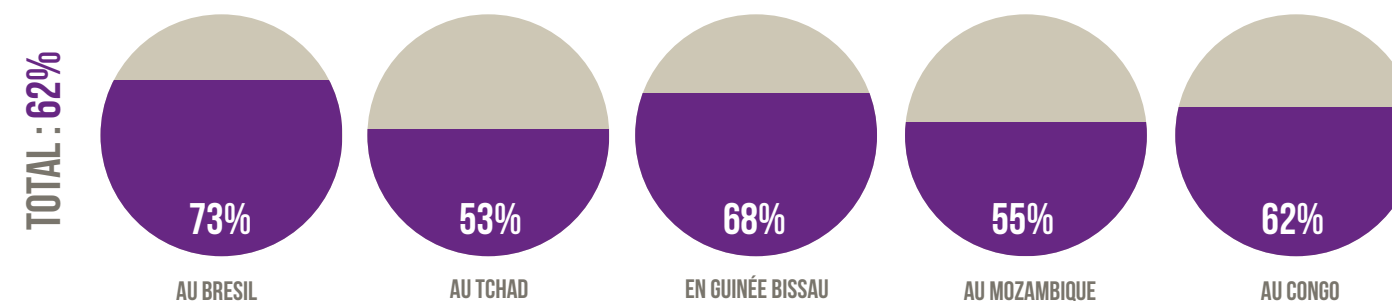
• Renforcer l'Insertion par l'Emploi et l'Entrepreneuriat Féminin

Un second projet, lancé en avril 2023, a contribué à renforcer cette dynamique : le RELIEEF (Renforcer l'Insertion par l'Emploi et l'Entrepreneuriat Féminin). Ce projet se distingue dans le secteur FIP par son **envergure régionale**, opérant en République démocratique du Congo, en République Centrafricaine, au Cameroun et au Congo, et par son partenariat avec une autre ONG française, l'IECD (Institut Européen de Coopération et de Développement). Il s'agit d'un projet régional en Afrique centrale, proposant des actions à la fois nationales dans chaque pays et transversales à l'ensemble des pays. Ainsi, grâce à l'arrivée de deux spécialistes régionaux, le projet ESSOR offre **une expertise en formation humaine et en animation de plateformes réunissant des acteurs publics et privés**.

Entre le 1^{er} janvier et le 31 décembre 2023, le secteur FIP au Congo a connu une expansion significative : passant d'un seul BFE à Brazzaville à **trois BFE** dans trois villes différentes, l'**ouverture du premier BIOSP+** au Congo (avec le soutien du secteur Protection Sociale), la **création de deux BOE** (équivalents des BFE au sein des Centres de formation) et l'établissement de **deux champs-école** pour les formations en agroécologie (en synergie avec le secteur agricole).

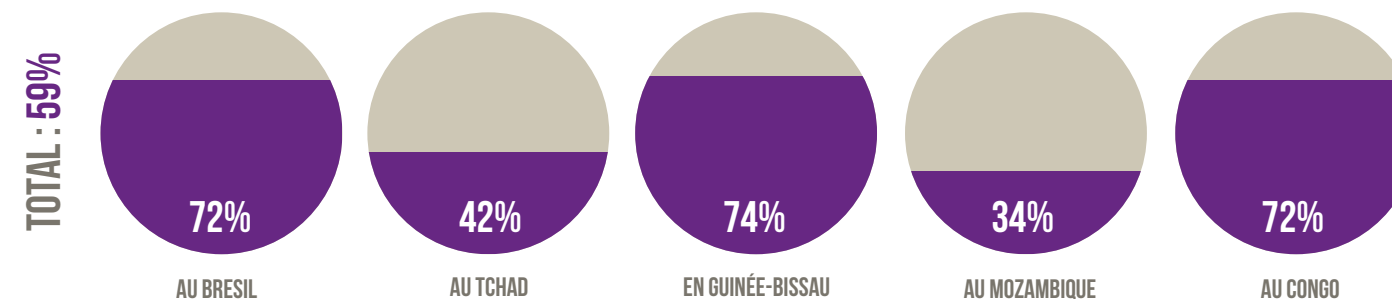


FEMMES INSCRITES DANS LES BFE



| | BRÉSIL | TCHAD | GUINÉE BISSAU | MOZAMBIQUE | CONGO | TOTAL |
|---|--------|-------|---------------|------------|-------|--------------|
| Nombre de jeunes inscrits dans les BFE | 430 | 3569 | 1245 | 1024 | 1141 | 7 409 |
| Nombre de jeunes formés | 320 | 422 | 174 | 24 | 186 | 1 126 |
| % de femmes formées | 70% | 50% | 51% | 46% | 61% | 56% |
| Nombre de jeunes qui ont suivi un cycle de Formation Humaine | 362 | 603 | 274 | 229 | 150 | 1 618 |
| Nombre de personnes formées en auto-emploi | 140 | 108 | 25 | 17 | 20 | 310 |
| Nombre de kits de démarrage remis (individuels ou collectifs) | 1 | 35 | - | 10 | 2 | 48 |
| % de personnes insérées socio-économiquement en 2023 (jeunes qui ont une source de revenu liée à une activité économique) | 54% | 82% | 69% | N/A | 80% | 71% |

% DE FEMMES AYANT SUIVI UN CYCLE DE FORMATION HUMAINE



LE DÉVELOPPEMENT AGRICOLE...

L'AGROÉCOLOGIE, UN CHEMIN VERS L'AUTONOMIE !

→ FAITS MARQUANTS

• Révision de la méthodologie FAP – formation agricole participative allégée

Dans le cadre du projet ACTA (Accompagnement et Consolidation de la Transition Agroécologique), ESSOR révisé sa méthodologie de formation - Formation Agricole Participative (FAP) - pour la rendre plus légère et plus facilement transférable au partenaire. La nouvelle méthodologie proposée a une durée maximum de **12 mois** (au lieu de 24 mois), avec un maximum de **16 sessions de formation** d'une durée de 3-4 heures. Les sessions de formation ont lieu **toutes les 2 semaines** (au lieu de toutes les 3 semaines).

Le premier test de la méthodologie a été réalisé entre 2022 et 2023 au Mozambique et au Congo et a permis de former 275 producteurs (dont **40% de femmes**).

Un deuxième cycle pour le Mozambique et le Congo a débuté en 2023 et prendra fin en 2024. Une première expérimentation de ce parcours révisé est en cours en Guinée-Bissau.

• Formation des jeunes du Projet de Développement des Compétences pour l'Employabilité (PDCE) Congo

Dans la dynamique de transmission des connaissances sur l'approche agroécologique, ESSOR a reçu **45 jeunes intéressés par l'agriculture** pour leur permettre de recevoir une formation technique courte dans 3 filières : l'**élevage**, le **maraîchage** et la **transformation agroalimentaire**. Cette activité a eu lieu dans le cadre du PDCE, financé par la banque mondiale en février 2023. Ce fût une belle expérience qui a permis de mettre en avant les compétences de formateurs de maraîchers leaders précédemment formés à la FAP en les plaçant **en posture de formateurs**, pour appuyer les animateurs d'ESSOR. Ces formations se sont déroulées sur 3 mois au sein des exploitations des maraîchers leaders, à raison de sessions journalières qui ont permis au maraîcher de poursuivre son activité de production, tout en transférant des connaissances pratiques aux jeunes.

• 2^{ème} Echange technique agricole en Guinée-Bissau

Le second échange technique agricole a eu lieu en avril à Bissau, et a permis de réunir des représentants des équipes de 4 pays d'intervention d'ESSOR et du siège : le Mozambique, la Guinée-Bissau, le Congo, le Tchad et la France.



DÉVELOPPEMENT AGRICOLE
L'agroécologie, un chemin vers l'autonomie

Logo du secteur Développement Agricole créé en collaboration avec les équipes terrain.



Maraîchère vendant sa production sur un marché, en Guinée-Bissau.

EN SAVOIR +...

La FAP allégée



Cet échange est une opportunité de **partager les expériences**, de **se rencontrer et de développer des synergies** et des **activités transversales** afin de déployer les travaux et d'harmoniser les méthodologies pour chaque thématique propre au secteur : définition de l'agroécologie, partenariat, Formation Agricole Participative allégée (FAPa), maraîchers leaders, **GENAPA** (Grille d'Evaluation du Niveau d'Adoption des Pratiques Agroécologiques), commercialisation & communication, Formation Humaine. Cette semaine de rencontre entre pairs est également un temps de réflexion sur la stratégie du secteur et des outils utilisés pour évaluer l'atteinte des objectifs et indicateurs des projets en cours.

→ AU MOZAMBIQUE, À MAPUTO ET NAMPULA

• La FAP allégée

Un 1^{er} cycle de FAP allégée a été réalisé à Nampula et Maputo. Au total, **29 formations** ont eu lieu avec un taux de participation moyen de 88 %, **972 expérimentations** ont été réalisées, et **169 producteurs différents** ont expérimenté 35 nouvelles pratiques/techniques telles que le paillage, les biopesticides, les biofertilisants, etc... À la suite de ces formations, 94 % des producteurs formés ont adopté au moins 4 techniques agroécologiques, 76 % respectent les mesures de sécurité lors de l'utilisation de pesticides chimiques, 58 % ont cessé d'utiliser des pesticides chimiques et 99 % des producteurs ont réduit d'au moins 30 % le nombre d'applications de pesticides chimiques par cycle de culture. Un second cycle de FAPa a débuté en octobre 2023 pour se terminer en juillet 2024.

• Commercialisation

Dans le cadre de l'activité d'appui à la commercialisation, **8 points de vente** ont été créés et appuyés en matériel tel que paniers, balances, tentes et matériel publicitaire.

Afin de promouvoir la consommation d'aliments sains et locaux, des activités de sensibilisation ont été menées grâce à l'organisation de **23 petites foires**, d'une semaine de l'agroécologie qui a débouché sur 2 grandes foires, de **2 réunions de sensibilisation** dans des centres de santé, d'un débat et d'une visite sur le terrain.

• Certification

Dans le cadre de la mise en œuvre du SPG (Système Participatif de Garantie), ont été effectuées **185 visites entre producteurs**, 39 visites de vérification (effectuées par une commission composée

“

Mon changement de vie a commencé lorsque j'ai participé à la FAP et à la formation de producteur leader. J'ai pu élaborer une stratégie de production en vue de générer d'autres activités économiques et de réaliser des investissements.

Grâce aux outils de planification et de gestion d'entreprise, j'ai pu acheter deux motos, l'une pour la commercialisation des produits et l'autre pour le transport des personnes et des marchandises.

J'ai pu embaucher quatre employés pour travailler dans le domaine de la production, dont le salaire est basé sur leur participation.

Dans le futur, je souhaiterais diversifier mes sources de revenus et augmenter la surface de production.

Jovito Patrício,
Maraîcher à Nampula, au Mozambique

de différents acteurs de la filière), 3 réunions du comité d'éthique (représenté par toutes les parties).

Lors de ces visites, les parcelles des producteurs sont évaluées grâce à l'outil créé par ESSOR, la **GENAPA**. Ce qui a permis d'établir la classification suivante en termes de certification : 18 cartons verts (20 %) ; 53 cartons jaunes (59,5 %) ; 12 cartons orange (13 %) et 6 cartons rouges (7 %). **Les cartons verts et jaunes représentent les producteurs convertis à l'agroécologie.**

• Maraîchers leaders

40 maraîchers leaders ont été formés en 2023, sélectionnés lors du 2^{ème} cycle de la FAP complète (2019 à 2021) sur 7 thématiques : leadership et organisation de groupe, diagnostic participatif, plaidoyer, techniques de marketing et de communication, GENAPA, gestion agricole, prise de parole en public, avec un taux de participation moyen de 92%.

Le projet a débuté avec 62 maraîchers leaders. À la suite de leur évaluation, basé sur un nouvel outil test, qui reprend les 11 critères symboliques de la fonction d'un maraîcher leader, il a été déterminé que 50 d'entre eux sont actifs (39 hommes et 11 femmes, soit 80%). Ce qui signifie qu'ils réalisent des actions en faveur des groupes et de la diffusion des bonnes pratiques, comme des formations techniques, de l'appui conseil dans les parcelles, réalisation d'échanges d'expérience, prestation de service...

• Renforcement partenaire

Depuis août 2021, le partenaire mozambicain ABIODES est responsable de la mise en œuvre des activités du projet ACTA au Mozambique, avec l'appui technique et financier d'ESSOR. Dans le cadre du projet, des actions de renforcement d'ABIODES, ont été menées par la référente technique agricole :

- > 7 séances de travail sur les indicateurs du projet,
- > 6 sessions de travail sur la nouvelle méthodologie FAP réduite,
- > 2 sessions de formation (sur la gestion économique et l'introduction à l'agroécologie) pour préparer les sessions de FAPa.
- > 1 session de formation (sur la Fiche Socio-Economique).

Au total, 16 actions ont été menées à bien, avec un appui et suivi continu de la Référente Technique Agricole.



Le partenaire ABIODES lors d'une Foire au Mozambique.

→ EN RÉPUBLIQUE DU CONGO, DÉPARTEMENT DE BRAZZAVILLE

• FAP allégée (FAPa)

La première expérimentation de la FAP allégée a débuté en janvier 2023, et s'est finalisée en septembre 2023. Ce 1^{er} cycle a permis de former **95 producteurs et productrices** à la pratique de l'agroécologie, avec un taux de participation de 85% et **13 pratiques expérimentées** (biopesticide de piment, ail, citronnelle, feuilles de papayer, tabac, cendre, ortie, purin de Tithonia diversifolia, fumier recyclé, d'un biofertilisant liquide, bioactivateur de moringa...). **16 modules** ont pu être déroulés, 11 du socle commun et 5 optionnels. Cette activité privilégie les échanges d'expérience et l'auto-apprentissage, amenant les producteurs à acquérir des méthodes d'analyse et de résolution de problèmes.

• Sensibilisations à l'agroécologie

La sensibilisation est une action très importante pour la promotion de l'agroécologie et de la nutrition saine. AGRIDEV et ESSOR promeuvent **les bonnes pratiques alimentaires et de production agricole** auprès des maraîchers et des populations locales, et communiquent également sur les problématiques environnementales. Ainsi, de nombreuses actions de sensibilisations ont été mises en œuvre en 2023, dont certaines sont en lien avec des thématiques spécifiques. Pour exemple, lors de la **journée mondiale des légumineuses**, les équipes ont organisé une session de sensibilisation par la pratique et ont convié les étudiants de l'Université et les maraîchers pour expérimenter sur une parcelle certaines semences de légumineuses et découvrir des plats réalisés à base de haricots. Ce temps a permis d'échanger sur l'intérêt des légumineuses dans la fertilité, l'aération du sol, dans l'amélioration de la productivité des cultures mais également pour diversifier et enrichir les plats.

L'apiculture a également fait l'objet de l'une de ces journées thématiques, afin de sensibiliser les élèves du lycée technique agricole A.Cabral sur l'importance des abeilles dans la préservation de la biodiversité et l'intérêt des abeilles pour la production agricole agroécologique. Cette action a permis de souligner la place des abeilles pour améliorer la productivité agricole, mais également les opportunités d'activités annexes générées par la production et commercialisation de miel. **Plus de 30 élèves ont pu assister à cet évènement.**

La foire alimentaire organisée dans l'enceinte de la commune de



Maraîchère sur sa parcelle à Brazzaville, au Congo.

Ouenzé, dans le but de promouvoir les produits locaux et sains, est également un temps fort de l'année. Plus d'**une quarantaine d'exposants** (producteurs et transformateurs locaux) ont présenté leurs produits. Les autres stands étaient tenus par des partenaires comme l'Institut de Management de Brazzaville (IMB), l'ONG EDDEN, France volontaire, le RAVSI, Programme Alimentaire Mondial (PAM). Plus de **2300 visiteurs** ont visité les stands et participé aux conférences-débats, animations et ateliers de fabrication des recettes de biopesticides. Le Festival Alimenterre a maintenu cette dynamique avec **3 projections-débats** rassemblant plus de 250 participants, afin d'informer sur les enjeux de l'agriculture et l'alimentation dans le monde.

En 2023, une nouvelle initiative a vu le jour : **le sketch de rue**. Cette activité permet de mettre en scène des situations caricaturales liées à l'exposition constante aux produits chimiques dans l'alimentation et l'agriculture. Ces courtes scènes ont été jouées dans divers quartiers de Brazzaville, notamment sur les marchés et aux arrêts de bus, rassemblant ainsi des centaines de personnes.

• Concours des microprojets

Toujours dans cet élan d'accompagnement des coopératives et des maraîchers formés par ESSOR, un concours des microprojets a été organisé. Au total, **8 nouvelles initiatives** ont vu le jour dans diverses filières (maraîchage et intrants) et notamment agropastorales, comme la pisciculture et l'aviculture. Le suivi se poursuivra en 2024 afin de mesurer les avancées en termes de rentabilité et de pratiques agroécologiques.

→ EN GUINÉE BISSAU, A BISSAU

• Finalisation du second cycle de formation

Après un début en janvier 2022, le second cycle (FAP2) a été finalisé en 2023, après **18 mois de formation**. De nouveaux modules et guides de formation ont été conçus en collaboration avec le partenaire local, Asas de Socorro, et distribués. Ceux-ci traitent de thématiques comme les principes et les **défis liés à l'agroécologie, le changement climatique ou l'égalité homme-femme**. Une nouvelle recette de protection des cultures a également été conçue et transmise aux bénéficiaires pour expérimentation. Ce cycle de formation a été conclu en juillet 2023 avec des remises de certificats aux **538 maraîchers** (dont 97% de femmes) dans chacun des 16 groupes des différents quartiers de Bissau.

“

Avant je travaillais pour travailler, mais aujourd'hui, j'ai un plan de travail, j'ai appris comment gérer mes revenus, comment différencier les cultures, comment planifier mon travail et comment vendre mes légumes.

Je pensais que pour que les plantes puissent croître facilement il fallait utiliser les produits chimiques. L'animatrice nous a dit que si on faisait bien nos biofertilisants, la durée de croissance serait la même. J'ai essayé, et c'était impeccable ! Depuis ce jour j'ai oublié la notion d'intrants de synthèse.

En termes de production, je suis au top. La difficulté qui persiste est la commercialisation. Je souhaite augmenter ma capacité de production mais je ne sais pas comment je ferai pour écouler tous ces légumes.

Ariel, 35 ans, Maraîcher qui a suivi la FAPa à Brazzaville, au Congo.

• Echange de pratiques Sud-Sud du Secteur Agri

En avril 2023, les équipes de Guinée-Bissau, du Mozambique, du Congo et du Tchad se sont rassemblées à Bissau pour discuter de thématiques communes au secteur agricole. Au total, **21 personnes** ont participé à ces échanges. Les objectifs principaux étaient de définir une vision commune de l'agroécologie et des outils de communication utilisés, de dynamiser la réflexion sur les parcours de partenariat et d'élaborer le logo du secteur agri et le profil du bénéficiaire.

D'autres points clés de la méthodologie du secteur agricole ont également été discutés pour réfléchir sur l'évolution des outils d'intervention d'ESSOR. Les bilans des premiers cycles de Formation Agricole Participative allégée (FAPa) au Mozambique et au Congo ont notamment été partagés.

• Définition de la stratégie de commercialisation

Après une étude de marché réalisée entre 2022 et 2023, un plan de stratégie de commercialisation a été défini et conçu en juillet 2023. Celui-ci se repose notamment sur la formation et l'organisation des membres du **collectif de productrices Kabas di vida**, à la promotion des produits de la filière agroécologique et aux stratégies de fidélisation de la clientèle.

Pour élargir les points de ventes, le financement des micro-projets de commercialisation a également été lancé en 2023.

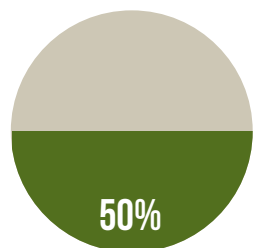
• Cadre de concertation

Le projet a bénéficié de la création du **cadre de concertation national sur l'agroécologie**, créé à l'initiative de la CEDEAO (Communauté économique des États de l'Afrique de l'Ouest) en août 2022, réunissant différents acteurs (société civile, institutions publiques, producteurs) pour initier une réflexion plus spécifique sur un plaidoyer relatif à l'agriculture urbaine, notamment sur les thématiques de **Production, Commercialisation, Eau et Terre**. Un consultant a été recruté au mois de septembre 2023, afin de dynamiser 4 groupes de réflexion sur ces thématiques.

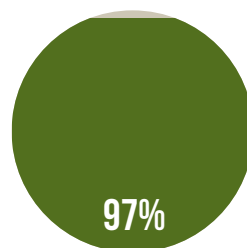


| | MOZAMBIQUE | GUINÉE BISSAU | CONGO | TOTAL |
|---|------------|---------------|-------|-------|
| Nb d'agriculteurs accompagnés | 566 | 697 | 268 | 1531 |
| <i>Dont femmes</i> | 50% | 97% | 47% | 65% |
| Nb d'Organisations de Producteurs (OP) accompagnées | 36 | 2 | 12 | 50 |
| Nb d'animateurs et cadres formés | 8 | 7 | 6 | 21 |
| Nb d'ONG partenaires | 1 | 1 | 2 | 4 |

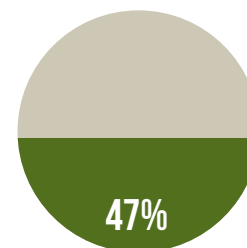
% D'AGRICULTRICES ACCOMPAGNÉES



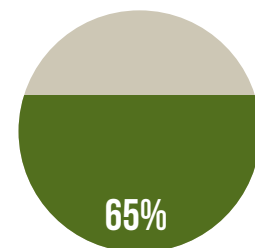
AU MOZAMBIQUE



EN GUINÉE BISSAU



AU CONGO



TOTAL

LA PROTECTION SOCIALE...

LES SERVICES SOCIAUX PLUS PRÈS DES FAMILLES !



PROTECTION SOCIALE

Bureau d'Information et d'Orientation
Sociale et Professionnelle

*Logo du secteur Protection Sociale
créé en collaboration avec les
équipes terrain.*

➔ FAITS MARQUANTS

• Manuel méthodologique, « Les services sociaux au plus près des familles »

En juillet 2022, la Protection sociale est officiellement devenue le **4^{ème} secteur d'ESSOR**. Un des éléments phares de 2023 a été la construction d'un **guide méthodologique** complet pour la méthodologie BIOSP (Bureau d'Information et d'Orientation Sociale et Professionnelle), qui inclut également un module sur l'Appui institutionnel et la Gestion de projet. Ce manuel a plusieurs vocations :

- > Former les partenaires à l'**implémentation d'un BIOSP** : de son fonctionnement à la mise en œuvre des activités,
- > Permettre aux Ressources Humaines internes d'ESSOR de se **former sur l'Appui institutionnel et la gestion de projet**,
- > **Harmoniser les pratiques** entre toutes les zones d'intervention.

La version portugaise a été achevée en mai 2023 et sa traduction française en septembre 2023. L'échange de pratiques Sud-Sud organisé au Tchad a permis de tester le manuel à grande échelle mais également de le diffuser à tous les partenaires d'implémentation. Le Référent Technique lusophone et le Responsable de Programmes ont pu élaborer un **plan de formation par zone** sur la base des modules du manuel méthodologique.

• Amélioration du suivi-évaluation des BIOSP (outils informatisés) et diagnostic de la Fiche Socioéconomique (FSE)

L'année 2023 a marqué un tournant dans le **processus de numérisation des données des BIOSP et de leurs instruments**. En première ligne de cette transformation, la **Fiche socioéconomique** est désormais informatisée, avec un traitement automatisé des données, disponible dans tous les pays d'intervention, à l'exception du Brésil. Cette avancée a permis aux équipes des BIOSP d'effectuer des **diagnostics socioéconomiques** dans toutes les zones, notamment en Guinée-Bissau, au Tchad, au Mozambique (dans le cadre du Multipays BIOSP 2) et également au Congo, à Brazzaville. La FSE a été appliquée auprès de plus de **5 000 personnes** dans les trois



© Momentum Productions-Oliver Petrie

Service de l'Etat Civil lors d'une permanence, au Mozambique.

EN SAVOIR +...

Une vidéo sur
les BIOSP



pays du Multipays BIOSP 2. La numérisation des BIOSP étant un engagement contractuel, elle concerne également les autres outils des activités, tels que la mobilisation, la sensibilisation, l'accueil et le suivi à domicile. Ainsi, tous ces outils sont désormais informatisés (sur tablette, smartphone ou ordinateur) et sont en phase de test. Les objectifs visés sont multiples : **faciliter la collecte de données, simplifier le travail des AOSP** (Agents d'Orientation Sociale et Professionnelle), **affiner l'analyse des activités et adapter les interventions** en fonction des données recueillies.

• **Partenariat public-privé en Guinée-Bissau : distribution de moustiquaires**

Les équipes de chacune des 3 zones d'intervention mettent en œuvre au quotidien des activités qui incluent des partenaires publics et privés. C'est toujours un défi, d'autant plus quand l'on sait que les budgets de fonctionnement des différents organes publics de l'Action Sociale sont souvent très limités. La Guinée-Bissau, via le partenaire direct AJOVAP-1, dans le cadre d'un partenariat entre le PNUD, le ministère de la Santé et des Centres de santé, ont participé à une **campagne de sensibilisation et de distribution de 2 222 moustiquaires** (notamment à des familles en situation de grande vulnérabilité, identifiées par la Fiche socioéconomique).

→ AU MOZAMBIQUE

• **Focus sur le Suivi évaluation redevabilité et apprentissage (SERA)**

A Beira, une coordinatrice SERA a été recrutée afin de **renforcer le suivi évaluation** de nos projets, **contribuer à la capitalisation de nos outils et méthodologies**, mais également **renforcer la redevabilité envers les usagers** du BIOSP. Arrivée au deuxième trimestre 2023, de nombreux chantiers ont été réalisés et d'autres sont encore en cours : *informatisation des outils* des activités, aide à la **construction de diagnostics** pour les autres secteurs, mise en place des **boîtes à suggestion** (adaptées aux personnes analphabétisées), création d'un **guide de facilitation des débats**, etc. Le plus gros défi pour 2024 sera de **travailler sur les plans de renforcement interne post-évaluation RH**, avancer sur un **plan de suivi-évaluation** pour Beira et effectuer le suivi des diagnostics FSE.



En tant que jeune homme majeur, le processus d'enregistrement de la naissance est plus complexe. Mais grâce au BIOSP et ses partenaires, j'ai pu obtenir mon certificat de naissance puis ma carte d'identité !

Grâce à ces documents, j'ai pu ouvrir un compte bancaire, obtenir un numéro fiscal, et recevoir mon allocation de travail qui était en attente.

Je me sens moins dépendant vis-à-vis de ma famille !

Cesar, 30 ans, à Maputo au Mozambique.

• **Proposer toujours plus de services dans les foires sociales**

La foire sociale est un événement qui offre un **accès massif à divers services sociaux** (publics et privés) sur une période de 2 à 3 jours. Parmi les services sociaux habituellement proposés figurent les **soins de santé**, l'obtention de **documents d'identité**, les **attestations de pauvreté** et la **délivrance de NUIT** (Numéro fiscal). La Protection Sociale collabore étroitement avec le secteur FIP pour l'organisation de ces foires, en invitant notamment les entreprises partenaires ou en présentant les différents parcours FIP ESSOR. L'édition de septembre 2023, à Maputo, a été marquée par une innovation avec l'introduction d'un **nouveau service : l'ouverture de comptes bancaires**. Cette nouveauté a permis à **66 personnes** d'ouvrir un compte bancaire en quelques minutes, stimulant ainsi leur activité économique.

→ EN GUINÉE-BISSAU

• **BIOSP mobile : synergie avec le secteur AGRI**

Le dispositif du **BIOSP mobile** en Guinée-Bissau permet des synergies entre les secteurs d'ESSOR et particulièrement le secteur Agri. Afin de renforcer la réponse que l'on propose aux problématiques rencontrées par les bénéficiaires de nos programmes de maraîchage, le BIOSP mobile permet de **proposer un service de santé complet** (consultation générale, planning familial, dépistage) **ainsi que l'accès aux actes de naissance** pour les enfants de 0 à 7 ans. Dès son lancement, l'engouement a été réel pour ces publics situés en zone péri-urbaine, souvent très éloignés des services sociaux présents dans les centres urbains. Aujourd'hui, **deux partenaires de santé** (AGUIBEF et ENDA Santé) disposent d'une unité mobile tout équipée, et également d'un partenariat avec **le Conservatoire civil** (acte de naissance).

• **L'appui spécifique aux familles vulnérables**

Dans le cadre des diagnostics socio-économiques réalisés dans chaque pays d'intervention, des programmes d'**appui spécifiques pour les familles les plus vulnérables** ont été initiés. Cela permet de proposer un appui complet (santé, moustiquaire, appui juridique, documents d'identité, alphabétisation) avec le soutien des autres secteurs d'ESSOR (formation professionnelle, préscolaire, scolarisation). Depuis juin 2023, **près de 50 familles bénéficient de cet appui**. Un bilan sera effectué afin de mesurer l'impact de cette intervention sur le niveau de vulnérabilité des ménages appuyés.

Le BIOSP mobile en zone rurale auprès des maraîchères accompagnées par le secteur Agri, en Guinée-Bissau.



• Appui technique aux partenaires

ESSOR fournit un **appui technique et financier à ses partenaires** d'implémentation. Au sein de la Protection Sociale, sont organisées de manière régulière des sessions de travail pour **écrire des projets**. A chaque nouvel appel à projet, le partenaire nous sollicite et un travail de coécriture est réalisé. Ce fût le cas d'AJOVAP-1 qui a identifié un appel venant du Fonds « la francophonie avec elles » de l'Organisation Internationale de la Francophonie (OIF). ESSOR, avec l'appui du Pôle partenariats financiers, a aidé à l'écriture de ce projet qui a été retenu et permis l'octroi d'une **subvention de 32 500 euros pour AJOVAP-1** (dont 65 % seront du co-financement et 35 % des fonds pour du fonctionnement ou des activités spécifiques d'AJOVAP-1).

→ AU TCHAD

• Inscription et alphabétisation des femmes

Au Tchad, l'année 2023 a été marquée par une forte concentration sur le **renforcement des capacités des femmes** à travers diverses approches : santé, éducation, alphabétisation et assistance juridique. En termes de santé, **une sage-femme** est présente chaque semaine dans le BIOSP pour prodiguer des conseils en planning familial et en santé reproductive, distribuer des kits d'hygiène ainsi que des contraceptifs à usage unique ou sous forme d'implant. Pour l'alphabétisation, **40 femmes ont été sélectionnées sur la base de critères de vulnérabilité afin de suivre un cours d'alphabétisation** de six mois, qui débutera en janvier 2024. En ce qui concerne l'éducation, **100 filles ont été choisies pour être inscrites du CP à la Terminale**. En 2022, un projet mené par le BIOSP de Bongor avait permis la scolarisation de 40 écolières, certaines continuent donc à bénéficier d'un soutien. Enfin, en matière d'assistance juridique, le partenaire APLFT propose une **clinique juridique** où les femmes peuvent être écoutées et accompagnées dans leurs démarches juridiques en cas de litige. Toutes ces actions sont soutenues par des **campagnes de sensibilisation ouvertes et fermées sur l'importance de l'autonomisation des femmes** et, plus largement, sur l'égalité homme-femme.

• Synergies avec le projet Jeunesse vers l'Emploi Durable

Les équipes de la Protection Sociale et de la FIP collaborent étroitement pour offrir une **réponse globale aux jeunes formés** dans le cadre du secteur FIP. Concrètement, grâce à la Fiche



Je suis orpheline de père, et notre mère s'est débrouillée pour élever ses 7 enfants.

Les agents du BIOSP+ sont venus nous rencontrer et quelques semaines plus tard, nous avons été invitées, avec ma soeur, pour recevoir un kit scolaire.

J'étais très émue par cette offre, ce qui m'a amenée à redoubler d'efforts, et obtenir un Bac série A4 !

Sobserba, 19 ans, appuyée par le BIOSP dans sa scolarisation, au Tchad

Socioéconomique, le niveau de vulnérabilité de la famille du jeune est évalué, ce qui permet d'**identifier les besoins en services sociaux du jeune**. Ces besoins peuvent inclure un **soutien à l'alphabétisation, l'accès aux soins de santé** ou encore **l'obtention de documents d'identité**. En effet, sans pièce d'identité, il est impossible d'accéder à un emploi formel. Ainsi, les besoins du jeune sont répertoriés et les équipes de la FIP sont formées pour y répondre de manière adaptée. Initialement lancé au BIOSP+ de Bongor, ce service est désormais proposé dans toutes les zones d'intervention du projet JED !



| | MOZAMBIQUE | GUINÉE BISSAU | TCHAD | TOTAL |
|---|---|---|--|--|
| NOMBRE DE BIOSP FIXES | 6 | 4 | 1 | 11 |
| NOMBRE DE BIOSP MOBILES | 2 | 1 | 0 | 3 |
| NOMBRE D'AOSP | 19 | 13 | 3 | 35 |
| NOMBRE D'ONG PARTENAIRES | 3 | 2 | 1 | 6 |
| NOMBRE D'OCB PARTENAIRES | 2 | 3 | 0 | 5 |
| PERSONNES ACCUEILLIES DANS LES BIOSP | 15 818 | 13 720 | 1 972 | 31 510 |
| PERSONNES ORIENTÉES VERS LES SERVICES SOCIAUX | 14 799 | 11 883 | 1 579 | 28 261 |
| % FEMMES ORIENTÉES VERS LES SERVICES SOCIAUX | 56 % | 59 % | 24 % | 46 % |
| % DE PERSONNES AYANT RÉSOLU LEUR PRÉOCCUPATION | 61 % | 82 % | 95 % | 79 % |
| INSTITUTIONS PUBLIQUES IMPLIQUÉES | 9 | 5 | 5 | 19 |
| NOMBRE D'ACTIVITÉS DE SENSIBILISATION | 288 sessions ouvertes à la communauté (6 846 pers. sensibilisées) | 190 sessions ouvertes à la communauté (6 001 pers. sensibilisées) | 31 sessions ouvertes à la communauté (910 pers. sensibilisées) | 509 sessions (13 757 pers. sensibilisées) |

L'APPUI INSTITUTIONNEL

Entre le dernier trimestre 2022 et le 1^{er} trimestre 2023, l'Appui Institutionnel a achevé sa structuration. Avec le Pôle Formation, la Protection Sociale a standardisé tous **les outils du formateur** et créé un répertoire de formateurs internes et locaux dans chaque zone d'intervention, y compris les partenaires d'ESSOR. De plus, un **dossier partagé** en ligne a regroupé des formations sur les 4 modules de l'AI : institutionnel, organisationnel, technique et financier. Fin 2023, des **contenus prêts à l'emploi** pour chaque module, comprenant des termes de référence, des présentations PowerPoint, des vidéos, des flyers, sont disponibles en français et en portugais. Les techniciens AI peuvent échanger des rapports de formation, des modèles d'évaluation pré et post-test, des certificats, et organisent une réunion chaque trimestre.

La mise en œuvre des formations a débuté officiellement au 2^{ème} semestre 2023 en Guinée-Bissau et au Mozambique, où **entre 60 et 80 % des modules sont terminés**. L'accent est mis sur le module technique, en particulier sur l'écriture et la gestion de microprojets. L'objectif est que chaque OCB accompagnée dispose d'un 1^{er} modèle de microprojet prêt à être soumis au fonds microprojet à la fin de ce module. Ainsi, la création du Comité d'évaluation des microprojets commencera au 1^{er} trimestre 2024 avec les premiers lancements de microprojets au plus tard à fin juin.

Au Tchad, les défis sont plus importants, avec un recrutement plus lent du Technicien et des difficultés de travail avec les OCB. En effet, certaines logiques opportunistes entravent la dynamique du programme et rendent difficile un suivi rigoureux. Des stratégies sont envisagées pour 2024 afin de rassembler davantage ces organisations autour d'un objectif commun : **renforcer les capacités et les moyens d'intervention de la société civile**.

L'Appui Institutionnel est aussi un **outil de synergie**, car il inclut des OCB du secteur FIP, du secteur Education et des Clubs de Jeunes. De plus, les Techniciens AI animent et renforcent les dynamiques des Groupes Techniques de Protection Sociale, avec des succès notables tels que des présentations devant les autorités locales et le gouverneur au Tchad, l'organisation de foires sociales en Guinée-Bissau ou encore le soutien à la légalisation d'autres groupes techniques au Mozambique. Des défis se profilent pour 2024, notamment la **pérennisation des dispositifs** via une présidence rotative, la **structuration des objectifs** et de la capacité financière, ainsi qu'une plus grande **implication des pouvoirs publics**.

PÔLE FORMATION

→ PÔLE FORMATION INTERNE

Une formation sur l'**Identité Pédagogique (IP)** d'ESSOR et un 1^{er} module sur l'**ingénierie pédagogique** (étapes pour élaborer, concevoir et réaliser une formation) ont été dispensés à 18 salariés. La formation sur l'IP a permis de **formaliser les principes pédagogiques** d'ESSOR, assurant ainsi une **approche cohérente et homogène** dans toutes les initiatives éducatives menées par ESSOR. Une **capsule vidéo** sur la **Formation Humaine** a également été conçue et partagée en français et en portugais, diffusant l'expertise d'ESSOR et mettant l'accent sur le développement des compétences comportementales. Enfin, la **plateforme interne ELO** a été réactivée, renforçant la culture collaborative au sein des équipes.

Lors de la rencontre intersectorielle au Tchad, **41 salariés ESSOR et partenaires projets** ont été formés aux principes fondamentaux de l'ingénierie pédagogique et 15 salariés ESSOR ont été formés à l'identité pédagogique d'ESSOR. Cette formation leur permettra de déployer ces connaissances dans les pays d'intervention et d'être garants de l'identité pédagogique dans les formations dispensées. De plus, **11 salariés du secteur Education** ont été renforcés dans la mise en œuvre d'une méthodologie visant à développer les compétences des équipes techniques.

→ PÔLE FORMATION EXTERNE

Des **ateliers diagnostic-formation** ont été organisés au Burkina Faso auprès de l'ONG **Acting for Life** et au Congo auprès de l'ONG **GRET**, visant à évaluer la faisabilité d'intégrer la méthodologie de Formation Humaine dans leurs projets d'insertion et de formation professionnelle. Ces sessions ont généré des réflexions prometteuses et ont encouragé le pôle formation externe à **renforcer sa proposition d'accompagnement**.

Pour l'avenir, le pôle formation se fixe de poursuivre ces avancées. En interne, l'objectif est de poursuivre le développement des référentiels de compétences et de formations, tout en travaillant à rendre le dispositif de formation interne plus accessible et efficace. À l'externe, nous aspirons à partager notre expertise en expérimentant le transfert de nos méthodologies phares. L'objectif est d'ajuster notre approche pour mieux répondre aux besoins spécifiques des acteurs du développement.



PÔLE FORMATION

Logo du Pôle Formation créé en collaboration avec les équipes.



Formation à l'identité pédagogique d'ESSOR dispensée au siège lors du séminaire annuel.



Escape-Game autour de la sécurité alimentaire avec des jeunes de la Mission Locale Métropole Nord-Ouest.

→ L'ÉDUCATION À LA CITOYENNETÉ ET À LA SOLIDARITÉ INTERNATIONALE : DE L'INFORMATION À L'ACTION !

En 2023, ESSOR a continué à promouvoir l'Éducation à la Citoyenneté et à la Solidarité Internationale (ECSI) aux côtés de diverses structures dans la région lilloise, marquant ainsi une année riche en initiatives, découvertes et rencontres.

Au total, **1800 personnes** ont été sensibilisées à des thématiques liées à la solidarité internationale, dont 1558 enfants et jeunes. 60% d'entre eux ont bénéficié d'un **cycle composé de plusieurs interventions**, une démarche prioritaire pour ESSOR afin de favoriser la compréhension des sujets.

Les moments forts de cette année comprennent notamment :

- > L'expérimentation de nouveaux formats d'interventions auprès de nouveaux publics, tels que l'organisation d'un ciné-débat à la **mission locale Métropole Nord-Ouest** ou l'accompagnement de jeunes en service civique pour les familiariser avec les 17 objectifs de développement durable et les relier à leur engagement.
- > La tenue du Festival des Solidarités en collaboration avec cinq structures partenaires, axé sur le thème de la souveraineté alimentaire. En plus des activités traditionnelles organisées à l'occasion de ce festival telles que le Catch'impro, ESSOR a innové en proposant un **Escape-Game** dans un restaurant local responsable à un groupe de **jeunes en recherche d'emploi**. Ces jeunes ont également visité ESSOR, où ils ont découvert l'agroécologie à travers le témoignage de la responsable des programmes Agriculture de l'organisation.
- > La mise en place d'une **friperie solidaire** en septembre par les jeunes du conseil municipal des jeunes de la ville de Marcq, après avoir été sensibilisés lors d'une intervention ECSI. Le succès de cet événement a conduit à son renouvellement lors du Festival des Solidarités, permettant de récolter plus de 1000 euros au profit d'ESSOR, illustrant ainsi le **lien indissociable entre solidarité locale et internationale**.
- > L'accueil de **deux nouvelles bénévoles en ECSI**, Anaïs et Inès, venant compléter une équipe prête à agir dès que possible pour intervenir, créer et expérimenter de nouveaux outils.

Un élève de 6^{ème} sur la question des inégalités d'accès aux droits :

« Je réalise que je suis souvent dur avec mes parents. Mais je n'avais pas conscience que certains enfants grandissaient dans de telles conditions à l'autre bout du monde. Ça me donne envie de relativiser avec eux. »

→ COMMUNICATION EN 2023.

• **Dynamiser notre présence en ligne, pour mettre en valeur nos activités.**

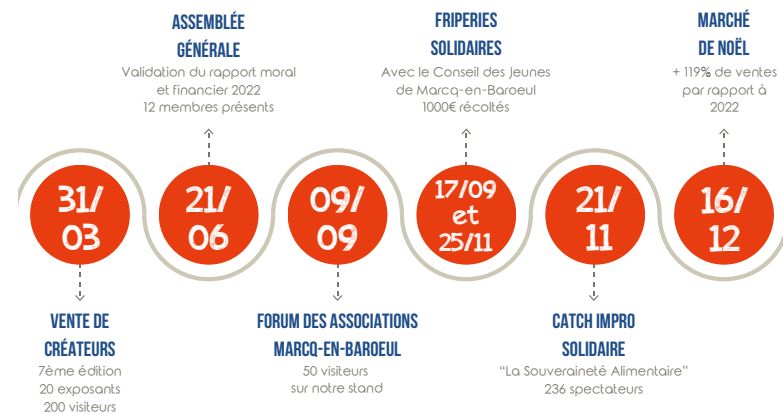
- > Nouveauté ! Création de la **page Instagram** d'ESSOR pour toucher davantage la nouvelle génération et proposer des contenus plus visuels.
- > Poursuite de la croissance de notre page **LinkedIn**, avec 8381 abonnés (2,5 fois plus qu'en 2022) et plus de 2000 réactions à nos publications.
- > La communauté d'ESSOR continue de grandir sur **Facebook** (+23,7%) et chaque pays propose des actualités concrètes en direct du terrain sur sa propre page.

• **Partager les actualités et savoir-faire d'ESSOR.**

- > ESSOR continue d'envoyer 2 fois par an ses « **Nouvelles** » à plus de **1600 personnes**, ravies de recevoir dans leur boîte aux lettres les principales actualités de l'association.
- > Parution de **2 manuels méthodologiques** :
 - « *Le Parcours Citoyen : du rêve à l'action* », 2^{ème} édition : 130 exemplaires portugais
 - « *Les services sociaux au plus près des familles* » : 50 exemplaires français, 50 exemplaires portugais

• **Rencontrer les habitants des Hauts-de-France pour échanger autour de la solidarité internationale.**

2023 a été l'occasion de réaliser **6 nouveaux roll-up** pour mettre en avant les actions d'ESSOR durant les événements !

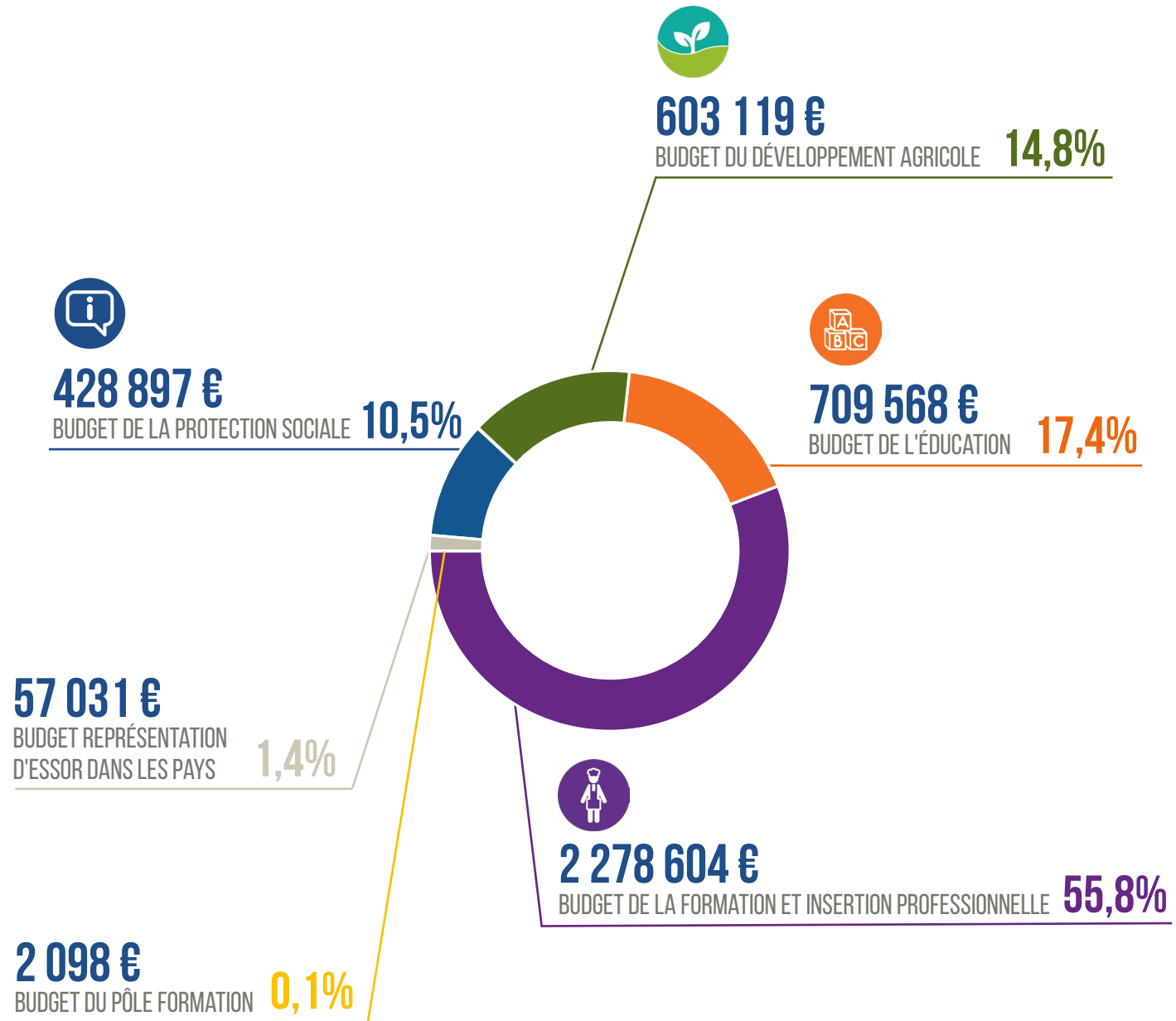


SUIVEZ-NOUS SUR INSTAGRAM !

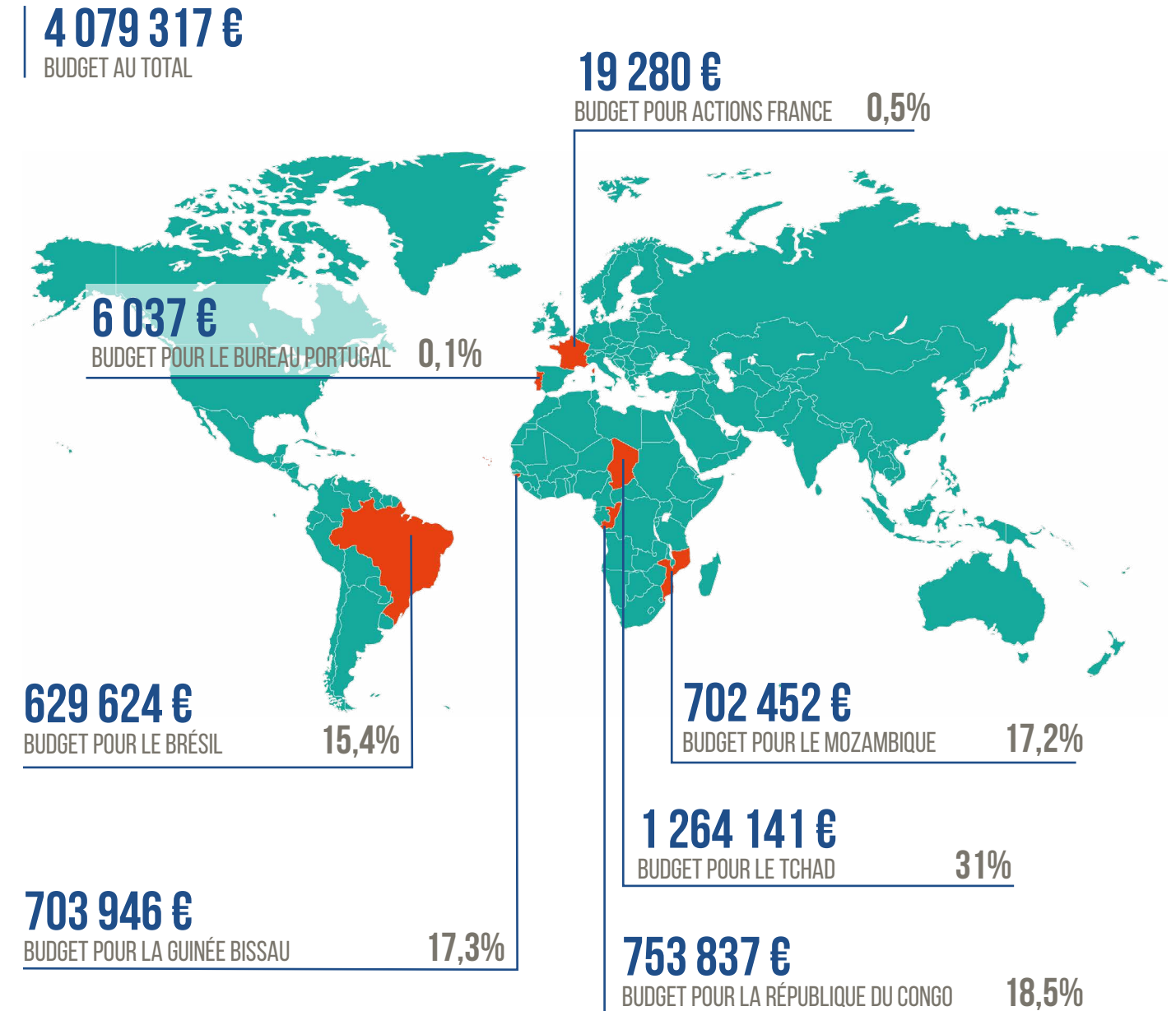


RAPPORT FINANCIER

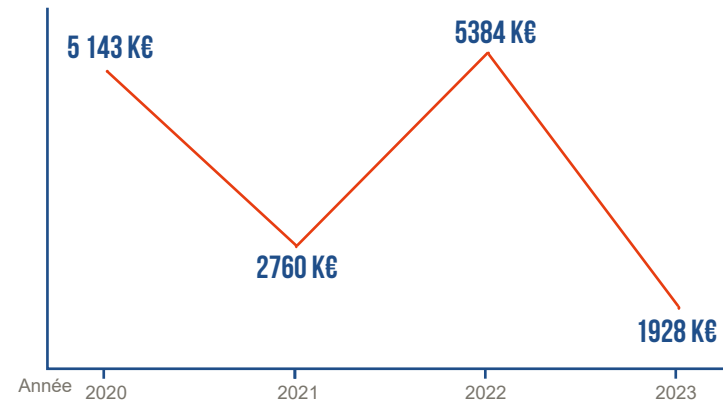
➔ BUDGET PAR SECTEUR (Les frais de structure sont répartis par secteur)



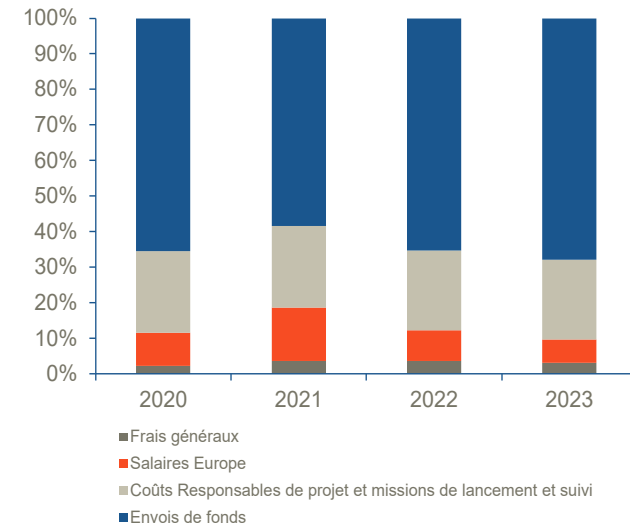
➔ BUDGET PAR PAYS (Les frais de structure sont répartis par pays)



→ ÉVOLUTION DES RECETTES DE 2020 À 2023



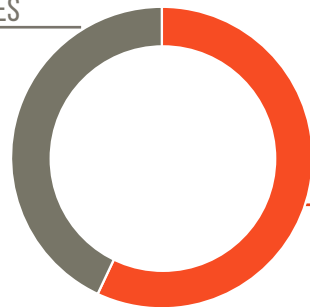
→ ÉVOLUTION DES DÉPENSES DE 2020 À 2023



→ BILAN 2023

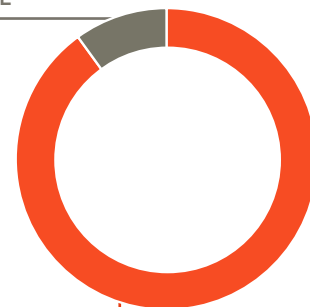
| ACTIF | | PASSIF | |
|-----------------------------|------------------|-----------------------------|------------------|
| I. Actif immobilisé | | I. Fonds propres | |
| Immobilisations | 1 144 | Réserves statut ou contract | 442 064 |
| | | Excédent recettes/dépenses | 15 347 |
| Total I | 1 144 | Total I | 457 411 |
| II. Actif circulant | | II. Dettes | |
| Créances programmes | 229 988 | Fonds dédiés aux programmes | 9 153 452 |
| Bureau Brésil 2 | 10 085 | Ressources à affecter | 237 350 |
| Bureau Mozambique | 14 768 | Stimulation Précoce | 7 644 |
| F2i | 192 730 | Bab Al Amal | 175 939 |
| Bureau Portugal | 6 038 | Bureau Tchad | 206 |
| Pôle Formation | 2 098 | JED Tchad | 3 387 247 |
| Ressources à affecter | 4 269 | UE GB Agri | 128 134 |
| | | CONGO UE 2 | 849 120 |
| | | RELIEEF | 1 606 970 |
| | | Convention programme EEA | 127 623 |
| | | Multipays BIOSP 2 | 341 171 |
| | | Multipays Rural 4 | 354 283 |
| | | F2i2 | 1 937 764 |
| Autres créances | 8 686 121 | Autres dettes | 147 400 |
| Produits à recevoir | 8 596 128 | Dettes fournisseurs | 14 247 |
| Débiteurs divers | 89 993 | Dettes fiscales et sociales | 133 153 |
| | | Autres dettes | 0 |
| Disponibilités | 831 732 | Produits constatés d'avance | |
| Total II | 9 747 841 | Total II | 9 300 852 |
| Comptes de régularisation | 9 277 | Comptes de régularisation | |
| Charges constatées d'avance | 9 277 | | |
| Intérêts courus à payer | 0 | | |
| TOTAL GÉNÉRAL | 9 758 263 | TOTAL GÉNÉRAL | 9 758 263 |

43%
DE FONDS PRIVÉS



57%
DE FONDS PUBLICS

10%
DE FRAIS DE STRUCTURE



90%
DIRECTEMENT POUR LES PROJETS

NOS PARTENAIRES

→ PARTENAIRES PUBLICS :



→ FONDATIONS ET ASSOCIATIONS :



→ ENTREPRISES :



→ MEMBRES RÉSEAUX :



Nous remercions l'ensemble des partenaires publics et privés, fondations, associations, entreprises et particuliers qui se sont associés à nos actions au travers de leur soutien en 2023.

GOUVERNANCE ET ÉQUIPE

→ ÉQUIPE SALARIÉE ET VSI ESSOR FRANCE - DÉCEMBRE 2023

Dieudonné Badawé, **Coordinateur Pays au Congo**
 Frédéric Barbotin, **Coordinateur Pays au Brésil**
 Lucas Baussan, **Responsable Programmes Formation Insertion Professionnelle (FIP)**
 Léa Blondy, **Responsable Technique Formation Humaine (FH) au Congo**
 Sabrina Delenne, **Responsable de Projet - Responsable du Bureau Pointe Noire au Congo**
 Maria Dellys, **Secrétaire Administrative et Financière**
 Clémence De Villers, **Assistante Responsable Projet Agricole en Guinée-Bissau**
 Marie Devroux, **Responsable Communication**
 Agnès Ellouz Pires, **Référente Technique des Programmes FIP**
 Nadir Faria, **Coordinatrice Pays en Guinée-Bissau**
 Lisa Géhère, **Assistante de Coordination Pôle Formation**
 Florence Gning, **Responsable Programmes Agricoles**
 Mathieu Grêlé, **Assistant Contrôleur de Gestion**
 Amanda Lang, **Contrôleuse de Gestion**
 Charlotte Lefeuvre, **Responsable Technique Formation Humaine (FH)**
 Théo Loire, **Chargé de mission FIP**
 Hélène Machado, **Responsable RH / Comptabilité**
 Elise Moulène, **Chargée des Partenariats Financiers**
 Pierre Naze, **Responsable Programmes Protection Sociale**
 Martine Ngo Balogog, **Animatrice Réseau Insertion Emploi et Entrepreneuriat au Congo**
 Elisa Nicolle, **Chargée de mission Education**
 Coline Oliva, **Référente Technique des Programmes Agricoles**
 Sarah Pires, **Directrice des Programmes**
 Hervé Pizeube Gabdoulbe, **Coordinateur Pays au Tchad**
 Claire Rabezandriansoa, **Assistante Partenariats Financiers**
 Emeline Roussel, **Chargée de mission Education et Education à la Citoyenneté et à la Solidarité Internationale (ECSI)**
 Rachel Souvré, **Responsable Programmes Education**
 Teddy Szostek, **Responsable Finances**
 Andreia Tavares Nogueira, **Coordinatrice Pays au Mozambique**
 Annabel Thapa, **Directrice**

Ainsi que tout le personnel local ESSOR qui collabore sur les projets dans les pays d'intervention : Brésil, Mozambique, Tchad, Guinée-Bissau et Congo.

→ LES MEMBRES DU CONSEIL D'ADMINISTRATION

Président : M. Delgrange Jean-Philippe
Vice-président : M. Martin Didier
Trésorier : M. Duboille Edouard
Secrétaire : M^{me} Brabant Perrine
Membre : M^{me} Delloye Céline
Membre : M. Fremaux Dominique

→ LES MEMBRES DE L'ASSEMBLÉE GÉNÉRALE

M. Aine Rémy,
 M^{me} Brabant Amparo,
 M^{me} Delgrange Ariane,
 M. Delgrange Olivier,
 M^{me} Delloye Arielle,
 M^{me} Dewiere Lisa,
 M. Ducos Antoine,
 M^{me} Ferreira Delgrange Diane,
 M. Legay Christophe,
 M^{me}. Leurent Anita,
 M. Roquette Cyrille,
 M^{me} Saint-Girons Claire.

Nous remercions également notre équipe de bénévoles ESSOR pour leur implication et leur investissement tout au long de l'année.



Fabrication de savon artisanal,
en Guinée-Bissau.



- Le binôme de Direction s'est engagé à participer, durant le premier semestre de l'année 2024, à la **première promotion d'une formation destinée aux dirigeants associatifs** à l'EM Lyon Business School. Cette formation vise à le doter des compétences nécessaires pour élaborer une vision à long terme pour l'association, établir un modèle économique diversifié et durable, ainsi que pour améliorer les processus de gestion des ressources humaines.
- **Un projet sera déposé auprès du FRIO (Fonds de renforcement institutionnel et organisationnel)** afin de solliciter des fonds pour réaliser un diagnostic approfondi des relations partenariales dans trois pays d'intervention. Ce diagnostic sera réalisé en collaboration avec un consultant externe et visera à coconstruire une vision harmonisée du partenariat, ainsi qu'à élaborer une politique partenariale pour ESSOR. Ce projet s'inscrit dans la continuité de l'expérience pilote menée au Mozambique en 2023, qui avait exploré différentes approches partenariales.
- **L'évaluation de la phase 2 du projet Multipays BIOSP** se concentrera sur la pérennisation des dispositifs mis en place dans les quartiers d'intervention, ainsi que sur les besoins exprimés par les partenaires. Cette évaluation permettra d'identifier les forces et les faiblesses du projet, ainsi que les ajustements nécessaires pour assurer son succès à long terme.
- **L'évaluation de la phase 3 du projet Multipays Agri** portera, quant à elle, sur une analyse comparative de l'efficacité de la formation agricole participative allégée, d'une durée d'un an, par rapport à sa version traditionnelle de deux ans. L'objectif est d'évaluer l'impact de cette formation sur les maraîchers et de déterminer dans quelle mesure elle peut être facilement transférée aux partenaires locaux pour une mise en œuvre à plus grande échelle.

LISTE DES SIGLES

ABIODES : Associação para Desenvolvimento Sustentável (*Mozambique*)

AC : Animateur Communautaire

ACTA : Accompagnement et Consolidation de la Transition Agroécologique

AFD : Agence Française de Développement

AGACC : Associação Grupo de Apoio às Comunidades Carentes (*Brésil*)

AGRIDEV : Association congolaise pour le développement agricole (*Congo*)

AGUIBEF : Associação Guineense para o Bem Estar Familiar (*Guinée-Bissau*)

AI : Appui Institutionnel

AOSP : Agent d'Orientation Sociale et Professionnelle

APLFT : Association pour la Promotion des Libertés Fondamentales au Tchad (*Tchad*)

ATA : Agir Transmettre Articuler

BFE : Bureau Formation Emploi

BIOSP : Bureau d'Information et d'Orientation Sociale et Professionnelle

BOE : Bureau d'Orientation à l'Emploi

CEDEAO : Communauté Economique des Etats de l'Afrique de l'Ouest

CFP : Centre de Formation Professionnelle

CJGB : Club des Jeunes (*Guinée-Bissau*)

CJID : Club Jeunesse Infrastructures et Développement (*Congo*)

CP : Convention Programme

EAO : Escola de Artes e Ofícios (*Guinée-Bissau*)

ECSI : Éducation à la Citoyenneté et à la Solidarité Internationale

EDDEN : Engagement pour le Développement Durable et l'Environnement (*Congo*)

EDI : Stimulation du Développement Infantile

ENABEL : Agence de Développement Belge

F2i : Formation Insertion Innovation

FAP : Formation Agricole Participative

FAPa : Formation Agricole Participative allégée

FH : Formation Humaine

FIP : Formation et Insertion Professionnelle

FRIO : Fonds de Renforcement Institutionnel et Organisationnel

FSE : Fiche Socio Economique

GAIVA : Bureau d'Appui à l'Insertion dans la Vie Active (*Mozambique*)

GENAPA : Grille d'Evaluation du Niveau d'Adoption des Pratiques Agroécologiques

GTPS : Groupe Technique sur la Protection Sociale (*Guinée-Bissau*)

IECD : Institut Européen de Coopération et de Développement

IMB : Institut de Management de Brazzaville (*Congo*)

IP : Identité Pédagogique

JED : Jeunesse vers l'Emploi Durable (*Tchad*)

MP : Multipays

NUIT : Numéro Fiscal

OCB : Organisation Communautaire de Base

ODD : Objectifs de Développement Durable

OIF : Organisation Internationale de la Francophonie

ONG : Organisation Non Gouvernementale

OP : Organisation de Producteurs

OSC : Organisation de la Société Civile

PAM : Programme Alimentaire Mondial

PC : Parcours Citoyen

PDCE : Projet de Développement des Compétences par l'Employabilité (*Congo*)

PME : Petites et Moyennes Entreprises

PNUD : Programme des Nations Unies pour le Développement

RAVSI : Réseau des Acteurs du Volontariat et de la Solidarité Internationale (*Congo*)

RELIEEF : Renforcer l'Insertion par l'Emploi et l'Entrepreneuriat Féminin (*Congo*)

RESET : Renforcer l'Efficacité du Système d'Enseignement Technique (*Guinée-Bissau*)

RH : Ressources Humaines

SERA : Suivi Evaluation Redevabilité et Apprentissage

SPG : Système de Garantie Participative

UE : Union Européenne

UECT : Union des Ecoles Coraniques du Tchad (*Tchad*)

VSI : Volontaire de Solidarité Internationale



Femme dans un marché, au Congo.



Association de Solidarité Internationale

92 rue de la Reine Astrid
59700 MARCQ-EN-BAROEUL
contact@essor-ong.org
www.essor-ong.org



@ONGESSOR



ESSOR - ONG



@essor_ong



ESSOR ONG