

RAPPORT D'ACTIVITÉ 2021

**geres**  
LA SOLIDARITÉ  
CLIMATIQUE  
EN ACTION





**S**ous l'effet de la pandémie, après plusieurs années de baisse, le nombre de pauvres a augmenté dans toutes les régions du monde. Et côté climat, le GIEC a annoncé que pour limiter le réchauffement climatique mondial à +1.5°C, la baisse des émissions de GES doit être immédiate et massive. Enfin aujourd'hui les conséquences de la guerre en Ukraine aggravent les tensions sur les marchés de l'énergie et des matières agricoles et accentuent encore pauvreté et inégalités.



La situation de crise politique et sécuritaire est déjà une triste réalité dans trois pays où le Geres intervient de longue date, le Myanmar, le Mali et l'Afghanistan. Et nous voudrions ici tout d'abord rendre hommage à nos équipes dans ces pays, des équipes responsables et engagées, qui ont fait face en 2021, et continuent d'être au service de populations qui, bien que malmenées, continuent d'aller de l'avant avec courage, forçant l'admiration.

Alors, bien évidemment, dans ce contexte, la Solidarité climatique est plus que jamais d'actualité. Entre plancher social et plafond écologique, nous devons prendre la voie d'une sobriété et d'une prospérité partagées, pour "le bien-être de tous dans les limites planétaires" (GIEC). Pour que chacun-e vive dignement et pour que, collectivement, nous limitions les changements climatiques et évitions les guerres pour l'accès aux ressources.

En France, le Geres partage les réflexions tenues au sein de plusieurs réseaux nationaux de la société civile, pour promouvoir une sobriété positive, engageante pour celles et ceux qui la mettent en œuvre, juste et solidaire,

en France et à l'international. Car consommer moins, consommer mieux et limiter nos dépendances, c'est permettre à d'autres d'accéder à de meilleures conditions de vie.

La sobriété, c'est penser les besoins et les solutions à l'échelle des territoires et en partenariat avec les habitants, les organisations de la société civile et les acteurs privés et publics. Concrètement au Geres c'est : promouvoir en Asie ou en Afrique un habitat et des bâtiments publics sobres en énergie, initier des services citoyens d'information énergie-climat (SIEC) au Maghreb ou encore accompagner les agriculteurs de la Région Sud Provence-Alpes-Côte-d'Azur dans leur volonté de réduire leur consommation d'énergie.

Troisième pilier de la transition énergétique, avec l'efficacité et les énergies renouvelables, la sobriété est partout en jeu. Car penser sobriété c'est aussi optimiser les actions d'efficacité et d'accès aux énergies renouvelables. Dans la lutte contre la précarité énergétique des ménages par exemple, le Geres associe systématiquement solutions techniques d'efficacité et actions de sensibilisation pour des usages sobres en énergie ; c'est cette action combinée qui est garante d'un effet doublement positif pour le climat et pour le budget des familles. La sobriété, c'est aussi un accès à l'électricité grâce à une énergie renouvelable de proximité, produite localement et distribuée via des minis réseaux. C'est le cas des Zones d'Activités Électrifiées développées par le Geres en Afrique de l'Ouest.

Mais le Geres ne prendra pas seul la voie de la sobriété. Nous voulons partager nos valeurs, notre cause. En 2021, malgré les confinements, la mobilisation des entreprises et des citoyens pour la Solidarité climatique s'est accentuée dans notre Région Sud Provence-Alpes-Côte-d'Azur, avec par exemple la 1<sup>ère</sup> édition de l'opération #TuGères.

Dans son rapport de 2021, le GIEC nous dit aussi que si nous atteignons la neutralité carbone, le réchauffement devrait s'arrêter. Alors en 2022 nous restons optimistes et ambitieux. Un grand merci à toutes les équipes du Geres pour leur engagement. Un grand merci à vous toutes et tous, chere-s partenaires, fondations et entreprises, donateur-trices, bénévoles et habitant-e-s, merci pour votre soutien et votre confiance.

**Marie-Noëlle Reboulet, Présidente, et Laurence Tommasino, Déléguée générale du Geres**

3

EDITO

**Marie-Noëlle Reboulet, Présidente, et Laurence Tommasino, Déléguée générale du Geres**

4

FOCUS SUR LE GERES

**La solidarité climatique en action**

4-5 : Missions & valeurs  
5-6 : Gouvernance & implantations  
8 : Temps forts 2021

9

NOS ACTIONS

**En faveur de la transition énergétique**

10-11 : Accès à l'énergie  
12-13 : Énergies renouvelables  
14-15 : Maîtrise de la demande en énergie  
16-17 : Climat énergie  
18-21 : Mobilisation de la société civile  
22-23 : Nouvelles actions 2022

22

STRATÉGIE

**Un enjeu global et structurant**

24 : Qualité & bonnes pratiques  
25 : L'approche genre au cœur des projets

26

FINANCES

**Rapport financier**

26-27 : Synthèse & bilan  
28-29 : Emplois & ressources

30

PARTE-NARIATS

**Ils s'engagent avec nous**

30 : Partenaires financiers  
31 : Réseaux



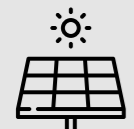
Le Geres  
en chiffres



**11**  
REPRÉSENTATIONS  
PERMANENTES



**53**  
PROJETS



**115**  
PARTENAIRES  
TECHNIQUES



**74**  
PARTENAIRES  
FINANCIERS



**182**  
COLLABORATEURS  
ET COLLABORATRICES



**170 000**  
BÉNÉFICIAIRES DIRECTS

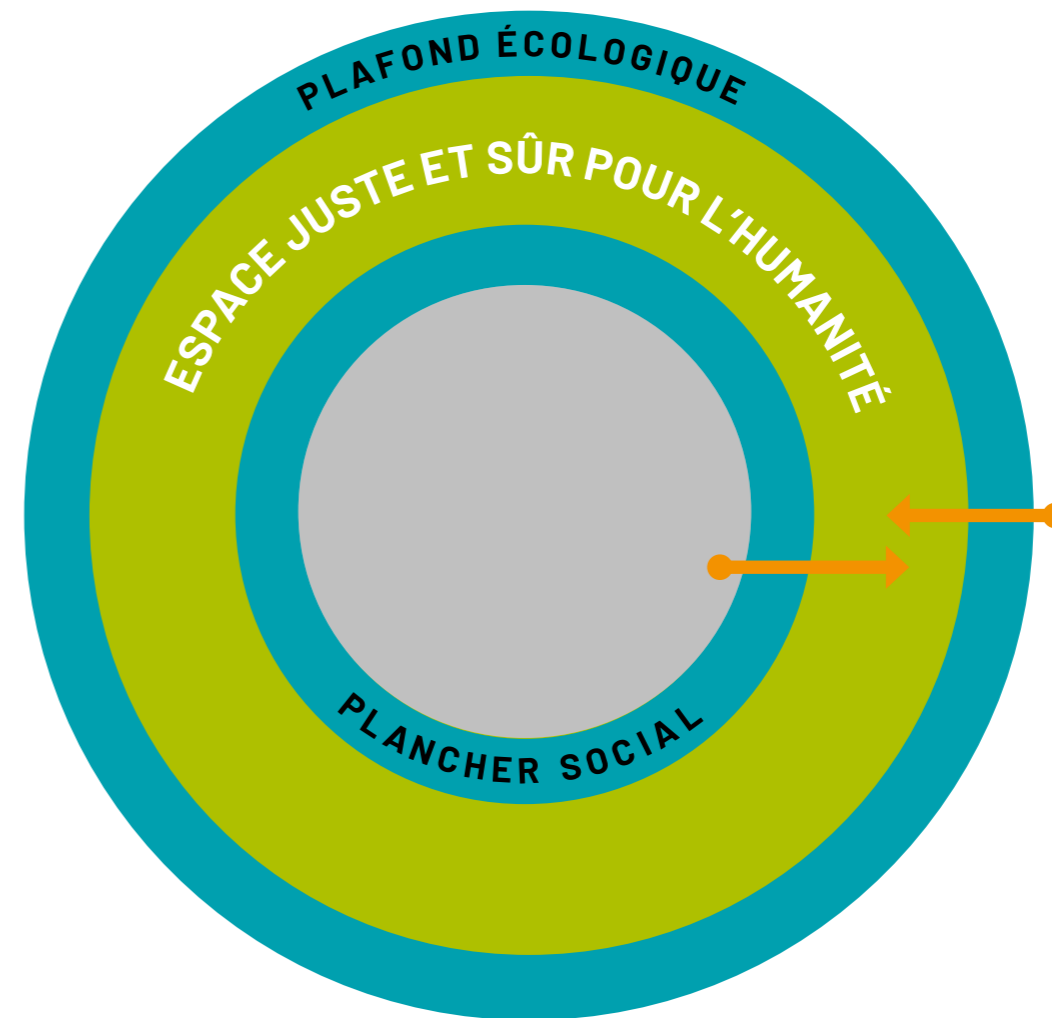
## La Solidarité climatique en action

Créé en 1976, le Geres est une ONG de développement international qui défend la cause de la Solidarité climatique. En cohérence avec son double mandat de lutte contre la pauvreté et de lutte contre les changements climatiques, le Geres agit pour une transition énergétique, juste, ambitieuse et inclusive. Il ambitionne de permettre au plus grand nombre de vivre dignement dans un espace juste et sûr, entre plancher social et plafond écologique. En tant qu'acteur de terrain, l'ONG encourage le développement et la diffusion de solutions innovantes et de proximité.

## 5 expertises métiers au service d'une prospérité partagée

Le Geres concentre ses activités autour de 5 expertises métiers qui, combinées, contribuent à son double mandat pour une prospérité partagée. Pour rendre pérennes ses actions et étendre leurs impacts, le Geres intervient aux côtés des acteurs locaux, dans une démarche partenariale et de renforcement de capacités qui intègre pleinement les dimensions territoriales et économiques.

**En savoir plus  
sur nos expertises**



**||** Au Geres, notre action s'inspire du modèle du donut développé par Kate Raworth, professeure à l'université d'Oxford. En œuvrant concrètement et au quotidien pour la transition énergétique et la Solidarité climatique, nous ambitionnons de contribuer à ce qu'un maximum de personnes et d'acteurs économiques se situent dans l'espace juste et sûr, sous le plafond écologique et au-dessus du plancher social.



### ACCÈS À L'ÉNERGIE

Permettre l'accès à des services énergétiques comme condition préalable à un développement économique et humain durable.



### ACCOMPAGNEMENT DE POLITIQUES CLIMAT-ÉNERGIE

Accompagner des politiques climat et énergie en réponse aux enjeux des territoires et pour le bien être des populations.



### MAÎTRISE DE LA DEMANDE EN ÉNERGIE

Accompagner les acteurs dans l'adoption de solutions sociales, techniques et économiques pour plus de sobriété et d'efficacité énergétiques.



### DÉVELOPPEMENT DES ÉNERGIES RENOUVELABLES

Favoriser le déploiement des énergies renouvelables à travers des solutions appropriées et durables.



### MOBILISATION

Mobiliser tous les acteurs autour de la Solidarité climatique et les inciter à agir et soutenir.



# Les femmes et les hommes du Geres

## L'organigramme au 31 mai 2022



**182** COLLABORATRICES ET COLLABORATEURS

**86** FEMMES **96** HOMMES

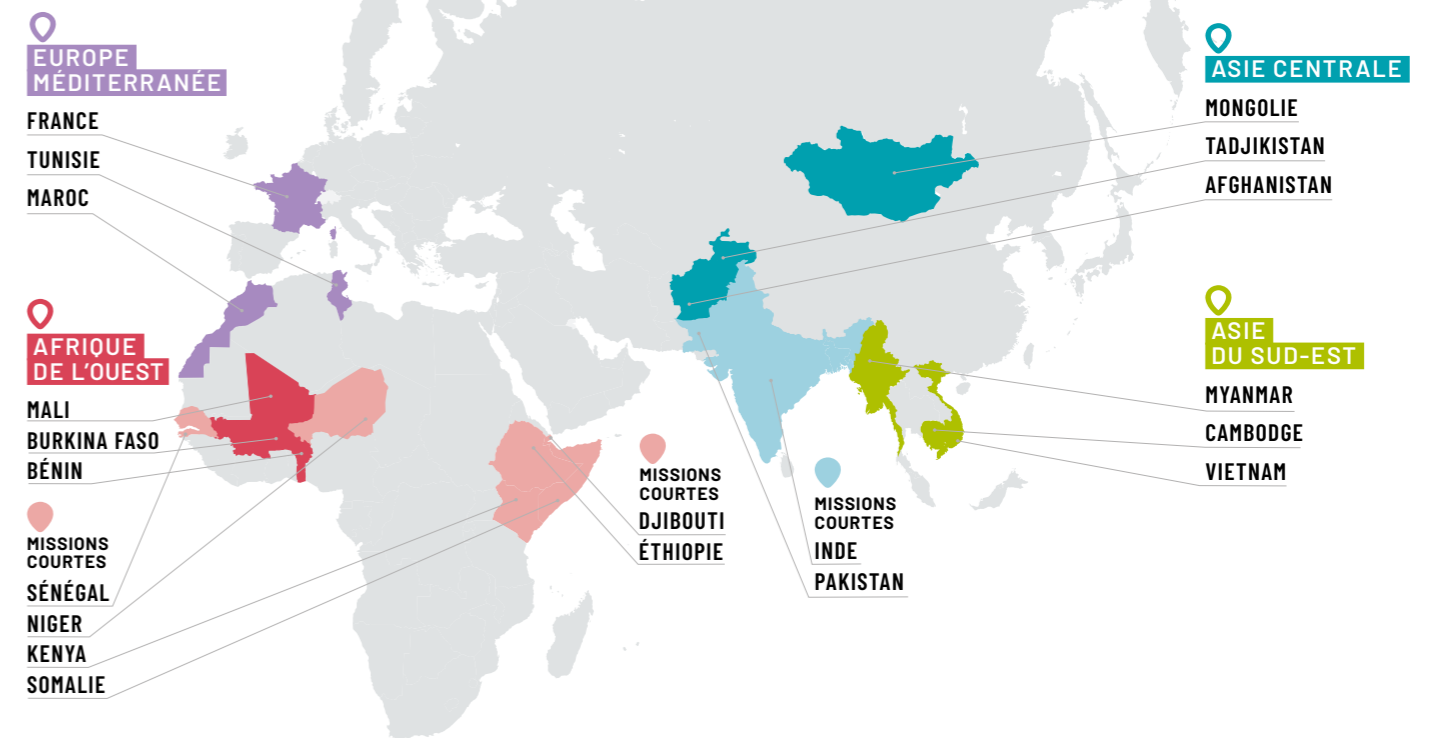
**50** PERSONNES TRAVAILLANT DANS L'UE DONT :

**43** SALARIÉS EN FRANCE **4** STAGIAIRES  
**2** SALARIÉS EN BELGIQUE **1** ALTERNANT

**132** PERSONNES TRAVAILLANT À L'ÉTRANGER

**118** CONTRATS LOCAUX  
**11** SALARIÉS EXPATRIÉS  
**3** VOLONTAIRES DE SOLIDARITÉ INTERNATIONALE

# Une présence en France et à l'international



## Le conseil d'administration

Le conseil d'administration du Geres est composé de membres bénévoles élus en assemblée générale.

### LE BUREAU



Marie-Noëlle Reboulet  
PRÉSIDENTE



Sophie Ibos  
VICE-PRÉSIDENTE



Vincent Priori  
SECRÉTAIRE



Frédéric Bœuf  
TRÉSORIER

### LES AUTRES MEMBRES

- Jean-Louis Bal
- Luc Bonnamour
- Éric Buchet
- Violaine Bousquet
- Thierry Cabirol
- Jean-Claude Chassagnoux
- Pierre Ducret
- Julie Fardoux-Chassing
- Alain Guinebault
- Vanessa Laubin
- Silvia Pariente-David
- Pascale Strubel

## Les équipes opérationnelles

<b>EUROPE-MÉDITERRANÉE</b> GOUVERNANCE PARTAGÉE <b>GERES FRANCE</b> Alexia Hébraud Référente valorisation énergétique de la biomasse résiduelle et 1 <sup>er</sup> lien de la gouvernance partagée Marie-Maud Gérard Référente Energie-Bâtiments <b>GERES MAROC</b> Virginie Klein Représentante pays	<b>AFRIQUE DE L'OUEST</b> Anne Lancelot Directrice Régionale Fulgence Akkafou Référent Biomasse-Energie/Carbone <b>GERES MALI</b> Aissata Tall Représentante pays <b>PROGRAMME ZAE</b> Grégoire Gailly Responsable programme <b>GERES BURKINA FASO</b> Carole Dehu Représentante pays	<b>ASIE CENTRALE</b> Quentin Moreau Directeur Régional <b>GERES AFGHANISTAN</b> Mohammad Riaz Ramin Représentant pays <b>GERES MONGOLIE</b> Éliane Jarry Représentante pays <b>GERES TADJIKISTAN</b> Krzysztof Lizak Représentant pays	<b>ASIE DU SUD-EST</b> Laurence Tommasino Julien Jacquot Directeurs Régionaux par intérim <b>GERES CAMBODGE</b> Patrick Renaud Représentant pays <b>GERES MYANMAR</b> Min Min Han Représentante pays	<b>GERES EXPERTISE</b> Julien Jacquot Directeur ACCÈS À L'ÉNERGIE ET TRANSITION ÉNERGÉTIQUE Alexis Caujolle CLIMAT ET ÉNERGIE Saverio Ragazzi APPROCHE TERRITORIALE CLIMAT ÉNERGIE Clémentine Laratte DÉVELOPPEMENT ÉCONOMIQUE Romain Cres INCLUSION ET ÉNERGIE Marina Dubois QUALITÉ & PARTENARIATS OPÉRATIONNELS Laurence Teissier
--	--	---	---	--





À Marseille, le Geres en partenariat avec l'association Eurasia Net a lancé #TuGères, 1<sup>er</sup> programme dédié à former la jeunesse aux enjeux de la Solidarité climatique. Objectif : déployer avec les jeunes des projets à fort impact environnemental et solidaire.



Au Myanmar, 9 femmes birmanes formées par le Geres à l'entrepreneuriat durable en zone rurale, ont vendu des kits énergétiques à l'occasion du grand festival de la Pagode à Thazi.



En octobre, des représentants du Geres ont participé à une table ronde consacrée aux objectifs net zéro du secteur privé, co-organisée par Carbone4 et l'ADEME sur le Pavillon France de la COP26 à Glasgow.



Le 2 décembre 2021, à l'occasion de ses 45 ans, le Geres organisait un événement multi acteurs sur le thème de la transition énergétique. Objectif : faire le point sur les actions 2021 et sur les perspectives 2022.



Le Geres Tadjikistan et ses partenaires locaux lancent une série d'actions pour aider les jeunes à faire entendre leur voix et à agir face aux changements climatiques.



## AGIR SUR LES TERRITOIRES EN FRANCE ET À L'INTERNATIONAL POUR LA TRANSITION ÉNERGÉTIQUE

- 10-11 : Accès à l'énergie
- 12-13 : Énergies renouvelables
- 14-15 : Maîtrise de la demande en énergie
- 16-17 : Climat-Énergie
- 18-21 : Mobilisation de la société civile





ACCÈS  
À L'ÉNERGIE



Réunion de coordination du projet GBA

## MALI L'énergie sociale en mouvement avec Green Biz Africa

Le Geres s'est associé avec des entrepreneurs maliens : JAD et SAER GROUP\* pour fonder l'entreprise sociale *Green Biz Africa* (GBA). Son ambition ? Pérenniser les Zones d'Activité Électrifiées (ZAE) pour confirmer l'effet de levier de développement économique rural. En effet, aucun opérateur local n'était capable d'offrir ces services.

La double crise, politique et sanitaire, qu'a connue le Mali en 2020 et 2021 a conduit à réviser les plans initiaux. Début 2021, le plan d'affaire et les projections financières ont été actualisés pour prendre en compte l'impact de la crise sanitaire sur les territoires d'implantation des Zones d'Activités Électrifiées et sur les actionnaires engagés dans le projet. Ces derniers ont pu préciser leurs capacités d'investissement, et finaliser le pacte d'actionnaires et les statuts de GBA, notamment les modalités de gouvernance, qui garantiront la réalisation de la mission sociale de Green Biz Africa. Un directeur a été recruté au quatrième trimestre 2021.

\*JAD : groupe implanté en Afrique et en Europe, spécialisé dans la transition énergétique et numérique.  
SAER GROUP : opérateur privé malien spécialisé en gestion des ressources humaines.



**210 000 €**  
d'apport en capital

Calendrier de déploiement des ZAE sous gestion de GBA :

- 6 en 2022
- 12 entre 2023 et 2025

[En savoir plus sur les ZAE](#)

2022 est l'année de la création juridique de Green Biz Africa, avec le transfert de la gestion des six premières ZAE entre le Geres au Mali, les communes et GBA. Le Geres occupera deux sièges sur six au conseil d'administration de GBA pour suivre et participer à la gouvernance de l'entreprise. Il siègera également à la présidence du comité de performance sociale et environnementale pour accompagner la structure dans sa mission sociale. Une équipe dédiée est en cours de recrutement pour permettre à l'entreprise d'assurer toutes les tâches qui lui seront confiées, de la gestion des ZAE, à l'installation de solutions solaires chez les ménages isolés.

## Avec les acteurs de la transition énergétique au Maroc et au Myanmar



Au-delà du problème de déforestation, l'utilisation de biomasse comme source d'énergie provoque souvent des maladies respiratoires liées à l'inhalation des fumées nocives dégagées lors de la combustion. Pour remédier à ces deux maux, le Geres aide des acteurs locaux accompagne les populations du Maroc et du Myanmar sur la voie d'une transition énergétique axée sur le gaz et l'électricité.

L'accès à la cuisson au gaz ou à l'électricité nécessite de réunir plusieurs conditions portant à la fois sur le réseau d'acheminement de l'énergie mais aussi sur les équipements de cuisson eux-mêmes. Si le coût d'usage est souvent compétitif avec la biomasse énergie notamment en milieu urbain, l'acquisition des équipements reste un frein. En effet, un foyer à bois, quand il n'est pas auto-construit, ne coûte que quelques euros (3 à 8 € en fonction des technologies et des pays). Il faut, en revanche, compter au moins 40 € pour l'acquisition

d'équipements électriques ou au gaz. Pour beaucoup, c'est une somme importante, difficile à mobiliser en une fois au moment de l'achat. Au Myanmar, le Geres met en place des actions, afin de faciliter l'accès à ces technologies. Elles s'appuient sur *Ah Lin Tan*, un réseau d'entrepreneuses de distribution d'équipements domestiques performants et de qualité. Au Maroc, le Geres soutient le secteur des producteurs et distributeurs de fours, pour le déploiement de fours et de gazinières de qualité, produits localement et adaptés aux ménages et boulangeries marocaines.

En 2022, en Asie du Sud-Est, les équipes du Geres travaillent à l'extension du réseau *Ah Lin Tan* au Myanmar et à la réplique de ce modèle éprouvé au Cambodge. En Afrique de l'Ouest, l'ONG entame avec ses partenaires Hystra et Entrepreneurs du Monde, le projet Biomasse Énergie Sahel (BES), portant sur le Burkina Faso, le Mali et le Niger, dont une composante vise au renforcement des filières de distribution de kits de cuisson au gaz.



Exemples de foyers de cuisson améliorés au Myanmar





Lolita Guyon, maraîchère à Daluis (06) pose devant sa serre.

## Des serres bioclimatiques pour une agriculture durable

Le contexte actuel de changements climatiques et de coûts de l'énergie impose au secteur agricole, fortement concerné, d'intégrer ces nouvelles contraintes, en maîtrisant les consommations d'énergie, en réduisant les émissions de gaz à effet de serre et en sécurisant leurs productions. Les serres bioclimatiques représentent un outil productif économe en énergie et pertinent pour les petites et moyennes exploitations agricoles dans le Sud de la France. Un modèle éprouvé avec succès en Mongolie par le Geres depuis des années.

**90%**  
des exploitant-es  
n'utilisent plus  
de chauffage d'appoint

Depuis 2012, les équipes du Geres Mongolie œuvrent à démocratiser l'usage des serres bioclimatiques. Leur déploiement, dans un pays aride où la saison des cultures dure moins de 120 jours mais où le soleil brille 260 jours sur 365, a permis aux populations vulnérables de renforcer leur sécurité alimentaire. Car le dérèglement climatique, la désertification des sols, la surexploitation des pâturages et les épisodes météorologiques de plus en plus violents menacent chaque jour un peu plus le bétail jusqu'alors principale source de subsistance des populations rurales. De fait, en passant aux serres bioclimatiques, les agriculteurs ont pu doubler le nombre de mois de culture et passer de quatre à huit mois. Désormais, c'est en Région Sud Provence-Alpes-Côte-d'Azur que le Geres et ses partenaires conduisent la dissémination de ces serres. Leur ambition ? Soutenir les agriculteurs et préserver l'environnement. La diffusion de cet outil d'agriculture durable passe notamment par une meilleure connaissance de ses avantages auprès des acteurs de terrain et de

l'enseignement agricole au contact des agriculteurs ou futurs agriculteurs. C'est le cas de Lolita ex-VSI Geres Mongolie, qui de retour dans les Hautes-Alpes a voulu devenir maraîchère. Au "pays du ciel bleu" elle a pu observer les avantages de cette technologie, que le Geres entend maintenant partager avec les agriculteurs du Sud de la France. En 2021, le Geres a d'ailleurs organisé deux sessions de formation. La première était à destination des conseillers agricoles, l'autre auprès des enseignants du lycée agricole de Carpentras. Suite à la diffusion d'un appel à manifestation d'intérêt, onze porteurs de projets (agriculteurs, établissements de formation, associations ou collectivités) ont été accompagnés dont Lolita. Cinq nouvelles serres bioclimatiques verront le jour en 2022. Une deuxième session de formation des conseiller-ères agricoles sera réalisée à Aubagne. Cinq visites de serres bioclimatiques sont également programmées. Le Geres finalisera l'offre de service, ainsi que la rencontre des différents financeurs potentiels (pouvoirs publics, banques...).

Visite d'une unité de méthanisation à l'Isle-Sur-La-Sorgue



## Catalyseur d'énergie renouvelable en Région Sud Provence-Alpes-Côte-d'Azur

À travers sa *Stratégie Nationale Bas-Carbone*, la France s'est engagée à atteindre la neutralité Carbone en 2050. Pour y parvenir, elle promeut notamment la méthanisation. Mandaté par la Région Sud Provence-Alpes-Côte-d'Azur, le Geres accompagne le territoire dans la production et l'utilisation de bio gaz.

Conscient de l'importance et de l'urgence d'accélérer la transition énergétique des territoires, le Geres a poursuivi en 2021, ses efforts pour développer la méthanisation en Région Sud Provence-Alpes-Côte-d'Azur. Ainsi, après avoir co-créé en 2018 le consortium Métha'Synergie\*, qui rassemble les acteurs publics et privés engagés pour la promotion, l'accompagnement et le développement de la méthanisation, le Geres s'est attaché à structurer sa gouvernance. Un comité stratégique, regroupant les parties prenantes de Métha'Synergie, partage désormais le suivi des projets et oriente les actions prioritaires du groupe. En parallèle, le comité consultatif réunit les acteurs régionaux impliqués dans la filière pour diffuser l'infor-

mation technique, réglementaire et l'actualité régionale, permettant ainsi la montée en compétences et les synergies locales inter-acteurs. La structuration du fonctionnement du consortium est appelée à se poursuivre à travers des temps d'échanges réguliers sur les enjeux stratégiques, la constitution d'un groupe de travail sur la communication ainsi que l'acceptabilité pour une meilleure appropriation des projets et la rédaction d'une charte de gouvernance. De nouveaux acteurs (Agence de l'eau, collectivités, services de l'État, OSC, Instituts techniques, etc.) vont être progressivement intégrés aux deux comités afin de continuer à fédérer les acteurs en région et poursuivre la montée en compétence de la filière.



**19 unités**  
en fonctionnement  
Une quarantaine de projets accompagnés avec une production de gaz renouvelable estimée à 900 GWh/an, soit l'équivalent de 230 000 logements ou 3 600 bus alimentés en bioGNV.

\* Le consortium réunit la DREAL, l'ADEME, la Région Sud Provence-Alpes-Côte-d'Azur, la Chambre Régionale d'Agriculture, GRDF, GRTgaz, l'Agence de l'eau et le Geres.





Déchargement après une collecte sélective de bois au Cambodge

# Aux côtés des TPE/PME cambodgiennes et marocaines



Femme utilisant un four FaranEco professionnel dans une coopérative alimentaire près de Rabat

**Au Maroc comme au Cambodge, les actions menées par le Geres auprès des industriels pour améliorer leur performance énergétique reposent avant tout sur une démarche inclusive. Leurs objectifs ? Aider ces acteurs locaux à réduire leurs consommations d'énergie fossile, émettrices de gaz à effet de serre tout en leur permettant de rester compétitifs.**

Avec le programme FaranEco (faran : four en arabe) mené au Maroc, le Geres travaille au développement d'une filière locale de fours à haute performance énergétique (HPE) domestiques et professionnels permettant une économie de gaz de 30 à 50 %. En 2018, en partenariat avec 3 industriels du secteur, le Geres lance le Label "FaranEco" garant d'efficacité énergétique et de sécurité. En 2021, avec la conception d'offres financières "vertes" portées par trois nouveaux partenaires de la micro-finance marocaine, le Geres confirme sa volonté de co-construire des solutions durables en étant toujours plus inclusif. Ainsi, les agents de micro-crédits en charge de la commercialisation des offres ont bénéficié de formations (caractéristiques techniques, argumentaire commercial) et d'outils de promotion des fours éco-labellisés. Dans le même temps, au Cambodge, nos équipes du projet Switch Garment ont accompagné 35 usines

textiles dans leurs premiers pas vers la performance énergétique. Plus de 60 entretiens ont ainsi été menés pour identifier les besoins en formation. Les séminaires en ligne du Geres, COVID oblige, ont rassemblé plus de 100 participants. En parallèle, le Geres et l'administration locale ont formé et accompagné les communautés forestières à la sylviculture, la planification et la gestion durables et au développement d'activités générant des revenus complémentaires dans les aires protégées. L'objectif final étant d'impliquer les communautés chargées de gérer les forêts dans des filières de combustibles durables et d'appuyer la performance énergétique des usines textiles du pays.

**en 2021**  
**Au Maroc**, près de 3 400 fours domestiques ont été commercialisés.  
**Au Cambodge**, 33 audits énergétiques ont été réalisés.

# MAROC ET TUNISIE Des Services Info Énergie-Climat pour les habitants des villes



Sensibilisation du Centre Information Énergie Énergie à Tata.

**Des populations sensibilisées aux BA-BA de l'énergie, du climat et de l'habitat bioclimatique, qui comprennent leurs factures d'électricité et sont conseillées gratuitement pour maîtriser leurs consommations d'énergie. C'est le défi du projet Tous acteurs de l'énergie et du climat au Maroc et en Tunisie !**



Sessions d'information auprès des habitants de Tata

En 2021, malgré la grave crise sanitaire au Maghreb, des acteurs publics et privés de Tunisie et des régions de Tanger-Tétouan-Al Hoceïma et Souss-Massa au Maroc ont joint leurs forces pour le développement de Services Info Énergie Climat (SIEC) sur leurs territoires. Au Maroc, le jeune Centre Information Énergie de Tata a sensibilisé plus de 2000 personnes et mené une enquête auprès de 400 ménages pour connaître les Connaissances, attitudes et pratiques énergie-climat de la population et ajuster ses interventions au plus près de leurs besoins. La même enquête a été menée à Sousse en Tunisie auprès des agents et élus de la municipalité dans le cadre d'une opération de sensibilisation sur le confort thermique et la maîtrise de l'énergie dans les bâtiments réalisée par 2 associations locales. L'opération a permis de développer des activités pour le futur Centre Info Énergie promu par la municipalité de Sousse et l'Agence Nationale pour la Maîtrise de l'Énergie.



Les équipes du SIEC

En 2022, le Geres continue de soutenir au Maghreb la mise en place de dispositifs de sensibilisation et accompagnement du grand public à la maîtrise de l'énergie et au développement des EnR. Privilégiant le renforcement des initiatives et des compétences de la société civile, le Geres favorise néanmoins l'institutionnalisation des SIEC par l'implication des collectivités territoriales et acteurs étatiques. Pour favoriser le partage d'expériences et la co-construction d'outils, une rencontre des SIEC réunissant élus, techniciens, associations, professionnels de 6 territoires au Maroc et 3 en Tunisie est prévue en mars 2022 à Oujda. Le Geres poursuit également l'animation d'un groupe de travail méditerranéen sur les factures d'électricité élevées.



## Transition énergétique et climatique pour une agriculture durable



Chantier de broyage de vignes à Carpentras (84) - valorisation du broyat en combustion dans une chaufferie industrielle

L'agriculture en Région Sud Provence-Alpes-Côte-d'Azur est marquée par une grande diversité de cultures et d'élevages, une première place pour l'agriculture biologique au niveau national mais une baisse du nombre d'exploitations, et une forte dépendance aux énergies fossiles. Elle subit particulièrement les impacts des changements climatiques : sécheresse, désertification des sols, inondations... Depuis 2010, l'objectif de l'IRAEE, le réseau des acteurs professionnels agricoles coordonné par le Geres, est d'accompagner les exploitant-es dans leur transition énergétique et climatique.

L'IRAEE regroupe 8 structures d'accompagnement des agriculteurs, de l'enseignement agricole, ainsi que des expert-es des questions énergétiques et climatiques : Bio de Provence-Alpes-Côte d'Azur, Chambre d'agriculture régionale, Maison Régionale de l'Élevage, Filière Cheval Sud, CRIPT PACA, Lycée agricole de Carpentras, Solagro et Geres. En 2021, de nouvelles actions pilotes concernant les questions énergétiques et climatiques en lien avec l'économie circulaire, sont lancées : valorisation des broyats de déchets végétaux comme biomasse énergie, étude du potentiel de labels bas

carbone, stockage du carbone dans les sols, consigne des emballages en verre... De plus, l'IRAEE appuie le changement de pratiques notamment grâce à la formation des conseiller-es agricoles pour la transition énergétique des exploitations et à des parcours pédagogiques dédiés au sein de l'enseignement agricole. Enfin, le site internet "Jediagnosticmaferme" permet la diffusion d'outils comme des guides, des fiches techniques, mais aussi un autodiagnostic énergétique en ligne pour que chaque agriculteur-riche puisse identifier les leviers d'action prioritaires sur son exploitation.

**Plus de 5 300**  
agriculteur-rices ont réalisé leur autodiagnostic

Collectif unique en France, autant par sa représentativité du monde agricole, la transversalité des sujets et le mode de gouvernance, l'IRAEE poursuit sa structuration afin de se doter d'un statut associatif autonome permettant de devenir l'entité de référence en Région Sud Provence-Alpes-Côte-d'Azur. Cette visibilité lui permettra ainsi de démultiplier l'impact de ses actions auprès des acteur-rices du secteur agricole.



## Pour une gestion raisonnée des ressources forestières.

Au Bénin où le territoire des collines fait face à une forte dégradation de ses espaces forestiers, le Geres intervient pour développer des filières économiques locales fondées sur la biomasse énergie. Objectif : réduire la pression sur les ressources forestières et améliorer les moyens de subsistance des communautés locales.



Charbonniers béninois



**QUATRE QUESTIONS À**  
Clémentine Laratte,  
Responsable de programme territoires, climat et énergie au Geres

**Aujourd'hui, sur le territoire des collines, le bassin forestier approvisionne les zones urbaines en charbon de bois. Quels sont les impacts de cette surexploitation ?**

C.L — Au Bénin et particulièrement dans le département des collines à prédominance rurale, le bois et le charbon de bois sont traditionnellement utilisés par les ménages comme principaux combustibles pour la production d'énergie. Environ 2 668 tonnes de charbon de bois y sont produites par an encore en partie incontrôlées. Face à une population croissante à la recherche de moyens de subsistance, les massifs forestiers subissent une forte pression.

**Existe-il des alternatives possibles ?**

C.L — Malgré la recherche d'alternatives, les combustibles traditionnels ne peuvent être concurrencés à court terme par d'autres types de combustibles, pour des raisons économiques, sociales ou culturelles. Ils représentent donc des sources d'énergie majeures pour la plupart des ménages béninois. Les pratiques traditionnelles de carbonisation peu contrôlées et peu efficaces, contribuent à dégrader les espaces forestiers sans créer d'emplois de qualité.

**Comment répondre aux besoins énergétiques des populations tout en préservant et en reconstituant le couvert forestier sur le long terme ?**

C.L — Dans un premier temps, l'objectif prioritaire de notre intervention consiste à améliorer l'efficacité des techniques et pratiques de production de charbon et à développer des filières de production formelles et durables. Ces actions s'inscrivent en cohérence avec des stratégies et politiques volontaristes en faveur de la protection et de la gestion raisonnée des ressources forestières.

**Qui sont les actrices et acteurs locaux impliqués ?**

C.L — Deux collectivités territoriales sont engagées : le groupement intercommunal des collines (GIC), qui coordonne l'action des 6 communes du département, et la communauté forestière du moyen ouémé (co-formo), qui soutient les communes pour organiser la filière bois-énergie. Le Geres intervient en favorisant le dialogue entre les différents acteurs : publics, privés, associatifs et les accompagne pour formuler et mettre en œuvre une stratégie sur la biomasse-énergie répondant aux enjeux de protection de la biodiversité et de lutte contre les changements climatiques. Cette stratégie s'articule autour de deux axes :

**AXE A** : préserver et gérer durablement les ressources forestières du territoire pour garantir les bénéfices sur le climat, la biodiversité et les services écosystémiques.  
**AXE B** : valoriser ces ressources en mettant en place des filières énergétiques locales formelles (bois, charbon, biocombustibles) pour répondre aux besoins tout en créant des emplois durables sur le territoire.





Notre campagne valorisant l'impact sur les plus jeunes de nos actions de terrain.

## Le Geres s'affirme comme acteur de l'engagement des jeunes

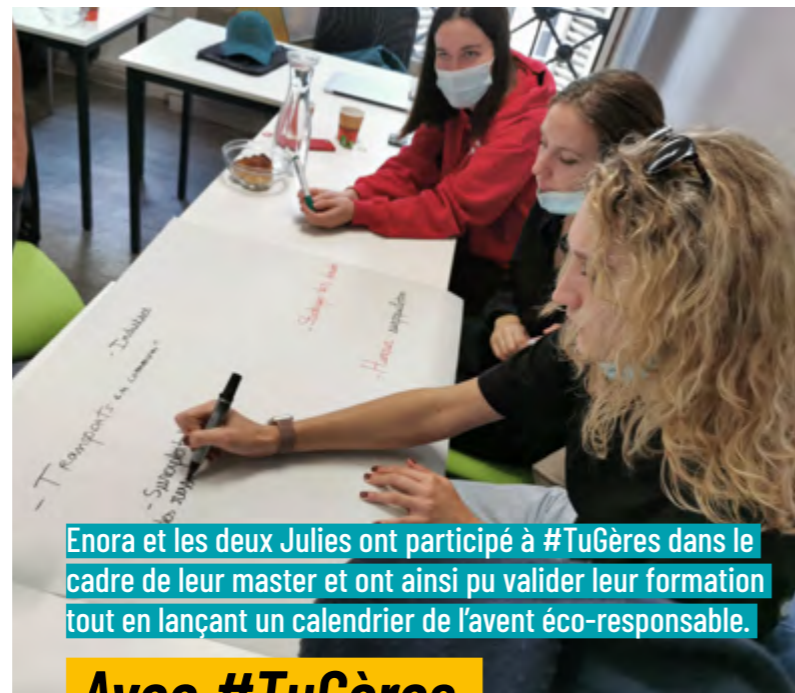
Meilleure prise en compte des attentes des jeunes générations, études démontrant leur anxiété face à l'avenir, mais aussi leur envie d'agir... Parler aux jeunes ou des jeunes est devenu incontournable mais pour quoi faire ?

Au Geres nous avons choisi cette année de faire de la jeunesse notre "fil rouge" de la mobilisation à la fois en développant des programmes et actions susceptibles de l'aider à s'engager à son tour, mais également en incitant les adultes à mieux écouter, transmettre et accompagner la jeunesse dans les challenges qui l'attendent.



On le sait, certains jeunes ont envie de s'engager, d'agir, mais parfois manquent de moyens, ou simplement de l'approbation des pairs pour oser y aller, sans se tromper. Avec #TuGères - dont la première promotion "pilote" a été lancée cette année - nous avons pu accompagner 13 jeunes marseillais-es dans leurs initiatives en les aidant à rendre leurs idées plus concrètes et impactantes. Formation sur les objectifs de développement durable, sensibilisation aux enjeux de la solidarité climatique et aide à la définition de leurs projets, puis médiatisation : au total, 7 projets sérieux ont pu être lancés ou sont en cours de finalisation.

Retrouvez ce projet sur notre site : [www.geres.eu/tugeres](http://www.geres.eu/tugeres)



Enora et les deux Julies ont participé à #TuGères dans le cadre de leur master et ont ainsi pu valider leur formation tout en lançant un calendrier de l'avent éco-responsable.

**Avec #TuGères, les jeunes se lancent comme des experts**



## QUAND LES PETITS S'ADRESSENT AUX GRANDS

Cette année nous avons également mis en place un dispositif d'interventions scolaires pour sensibiliser à la cause de la Solidarité climatique et permettant aux élèves rencontrés d'exprimer leurs ressentis et propositions. Chacun-e a pu créer un document au choix, avec l'aide des professeur-es. Ces créations seront prochainement compilées et adressées aux institutions locales pour sensibiliser les adultes au ressenti réel des jeunes générations.

Photo 1 : Les élèves du collège Belsunce à Marseille présentent leurs créations en lien avec le cours d'art plastiques.

Photo 2 : Les élèves du collège Nathalie Sarraute et de l'école primaire Antide Boyer à Aubagne ont restitué leurs œuvres en présence de Dalila, bénévole au Geres ayant initié le projet dans ces établissements.



Photo 2



## Devenir bénévole au Geres

Vous pouvez désormais devenir bénévole en France pour nous aider dans nos actions de sensibilisation mais aussi réaliser des actions ponctuelles.

**RDV sur notre site :**  
[www.geres.eu/jagis/citoyen/](http://www.geres.eu/jagis/citoyen/)



## Une communauté engagée pour la Solidarité climatique

Portée et animée par le Geres, la Communauté pour la Solidarité climatique rassemble collectivités, associations et entreprises engagées, dans la mise en œuvre d'actions concrètes afin de limiter les changements climatiques par une transition énergétique socialement juste et ambitieuse.



**My Daily Impact – CMA CGM Marseille –  
Présentation du Geres et des projets  
auprès des collaborateurs -  
Léa Watine**

La lutte contre les changements climatiques est un défi qui nous accompagnera sur des décennies et les actions menées doivent donc s'inscrire dans la durée, elle doit s'accompagner de mesures concrètes de réduction au sein du processus productif et du fonctionnement de l'entreprise. La décarbonation de l'énergie sera d'autant plus facilitée que la demande sera faible. Or, la réduction de cette demande est déterminée par deux facteurs : la démarche de sobriété, c'est-à-dire le questionnement des modes de vie et de consommation afin de maîtriser la demande de biens et de services et l'efficacité énergétique qui permet de réduire la quantité d'énergie nécessaire à leur production.

Notre objectif, au travers de la Mobilisation des entreprises, est d'accompagner les personnes, les organisations, les entreprises et les collectivités à réduire leur impact sur l'environnement, notamment au travers d'une transition énergétique juste. Un partenariat fondé sur des valeurs et objectifs partagés : La plateforme digitale Mão Boa est un levier puissant et innovant de mobilisation, qui permet d'accélérer la prise de conscience et l'engagement collectif des collaborateurs dans la stratégie de développement durable de toutes structures, de les sensibiliser aux enjeux de la Solidarité climatique au travers de nos projets de terrain. **#OnEstEnsemble, Solidaires!** **#proudtoimpact**



*"L'impact fait désormais partie des enjeux prioritaires des entreprises, il*

*se hisse depuis quelques années dans les comités de direction, des services RSE voient le jour et des comités commencent à être animés. La RSE est aussi devenue un sujet de préoccupation pour les collaborateurs. Ils sont 73% à vouloir s'en emparer ! C'est avec cette conviction que nous avons construit notre partenariat avec le Geres, à nos côtés depuis notre premier jour pour permettre à chaque*

*collaborateur dans l'entreprise de comprendre les enjeux de la transition environnementale et sociale et surtout leur donner les moyens d'agir avec des actions concrètes. Les actions et les engagements peuvent être multiples mais l'objectif est toujours unique : mobiliser toutes les parties prenantes autour d'engagements et d'initiatives concrètes. Aujourd'hui, ce sont 20 000 actions réalisées et 6 500 collaborateurs mobilisés dans le monde. Demain, avec le Geres, nous espérons passer à 1 000 000 d'actions et 100 000 collaborateurs engagés.*



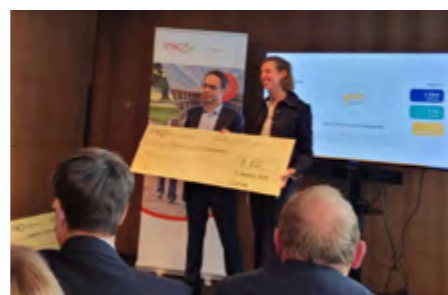
**Beaucoup reste encore à co-construire !"**

**Maxime Marchand  
CEO & Co-Fondateur**



**Remise de chèque par les collaborateurs engagés - Linkcity - Paris - Léa Watine**

**Remise de chèque par les collaborateurs engagés - Groupe Carré Bleu - Aubagne - Gilles Martin-Gillis**



## Des outils au service des entreprises

Afin d'engager ses partenaires dans la mise en œuvre d'une démarche de sobriété partagée et collective, le Geres propose différents outils et actions qui permettent de repenser les besoins et les utilisations de l'énergie, favoriser les changements de comportements, d'organisation et de mode de vie, à échelle individuelle, mais surtout collective.



### 10 ANALYSES DES ÉMISSIONS DE CO<sub>2</sub> RÉALISÉES

Le premier pas pour réduire son impact sur le climat consiste à le mesurer ! À cet effet, nous accompagnons nos partenaires dans leur estimation carbone pour prendre conscience des impacts, évaluer les postes les plus importants et définir un plan d'action de réduction des émissions de gaz à effet de serre. En 2021, ce sont 10 partenaires qui se sont prêtés à l'exercice.

### COMPRENDRE LES ENJEUX

Acteur de référence de l'énergie et du climat, le Geres met à profit de ses partenaires son expertise sur ces enjeux en publiant des décryptages pour faire prendre conscience des enjeux, mobiliser et mettre en place des démarches vertueuses en entreprise. Deux articles sont parus cette année :

**Rapport du Haut Conseil pour le Climat : la France n'est pas préparée...**

**A VOIR SUR LE SITE DU GERES >>**

**COP26 : Objectifs non atteints**

**A VOIR SUR LE SITE DU GERES >>**



**Atelier collectif sur les enjeux du bioclimatisme -  
NOVESPACE - Léa Watine**

### UNE COMMUNAUTÉ ANIMÉE ET FORMÉE

Malgré un contexte sanitaire toujours incertain, les actions d'animation, de formation et de sensibilisation ont été renforcées en 2021 auprès des partenaires : webinaires, ateliers, actions de sensibilisation des collaborateurs, formations, intervention en séminaires, newsletters, événement multi acteurs, etc. sur des thématiques telles "climat et sobriété numérique", "genre et Solidarité climatique", "bioclimatisme" ou encore "maîtrise de l'énergie".

**Atelier d'intelligence collective :**

**A VOIR SUR LE SITE DU GERES >>**





## Le Geres, à la tête du Jour de la Terre France

À compter de 2022, le Jour de la Terre est porté en France par le Geres. Plus important événement environnemental, le Jour de la Terre est célébré à travers le monde, le 22 avril, depuis 1970. À cette occasion, des millions d'actions sont réalisées afin de sensibiliser et encourager citoyen-ne-s, associations, institutions et entreprises à s'engager pour l'environnement. Le rôle du Geres est de fédérer, recenser, coordonner et promouvoir ces différentes actions, dans le but de réduire son impact environnemental. C'est "l'éco-anxiété", état de détresse profonde causée par les changements perçus comme irréversibles de l'environnement, qui est mis à l'honneur de cette édition 2022. Les citoyen-ne-s sont encouragés à soulager leurs préoccupations environnementales en se ralliant à une série d'actions collectives en faveur de la planète, l'action étant considérée comme un véritable remède contre les symptômes éco-anxieux (stress, vertiges, insomnie...). Un pas de plus pour l'engagement du Geres en faveur d'une transition énergétique, juste, ambitieuse et inclusive et pour la mobilisation des citoyens français autour de la Solidarité climatique.

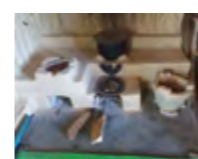
[Plus d'informations ici](#)



**AU TADJIKISTAN**, le Geres poursuit ses actions pour améliorer les conditions de vie des communautés rurales et leur permettre d'être plus résilientes face aux changements climatiques.

L'idée est de les sensibiliser au fait que l'adoption de nouvelles pratiques durables dans le secteur agricole comme dans celui de la construction leur permettra de mieux vivre tout en préservant leur environnement. Notre action dans ce projet consiste à mettre l'énergie au service de l'agriculture (installation de serres solaires passives, accès à l'eau...) et à promouvoir des techniques de construction énergétiquement efficaces.

## À l'Est, du nouveau



## MYANMAR : VERS UN HABITAT DÉCENT

En 2021, le Geres et le GRET ont conduit, avec le soutien de la Fondation Abbé Pierre, une étude sur la situation de l'habitat dans l'État du Chin, au Myanmar. Les conclusions de cette étude ont confirmé les besoins et un projet pilote débutera en 2022 pour une durée initiale de 2 ans. Elle s'appuiera sur les dynamiques locales pour la mise en œuvre de solutions techniques innovantes.

**Objectifs** : améliorer l'habitat des ménages les plus vulnérables sur le plan énergétique et sanitaire et initier une transition vers un habitat durable par le renforcement technique et économique du secteur de la construction et la dissémination de pratiques d'auto-construction améliorées.

**Résultats attendus** : développer une gamme de solutions constructives modulables et permettre des travaux d'amélioration : étanchéification et isolation des murs, toits et sols, équipements de chauffage, latrines améliorées et évacuation des eaux grises.

Engagés dans la mise en œuvre de ces solutions, artisans et ménages vulnérables bénéficieront de formations et d'opportunités d'emplois rémunérés particulièrement bienvenues tant l'économie du pays est exsangue depuis le coup d'État de février 2021.

## Agir pour la sobriété énergétique

Le Geres est partenaire du projet "Alternative Energy and Renewable Resources for public and Residential Building in Abasan AI-Kabira - SUNBUILDING" mené par la municipalité palestinienne d'Abasan Al Kabira dans le cadre d'un programme européen.

Ce projet vise à développer l'utilisation des énergies renouvelables dans les bâtiments publics et résidentiels tout en promouvant des comportements économes en matière d'énergie.

En mars, une rencontre a eu lieu entre la Ville de Marseille (sélectionnée pour faire partie du programme européen des 100 villes neutres en carbone d'ici 2030), le Geres et une délégation de la municipalité palestinienne de Abasan Al Kabira. **Le but** : favoriser les contacts et les échanges entre acteurs engagés de la transition énergétique.



## RÉDUIRE LES CONSOMMATIONS DE BOIS ÉNERGIE

Le projet Bois Energie Sahel (BES) vise à améliorer les conditions d'accès à l'énergie de cuisson des populations des principaux centres urbains du Burkina Faso, Mali et Niger. Financé par l'AFD/FFEM, il s'étendra sur 4 ans, et sera mis en œuvre en partenariat avec Hystra et Entrepreneurs du Monde. Le projet contribuera au ralentissement de la dégradation des forêts en périphérie de Ouagadougou, Bamako et Niamey et au renforcement des capacités des acteurs privés du secteur et des structures institutionnelles aux différentes échelles.



## La Solidarité Climatique mesurée

Dans une démarche de qualité et d'efficacité, mais également de redevabilité et de transparence, le Geres a souhaité se doter d'indicateurs agrégeables. Ces données chiffrées\* sont le reflet des différents métiers du Geres et permettent de mesurer les impacts économiques, sociaux et environnementaux de son action, en lien avec le projet associatif.

**En 2021,**  
Le Geres a accompagné, formé particuliers, TPE, OSC et collectivités

Les impacts positifs générés ont permis :

aux  
populations  
de réduire leur vulnérabilité à la précarité énergétique

aux TPE,  
Services Publics  
et aux particuliers  
d'accéder à un service énergétique de qualité

l'accélération  
de la transition  
énergétique et la  
production d'électricité  
verte

l'adoption  
d'équipements efficaces  
en énergie aux particuliers,  
aux entreprises et  
aux collectivités

l'engagement  
des particuliers, des  
entreprises et des  
collectivités vers plus  
d'éco-responsabilité

l'accompagnement  
vers la transition  
énergétique des entre-  
prises, Ministères  
et collectivités

Le Geres lutte contre la pauvreté en :

améliorant  
le confort thermique  
chez les particuliers

générant  
des revenus nouveaux  
par la mise en œuvre de  
solutions énergétiques

permettant  
d'économiser sur les  
factures énergie

**Au final**  
des emplois ont été créés  
par la mise en œuvre de  
solutions énergétiques

Le Geres lutte contre  
les changements climatiques en :

Tonnes GES\*  
réduites et évitées

\*gaz à effet de serre

kWh  
économisés

\* Les méthodes de calculs et de collectes de données sont en cours de définition et seront testées et affinées l'an prochain afin de renseigner les indicateurs.



## Le renforcement de capacités au cœur de l'approche inclusive

En 2021, le Geres a consolidé la définition de son approche inclusive : faciliter la participation et la mobilisation de toutes et tous à une transition énergétique juste et ambitieuse et garantir l'accès aux services énergétiques essentiels, y compris aux plus vulnérables.

Garmaa Lkhagva, maraîchère dans la province d'Arkhangai, fait partie des acteurs et actrices du changement soutenu-es par le Geres en Mongolie. Elle est l'une des 17 femmes formées comme coach en culture maraîchère par l'université d'agriculture d'Ulaan Baator. Cheffe de famille monoparentale, elle est employée dans une station-service locale où elle travaille souvent de nuit et elle cultive des légumes depuis cinq ans déjà dans sa serre bioclimatique. Garmaa nourrit son foyer avec ses récoltes, conserve pour l'hiver et vend les surplus. Les recettes issues des récoltes lui ont permis de financer les études de ses deux enfants et elle économise à présent pour son projet d'achat d'appartement. Le projet ImpACT lui a permis de nouer des relations avec les autorités locales qui l'ont identifiée comme une personne ressource en maraîchage lors de l'expo-vente

d'automne. Garmaa a ensuite été promue "représentante des maraîchères" au sein du Conseil local des femmes et joue aujourd'hui un rôle de mentor pour ses paires, sous la coordination du Conseil provincial des femmes.

**Anne Brukhanoff**, chargée du programme ECODEV - Appui à l'entrepreneuriat au Geres s'est formée au suivi-évaluation selon le genre.

Les enjeux liés aux relations de genre sont étroitement liés à l'accès à l'énergie. Prendre en compte l'approche genre, c'est reconnaître que la différenciation sexuée des rôles et pouvoirs entraîne des discriminations dans l'accès à l'éducation, à la santé et aux ressources".

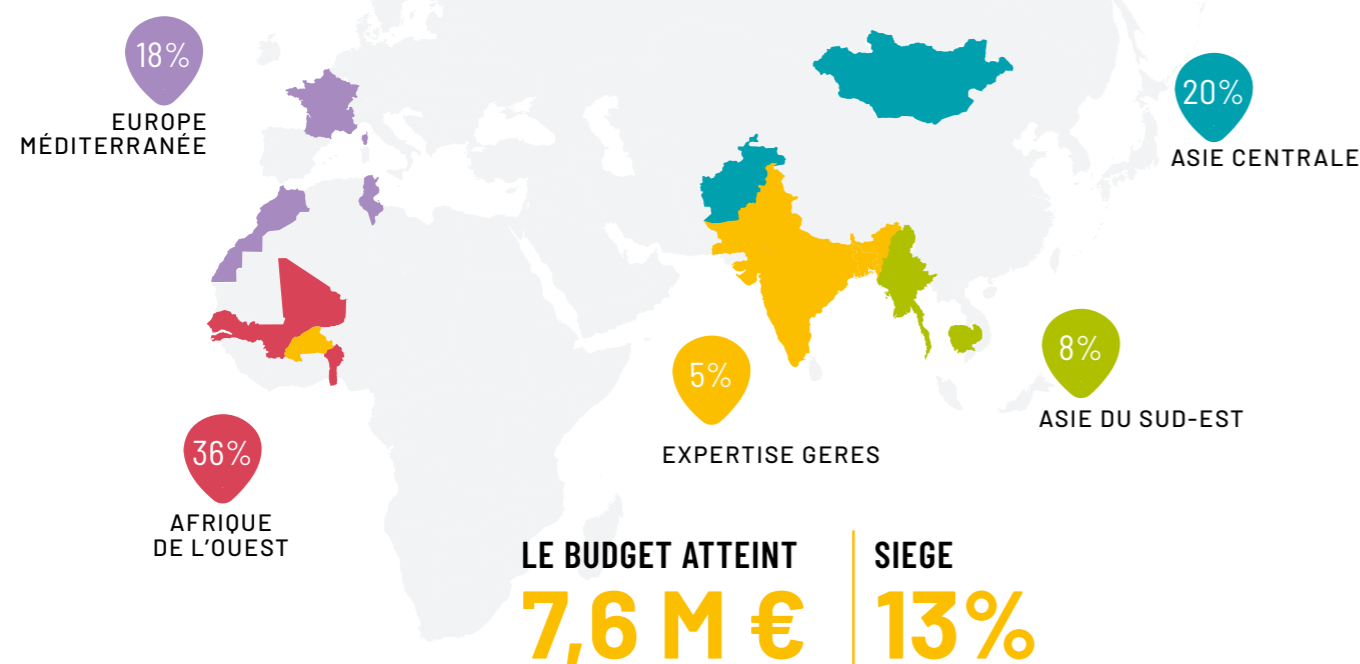


Adopter une démarche inclusive nécessite notamment l'appropriation de l'approche genre par les équipes, ce qui requiert leur sensibilisation aux inégalités hommes femmes et leur formation professionnelle. Le Geres a créé avec six autres ONG, Planète Genre, un jeu de cartes illustrant les conditions climatiques de sept familles à travers le monde. Son objectif ? Montrer que les impacts climatiques sont différents d'un contexte à l'autre et souligner d'une part, que les personnes sont impactées différemment selon leur genre et leurs conditions de vie et, d'autre part, qu'hommes et femmes, jeunes et moins jeunes peuvent être vecteurs de solutions, notamment énergétiques !



Le budget atteint 7,6 M€. Il est en augmentation de 5% par rapport à 2020 (+343K€). L'Afrique de l'Ouest reste la première région d'intervention du Geres (36%) malgré une petite baisse de 23 K€ (-1%). L'Asie Centrale avec une augmentation de 241 K€ (+21%) redevient la deuxième région d'intervention. Suivent les régions "Europe-Méditerranée (18%), l'Asie du Sud-Est (8%), en nette augmentation (+31%) et l'unité transversale d'expertise (5%), dont l'activité continue d'être tournée vers nos projets dans les pays.

## Régions d'intervention du Geres (hors siège)



### Le résultat

**Le Geres est excédentaire pour son exercice comptable 2021.**

Le résultat s'élève à 36 K€, en baisse de 74 K€ (-67%) par rapport à 2020, malgré l'augmentation de l'activité et la diminution des frais de fonctionnement et frais de recherches de fonds (- 86 K€, -8%). Cette diminution s'explique notamment par les risques de cofinancement des projets qui ont été provisionnés et la diminution de l'excédent généré par la finance carbone : 1 K€ contre 20 K€ en 2020.

L'impact des dotations/reprises de provision a un impact négatif de -283 K€ sur le résultat du Geres contre +18 K€ en 2020.

Au bilan, le montant des provisions couvrant l'ensemble des risques identifiés est en nette augmentation puisqu'il s'élève à 788 K€ contre 464 K€ un an plus tôt.

### Les perspectives

L'activité liée aux missions sociales du Geres a légèrement augmenté en 2021 après la baisse constatée en 2020. Cette augmentation est toutefois inférieure à celle que nous avons budgétée. La situation sécuritaire et politique au Mali, En Afghanistan et au Myanmar mais aussi la situation sanitaire liée à la COVID 19, notamment en Asie du Sud-Est et en Asie Centrale, ont ralenti le rythme de mise en œuvre des activités ou décalé des signatures de conventions.

Nous prévoyons une augmentation de notre budget d'activités pour 2022, ainsi que la mise en œuvre de notre stratégie sur la mobilisation citoyenne sur les enjeux de la Solidarité climatique qui a été retardée en 2021 en raison de la situation sanitaire en France.

### Transparence financière

**Les frais de fonctionnement et de recherche de fonds représentent 12,3% du budget total** contre 14,1% en 2020 (-86K€, -8%). Ils sont donc en baisse pour la deuxième année consécutive. Une partie de cette baisse est conjoncturelle puisque en 2021 les déplacements, les formations et certains événements extérieurs ont été limités.

Une augmentation de nos frais de fonctionnement est donc prévue pour 2022, avec en perspective la mise en œuvre complète de notre stratégie de mobilisation.

Les comptes du Geres ont été arrêtés lors du Conseil d'Administration du 13 juin 2022 et sont certifiés par le commissaire aux comptes Llinas Audit.



Le label IDEAS atteste de la qualité de nos pratiques en matière de gouvernance, gestion financière et suivi de l'efficacité de notre action. Il est attribué par un comité indépendant.

## Le bilan

ACTIF	2021	2020	ÉCART 2021-2020
<b>ACTIF NET IMMOBILISÉ EN €</b>	<b>341 612</b>	<b>354 407</b>	<b>-4 %</b>
En-cours de production de services	32 124	9 296	246 %
Stock de produits finis et encours	94 524	50 689	86 %
Créances d'exploitation	8 454 173	8 468 384	0 %
Produits à recevoir	89 642	74 083	21 %
Charges constatées d'avance	22 908	7 589	202 %
Disponibilités	7 916 120	4 182 598	89 %
<b>ACTIF NET CIRCULANT EN €</b>	<b>16 609 492</b>	<b>12 792 640</b>	<b>30 %</b>
<b>TOTAL ACTIF NET EN €</b>	<b>16 951 104</b>	<b>13 147 047</b>	<b>29 %</b>

PASSIF	2021	2020	ÉCART 2021-2020
Fonds social	1 365 817	1 255 967	9 %
Résultat de l'exercice	35 730	109 851	-67 %
<b>FONDS ASSOCIATIFS EN €</b>	<b>1 401 546</b>	<b>1 365 817</b>	<b>3%</b>
Provisions pour fin de carrière	46 746	39 539	18 %
Provisions pour risques et charges	741 141	464 209	60 %
Fonds dédiés	386 114	445 138	-13 %
<b>PROVISIONS EN €</b>	<b>1 174 001</b>	<b>948 886</b>	<b>24%</b>
Dettes auprès des établissements de crédits	-	17 186	-100 %
Dettes fournisseurs et comptes rattachés	224 595	203 947	10 %
Dettes fiscales et sociales	417 290	420 453	-1 %
Produits constatés d'avance	13 733 671	10 190 757	35 %
<b>DETTES EN €</b>	<b>14 375 557</b>	<b>10 832 344</b>	<b>33 %</b>
<b>TOTAL PASSIF EN €</b>	<b>16 951 104</b>	<b>13 147 047</b>	<b>29 %</b>

**Le total du bilan est en augmentation (+29%) passant de 13,1 M€ à 17 M€.**

Cette évolution est liée à l'augmentation des créances d'exploitation à l'actif et aux produits constatés d'avance au passif, qui traduisent une augmentation de "la réserve" d'activités pour 2022 et 2023 essentiellement.

Par ailleurs le fait que les produits constatés d'avance restent supérieurs aux créances, comme les années précédentes, permet au Geres d'engager des dépenses tout en recevant les avances de trésorerie nécessaires de la part des bailleurs de fonds ce qui optimise sa trésorerie.

**Celle-ci continue à augmenter passant de 4,2 M€ à 7,9 M€ en 2021(+3,7 M€, +89%).**

Les emprunts contractés en 2015 ont été soldés à l'échéance en 2021. Grâce à l'excédent dégagé en 2021, **les fonds propres continuent à augmenter** pour atteindre 1.401.546 €. Ils représentent 18% du budget de l'année 2021, soit 2,3 mois d'activités.

### Mettre en œuvre des projets dans des contextes politiques et sécuritaires dégradés.

Trois pays d'intervention du Geres ont connu en 2021 des événements politiques majeurs qui ont impacté nos équipes, la mise en œuvre de nos projets et le volume global de notre budget.

En février, Le Myanmar a connu un coup d'état qui a stoppé nos activités. Nous avons réorganisé les équipes notamment en nationalisant notre représentation pays, avons renforcé nos process sécurité et assurons un suivi à distance des activités en très grande proximité avec l'équipe locale.

Le Mali a ensuite connu un coup d'État en mai, entraînant entre autres des sanctions de la Communauté Économique des États de l'Afrique de l'Ouest qui ont ralenti certains investissements en matériel. En Afghanistan, l'arrivée au pouvoir des talibans en août 2021 a conduit le bailleur de fonds à suspendre les activités pendant quelques mois, mais en permettant que les salaires et autres coûts de fonctionnement restent éligibles.

Ces événements impactent les populations et les équipes nationales du Geres. Malgré les difficultés liées aux aspects sécuritaires, à l'envoi de fonds, à des contrôles de procédures rendus plus difficiles et à des rythmes de mise en œuvre ralentis, le Geres continuera à travailler au plus près des bénéficiaires et à mettre en œuvre les projets. Nous prévoyons même, si les conditions le permettent, de les développer en 2022 et 2023, notamment au Mali et au Myanmar.



# Les emplois

EMPLOIS	2021	%	2020	%	ÉCART 2021-2020	Affectation des dons collectés auprès du public en 2021
<b>1-MISSIONS SOCIALES</b>	<b>6 268 538</b>	<b>82,2 %</b>	<b>5 739 571</b>	<b>78,8%</b>	<b>9 %</b>	<b>85 757</b>
France et Europe	973 830		888 147		10 %	6 628
Pays en développement	5 294 709		4 851 423		9 %	78 500
- Maroc et Tunisie	346 825		302 743		15%	25 000
- Afrique de l'Ouest	2 559 474		2 582 919		-1 %	25 000
- Asie Centrale	1 417 128		1 176 029		21 %	25 000
- Asie du Sud-Est	581 201		442 152		31 %	3 500
- Expertise	390 081		347 581		12 %	-
<b>2- FRAIS DE RECHERCHE DE FONDS</b>	<b>166 100</b>	<b>2,2 %</b>	<b>174 359</b>	<b>2,4 %</b>	<b>-5 %</b>	<b>1 568</b>
Frais d'appel à la générosité du public	34 748		33 394		4 %	1 568
Frais de recherche des autres fonds privés	131 353		140 965		-7 %	-
<b>3- FRAIS DE FONCTIONNEMENT</b>	<b>771 423</b>	<b>10,1%</b>	<b>849 506</b>	<b>11,7 %</b>	<b>-9 %</b>	<b>629</b>
<b>4-DOTATIONS AMORTISSEMENTS, PROVISIONS ET FONDS DÉDIÉS*</b>	<b>386 856</b>	<b>5,1%</b>	<b>411 638</b>	<b>5,7 %</b>	<b>-6 %</b>	<b>-</b>
<b>EXCÉDENT DE RESSOURCES DE L'EXERCICE</b>	<b>35 730</b>	<b>0,5 %</b>	<b>109 851</b>	<b>1,6 %</b>	<b>-67 %</b>	
<b>TOTAL EMPLOI EN €</b>	<b>7 628 648</b>	<b>100 %</b>	<b>7 284 925</b>	<b>100 %</b>	<b>5 %</b>	
Total des emplois financés par les ressources collectées auprès du public.						<b>87 325</b>
<b>TOTAL EMPLOIS EFFECTIFS EN €</b> (Hors excédent, stock, provisions, engagement à réaliser)	<b>7 206 051</b>	<b>94 %</b>	<b>6 762 971</b>	<b>93 %</b>	<b>7 %</b>	

Les emplois effectifs augmentent de 7% entre 2020 et 2021 et s'élèvent à 7.206 K€.

Les activités en Afrique de l'Ouest qui demeure la première région d'intervention du Geres (2.559 K€) sont stables (-0,9%). Le projet financé par la Coopération Suédoise visant à développer 6 "Zones d'Activités Électrifiées" (ZAE) et à mettre en place une entreprise sociale "Green Biz Africa" (GBA) s'est poursuivi. GBA a été enregistrée en mars 2022. Une convention a été signée en fin d'année 2021 avec l'Agence Française de Développement (AFD) pour 6,5 M€ sur 4 ans afin de poursuivre la réplique du dispositif (+ 6 ZAE à venir).

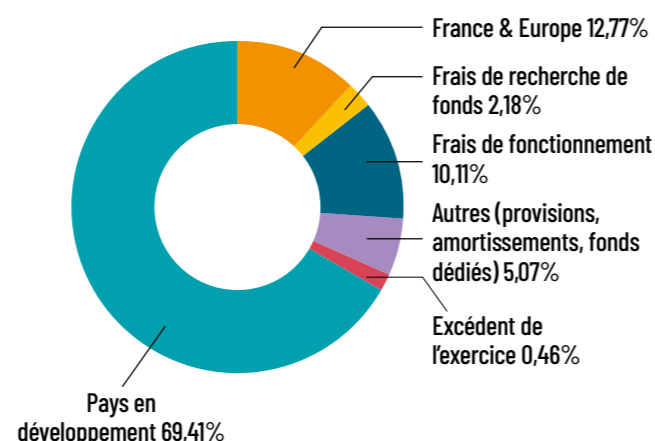
L'Asie centrale (+21%) est la deuxième région d'activités du Geres avec notamment la poursuite des deux programmes financés par l'UE, l'AFD et la Fondation Abbé Pierre visant à développer des solutions énergétiques innovantes et adaptées pour l'habitat. Le projet démarré fin 2020 en Afghanistan à Kaboul avec des financements de la GIZ (Deutsche Gesellschaft für Internationale Zusammenarbeit) a été suspendu pendant quelques mois après l'arrivée au pouvoir des Talibans le 15 août 2021. Il a pu reprendre et une seconde convention a été signée avec la GIZ. Au Tadjikistan a démarré un nouveau projet financé par UE pour former des jeunes, futurs artisans maçons, à intégrer des solutions d'efficacité énergétique.

La région Europe-Méditerranée a vu son activité augmenter : (+130 K€, +11% ) à 1.321 K€ : France (+85 K€, +10%) et "Maroc-Tunisie" (+44 K€, +15%). Le projet SIEC relatif au développement de Services locaux d'Information sur l'Energie et le Climat, démarré en 2020 dans ces 2 pays, s'est poursuivi avec des difficultés liées à la COVID 19 et aux troubles politiques (en Tunisie). La phase 3 de notre convention Programme ECODEV (Accès à l'Energie & Développement Economique) a débuté au Maroc. En France, les projets menés en région Sud Provence-Alpes-Côte-d'Azur sont financés par l'ADEME et le Conseil Régional. En 2021, la phase 2 de notre projet "Méthanolisation" a démarré ainsi que la dernière phase de l'action IRAEE : réseau multi-acteurs pour la transition énergétique du secteur agricole

L'Asie du Sud-Est voit son activité augmenter (+31%), portée par le projet financé par l'UE sur la filière textile au Cambodge. Au Myanmar, la phase 3 du projet financé par l'AFD pour développer un réseau féminin de distribution au dernier kilomètre d'équipements énergétiquement performants a démarré en 2021. Il s'agit de pérenniser l'action et de créer l'entreprise sociale Ah Lin Tan.

L'unité Expertise est en augmentation de 12%. Elle conserve notamment la coordination des composantes transversales des conventions programme signées avec l'AFD. (conventions CEMAATERR et ECODEV).

## RÉPARTITION DES EMPLOIS EN 2021



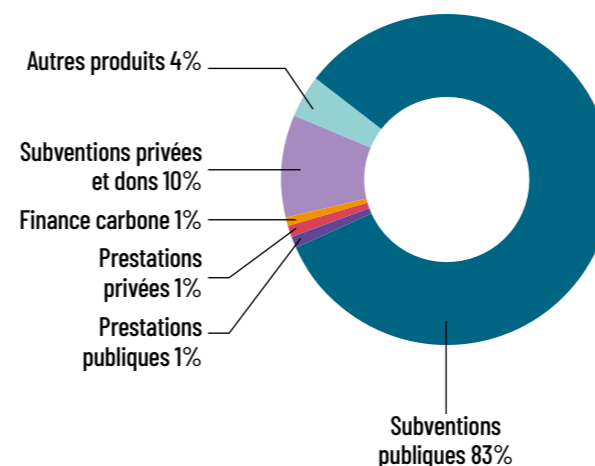
**MISSIONS SOCIALES : 82,20%**  
**SIÈGE : 12,30%**  
**EXCÉDENT ET AUTRES : 5,50%**

# Les ressources

RESSOURCES	2021	%	2020	%	ÉCART 2021-2020	Suivi des ressources collectées auprès du public et utilisées sur 2021
<b>1- RESSOURCES COLLECTÉES AUPRÈS DU PUBLIC</b>	<b>87 325</b>	<b>1,1 %</b>	<b>68 417</b>	<b>0,9%</b>	<b>28 %</b>	<b>87 325</b>
- Dons manuels non affectés	82 257		-		-	82 257
- Don manuels affectés	5 068		68 417		- 93 %	5 068
<b>2- SUBVENTIONS</b>	<b>6 811 872</b>	<b>89,3 %</b>	<b>6 345 200</b>	<b>87,1 %</b>	<b>7 %</b>	
- Publiques	6 174 613		5 889 988		5 %	
- Privées	637 259		455 211		+ 40 %	
<b>3- PRODUCTIONS VENDUES</b>	<b>252 533</b>	<b>3,3 %</b>	<b>514 799</b>	<b>7,1 %</b>	<b>- 51 %</b>	
- Crédits carbone	42 667		305 584		-86 %	
- Prestations de service	209 867		209 215		0 %	
<b>4- AUTRES PRODUITS</b>	<b>476 917</b>	<b>6,3 %</b>	<b>356 510</b>	<b>4,9 %</b>	<b>34 %</b>	
- Report des ressources non réalisées des exercices antérieurs	75 019		8 418		791 %	
- Stock de produits finis	66 674		- 42 854		256 %	
- Reprise des provisions	68 364		300 049		-77 %	
- Autres produits d'activité	266 860		90 897		194 %	
<b>INSUFFISANCE DE RESSOURCES DE L'EXERCICE</b>	<b>-</b>					
<b>TOTAL RESSOURCES EN €</b>	<b>7 628 648</b>	<b>100%</b>	<b>7 284 925</b>	<b>100%</b>	<b>5 %</b>	
Total des ressources collectées auprès du public						<b>87 325</b>
<b>TOTAL RESSOURCES EFFECTIVES EN €</b> (Hors déficit, stock, reprise de provisions, report des ressources non réalisées des années antérieures)	<b>7 418 591</b>	<b>97%</b>	<b>7 019 312</b>	<b>96%</b>	<b>6 %</b>	

## ORIGINE DES RESSOURCES EFFECTIVES D'ACTIVITÉ EN 2021

(Hors reprise de provisions, fonds dédiés et variations de stock)



**FONDS PUBLICS : 84,7%**  
**FONDS PRIVÉS : 15,3%**

Les ressources effectives d'activité s'élèvent à 7,4M€ en 2021, en augmentation de 399 K€ (+6%) par rapport à 2020.

Les subventions représentent 92% des ressources effectives d'activité, contre 90% en 2020 avec un poids des subventions publiques quasiment identique : 83% des ressources effectives contre 84% un an plus tôt.

Les ventes de crédits carbone ont fortement diminué passant de 305 K€ en 2020 à 42 K€ et reviennent à leur niveau de 2019. Le stock de Crédits Carbone générés par les foyers de cuisine améliorés "Wassa" au Mali est en augmentation (près de 20,000 tonnes contre un peu plus de 4,000 au 31/12/2020) et devrait permettre d'accroître les ventes en 2022.

Le chiffre d'affaires représenté par les prestations de service est stable. Comme les années précédentes, il est réalisé essentiellement par 3 régions et service : Asie du Sud-Est, Europe Méditerranée et l'Unité d'expertise. Cette dernière effectue 56% de l'activité prestations du Geres.

Les dons manuels issus de la générosité du public restent faibles au regard du total des ressources (87 K€, 1% des ressources effectives) mais sont en augmentation par rapport à 2020 (+19 K€, +28%).

Les autres produits (377 K€) sont en augmentation sensible (+120 K€, +34%) malgré la baisse des reprises de provision (-231 K€). Cette évolution s'explique principalement par la variation du stock de crédits carbone au Mali et de prestations en cours (+110 K€), et par celle des autres produits d'activité (+176 K€).

Ainsi les revenus issus des partenariats conclus au titre de la mobilisation des entreprises pour la solidarité climatique sont passés de 56 K€ à 111 K€, les gains de change s'élèvent à 81 K€ contre 8 K€ en 2020.



# Nos partenaires financiers

Le Geres tient à saluer l'engagement, la confiance et la fidélité de l'ensemble de ses partenaires financiers sans qui ses actions et celles de ses partenaires techniques ne pourraient être menées.

## COLLECTIVITÉS

- Aix-Marseille-Provence Métropole
- Département des Bouches-du-Rhône
- Région SUD - Provence-Alpes-Côte-d'Azur
- Ville de Paris - Solidae

## FONDACTIONS ET FONDS DE DOTATION

- Fondation Abbé Pierre
- Fondation Eurofins
- Fondation Legallais
- Fondation Nexans
- Fondation Prince Albert II de Monaco
- Fonds de dotation Valorem - Watt for change
- Fonds d'Action pour la Sécurité Electrique (FASE)
- Fonds de dotation Itancia
- Fonds de dotation Les Petites Pierres
- Fonds de dotation Qualitel
- Fonds de dotation Synergie Solaire
- Fonds de dotation Solinergy
- Maisons du Monde Foundation
- Fondation Lord Michelham of Hellingly
- Fondation Engie

## ENTREPRISES, ÉCOLES ET ASSOCIATIONS

- Association Le Partenariat
- AgroSup Dijon
- Air France KLM - Flying Blue
- Animine
- AvyGeo
- Cowater Sogema
- Darvey
- Ecobureau
- Empreinte Conseil
- Ethi'kdo
- Extende
- GRDF - Gaz Réseau Distribution France
- GRTgaz
- GSE
- Klaxcar
- La Manufacture Urbaine
- Le Pal
- Mão boa
- Méditerranée Plage
- Muskhane
- Novespace
- Nathan INC
- Odial Solutions
- Orphoz
- Solagro
- Someform

## ORGANISMES DE COOPÉRATION

- AFD - Agence Française de Développement
- ASDI - Agence Suédoise de Coopération Internationale au Développement
- Banque Mondiale
- Coopération Mali-Luxembourg
- Coopération Tchèque
- FFEM - Fonds Français pour l'Environnement Mondial
- GLZ - Agence de coopération internationale allemande pour le développement
- NDF - Fonds nordique pour le développement
- People In Need
- PNUD - Programme de Nations Unies pour le Développement
- Union Européenne

## ORGANISMES PUBLICS FRANÇAIS

- ADEME - Agence de l'Environnement et de la Maîtrise de l'Énergie
- ADEME Provence-Alpes-Côte-d'Azur
- FNAB - Fédération Nationale d'Agriculture Biologique

**/// Nous tenons également à remercier les citoyens et citoyennes qui nous ont soutenus en 2021 à travers leurs dons et leurs adhésions. Leur mobilisation est précieuse pour notre association.**

Retrouvez la liste exhaustive de nos partenaires sur notre site internet : [www.geres.eu/nous-decouvrir/nos-partenaires/](http://www.geres.eu/nous-decouvrir/nos-partenaires/)

# Nos réseaux partenaires

Notre engagement dans plus de 20 réseaux associatifs contribue au partage d'expériences. Il traduit aussi notre volonté de donner plus d'efficacité à notre action en recherchant des synergies.



## Groupe Initiatives

Née en 1993, le Groupe initiatives (Gi) est un collectif d'associations professionnelles de solidarité internationale composé de 13 organisations membres. Lieu d'échange et de partage d'expériences et de pratiques, il permet d'alimenter la réflexion des acteurs de la coopération et de formuler des recommandations en matière de politiques publiques. Ses actions et expertises reposent autour de 3 grands axes : promouvoir des pratiques et des méthodes pertinentes et efficaces, capitaliser, produire et diffuser de la connaissance et faire évoluer les pratiques et les politiques de solidarité internationale. Vice-Présidente du Gi en 2021, Marie-Noëlle Reboulet assurera la Présidence du Gi en juillet 2022.



## CLER - Réseau pour la transition énergétique

Le CLER est une association regroupant 300 professionnels de l'énergie répartis sur tout le territoire français. Sa mission consiste à animer un réseau d'acteurs de terrain, informer sur l'actualité des énergies renouvelables, accompagner les projets de développement des énergies renouvelables et d'efficacité énergétique et soutenir les créations d'emplois dans ces secteurs.



## Coordination SUD

Coordination SUD assure la coordination des ONG françaises de solidarité internationale. Elle rassemble plus de 130 associations qui mènent des actions humanitaires d'urgence, d'aide au développement, de protection de l'environnement, de défense des droits humains et de plaidoyer. En 2021 le Geres a conclu 9 années de chef de filat de la commission climat et développement ; commission dans laquelle nous resterons très actifs. Le Geres participe également aux commissions genre, jeunesse, financement de la solidarité et aide publique au développement.



## ACCESS

ACCESS est une coalition d'organisations internationales dont l'objectif est de renforcer la visibilité des ONG engagées dans l'accès universel à l'énergie. ACCESS milite pour que les personnes vivant dans la pauvreté puissent accéder à une énergie sûre, fiable, accessible et durable. Le Geres participe aux efforts de plaidoyer de cette coalition.



## F3E

Le F3E est un réseau associatif entièrement dédié à l'amélioration de l'impact et de la qualité de l'action en matière de coopération décentralisée et de solidarité internationale. Composé d'une centaine d'ONG et de collectivités territoriales, il rassemble des acteurs majeurs du secteur du développement et de la coopération internationale disposés à partager leurs pratiques pour renforcer leurs capacités et mieux rendre compte de l'efficacité de leurs actions. En 2019, le Geres est membre du conseil d'administration du F3E.



## Territoires Solidaires

Installé à Marseille, le réseau Territoires Solidaires a pour objectif le développement et l'amélioration des actions de coopération décentralisée et de solidarité internationale conduites par les acteurs publics et privés de la région Provence-Alpes-Côte d'Azur. Il met à disposition des outils méthodologiques et des formations, promeut les consortiums et soutient l'élaboration de programmes concertés.

## LES AUTRES RÉSEAUX DONT LE GERES EST MEMBRE

- **ARE** - Alliance pour l'Électrification Rurale
- **ATEE** - Association Technique Énergie Environnement
- **Comité 21** - Comité français pour l'environnement et le développement durable
- **CTCN** - Centre et réseau de technologie climatique
- **Energy Practitioner Network**
- **Envirobat Méditerranée**
- **GACC** - Alliance mondiale pour les foyers de cuissons améliorés
- **Global Compact**
- **GOGLA** - Association mondiale sur l'industrie de l'énergie solaire hors réseau.
- **Graine PACA**
- **Inforse**
- **IRAEE** - Inter-Réseau Agriculture, Énergie et Environnement
- **Nexus** - Carbon for development
- **RAPPEL** - Réseau des Acteurs de la Pauvreté et de la Précarité Énergétique dans le Logement
- **Réseau Cicle**
- **Réseau Compost Citoyen**
- **Traducteurs Sans Frontières**





[www.geres.eu](http://www.geres.eu)



2 cours Foch - 13400 Aubagne - France

Tél : +33 4 42 18 55 88

[contact@geres.eu](mailto:contact@geres.eu)