

RAPPORT D'ACTIVITÉ 2022

geres
LA SOLIDARITÉ
CLIMATIQUE
EN ACTION





Marie-Noëlle Reboulet, Présidente et Laurence Tommasino, Déléguée générale du Geres

**|| Géopolitique, climat, biodiversité...
notre monde vit des transformations
profondes. Transformations vis-à-vis des-
quelles nous refusons d'être dans la fuite en
avant, le repli sur soi, le défaitisme ou dans la
peur qui engendre la haine de l'Autre.**

Nous avons fait le choix d'agir, individuellement et collectivement, pour défendre nos valeurs, atténuer ces changements et, quand c'est possible, permettre l'adaptation de toutes et tous, en particulier des plus démunies.

Dans ce contexte, notre engagement associatif prend tout son sens. En agissant pour la Solidarité climatique, nous agissons en tant que citoyen-ne.

En Région Sud Provence-Alpes-Côte d'Azur, cet engagement s'est traduit, en 2022, par la contribution à une forte dynamique des acteurs publics et associatifs contre la précarité énergétique à Marseille et par la création de l'association IRAZE avec nos partenaires du monde agricole régional. Nos actions de mobilisation des entreprises et des citoyens aboutissent à des engagements concrets : des entreprises régionales soutiennent nos projets et notre association, des associations nous rejoignent pour fêter le Jour de la Terre, des citoyens deviennent bénévoles.

A l'échelle nationale, en participant à plusieurs réseaux associatifs, nous parlons d'une voix commune pour défendre nos intérêts, notre indépendance, nos valeurs, mais aussi pour conduire des projets avec d'autres organisations.

À l'international, malgré des contextes politiques et sécuritaires difficiles, de nouvelles Zones d'Activités Électrifiées (ZAE) ont accueilli des TPE en 2022 au Mali et l'entreprise sociale Green Biz Africa les exploite. Au Myanmar de nouvelles actions sont à l'étude et un bureau a ouvert au Burkina Faso. En revanche, en Afghanistan, confronté à la négation grandissante des droits des femmes, nous avons dû décider de

ne plus intervenir directement. Notre partenaire local RMO reste actif et nous gardons un lien étroit avec lui. Bien sûr en Afghanistan comme au Mali (arrêt des activités sur financement français), nos pensées vont aux populations qui ne peuvent prétendre à l'accompagnement attendu et à nos collègues que nous n'avons pu maintenir dans nos équipes.

La montée des prix de l'énergie a conforté nos efforts pour faire en sorte qu'action climatique et action sociale aillent de pair. Dans les régions froides du Tadjikistan et de Mongolie, les projets pour réduire la consommation de charbon et améliorer les conditions d'habitat mobilisent les familles, les pouvoirs publics et les artisans. Au Maroc comme au Myanmar, les réseaux de femmes distributrices de solutions de cuisson économes en énergie se structurent progressivement.

Toutes ces actions sont le résultat d'étroites collaborations entre les équipes du Geres et nos partenaires que nous remercions pour leur confiance. Des femmes et des hommes démunies et des jeunes à la recherche d'espoir, retrouvent autonomie et pouvoir d'agir ; nous nous en réjouissons.

Notre association n'existe et ne peut poursuivre ses objectifs que grâce à ses membres, ses donateurs petits et grands, privés et publics, ses bénévoles, son équipe salariée à Aubagne, en Afrique et en Asie. Nous remercions très sincèrement chacun et chacune d'entre vous.

**Ensemble construisons le Geres de demain,
pour contribuer à transformer le monde !**

MOBILISEZ-VOUS À NOS CÔTÉS POUR LA SOLIDARITÉ CLIMATIQUE !

EN DEVENANT DONATEUR

Vous nous aidez à mettre en œuvre des solutions innovantes pour faire reculer la pauvreté et lutter contre les changements climatiques. Vos dons sont déductibles de vos impôts.

EN DEVENANT MEMBRE

Vous adhérez aux valeurs du Geres, vous participez à la vie de l'association et vous portez le message de la Solidarité climatique à nos côtés pour lutter contre les changements climatiques et la pauvreté.



LE GERES EN CHIFFRES



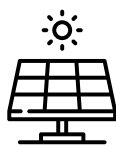
11

REPRÉSENTATIONS
PERMANENTES



56

PROJETS



115

PARTENAIRES
TECHNIQUES



74

PARTENAIRES
FINANCIERS



204

COLLABORATEURS
ET COLLABORATRICES

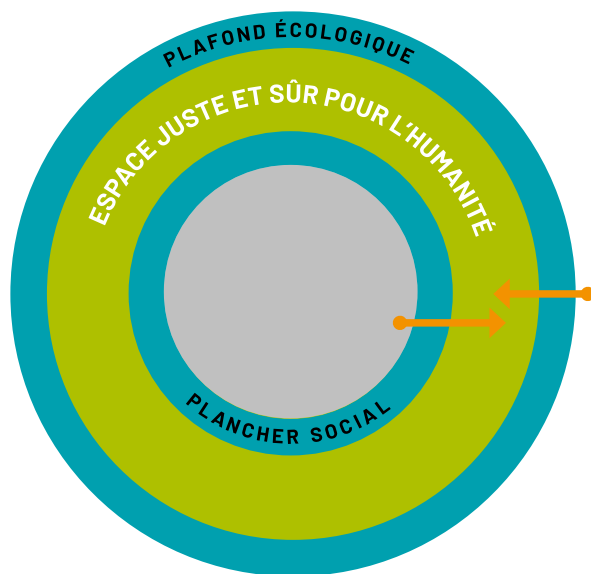


183 000

BÉNÉFICIAIRES
DIRECTS

La solidarité climatique en action

Créé en 1976, le Geres est une ONG de développement international qui défend la cause de la Solidarité climatique. En cohérence avec son double mandat de lutte contre la pauvreté et les changements climatiques, le Geres agit pour une transition énergétique, juste, ambitieuse et inclusive. Son ambition : permettre au plus grand nombre de vivre dignement dans un espace juste et sûr, entre plancher social et plafond écologique.



L'action du Geres, s'inspire du modèle du donut développé par Kate Raworth, professeure à l'université d'Oxford.

5 expertises métiers au service d'une prospérité partagée

Le Geres concentre ses activités autour de **5 expertises métiers** : **accès à l'énergie ; énergies renouvelables ; maîtrise de la demande en énergie ; climat énergie et mobilisation**. Combinées, elles contribuent à son double mandat pour une prospérité partagée. Pour rendre pérennes ses actions et étendre leurs impacts, le Geres intervient aux côtés des acteurs locaux, dans une démarche partenariale et de renforcement de capacités qui intègre pleinement les dimensions territoriales et économiques.

>> [En savoir plus sur nos expertises](#)



LES FEMMES ET LES HOMMES DU GERES

LE SIÈGE

DIRECTION GÉNÉRALE

Laurence Tommasino
DÉLÉGUÉE GÉNÉRALE

SERVICE ADMINISTRATIF & FINANCIER

Laurent Collinet-Brdys
DIRECTEUR

SERVICE DÉVELOPPEMENT ET MOBILISATION

Gilles Martin-Gillis
DIRECTEUR

SERVICE RESSOURCES HUMAINES

Hélène Schwann
RESPONSABLE

LE COMITÉ DE DIRECTION

Alexia Hébraud

1^{er} lien de la gouvernance partagée de la Région Europe-Méditerranée et référente valorisation énergétique et de la biomasse résiduelle

Anne Lancelot

Directrice Régionale Afrique de l'Ouest

Quentin Moreau

Directeur Régional Asie centrale

Julien Jacquot

Directeur Régional Asie du Sud-Est
Directeur Geres Expertise

LE CONSEIL D'ADMINISTRATION

Le conseil d'administration du Geres est composé de membres bénévoles élus en assemblée générale



Marie-Noëlle Reboulet
PRÉSIDENTE



Sophie Ibos
VICE-PRÉSIDENTE



Vincent Priori
SECRÉTAIRE



Frédéric Bœuf
TRÉSORIER

LES AUTRES MEMBRES DU CA

Jean-Louis Bal / Luc Bonnamour / Éric Buchet / Violaine Bousquet / Thierry Cabirol / Jean-Claude Chassagnoux / Pierre Ducret / Julie Fardoux-Chassing / Alain Guinebault / Vanessa Laubin / Silvia Pariente-David / Pascale Strubel

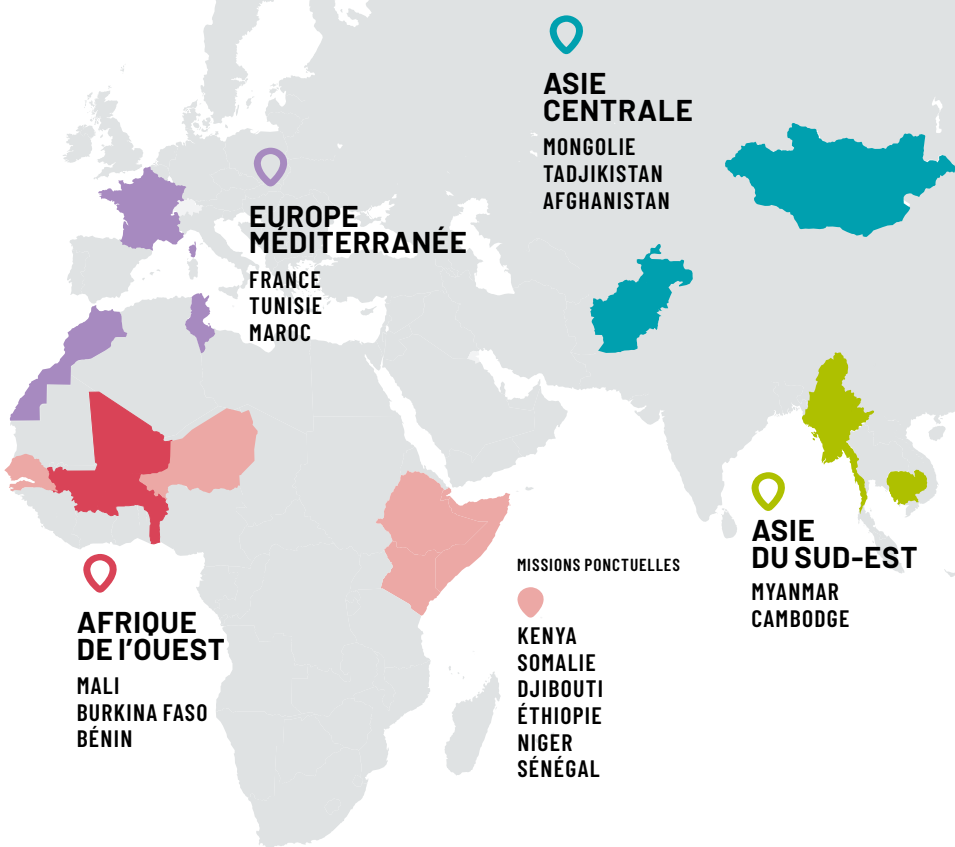
EN CHIFFRES

204 COLLABORATRICES ET COLLABORATEURS DIRECTS

86 FEMMES

118 HOMMES

UNE PRÉSENCE EN FRANCE ET À L'INTERNATIONAL



49 PERSONNES TRAVAILLANT DANS L'UE DONT :

- 45** PERSONNES EN FRANCE
- 2** SALARIÉS DANS LE RESTE DE L'UE (BELGIQUE)
- 2** ALTERNANTS

155 PERSONNES TRAVAILLANT À L'ÉTRANGER (HORS UE) DONT :

- 139** CONTRATS LOCAUX
- 13** SALARIÉS EXPATRIÉS
- 3** VOLONTAIRES DE SOLIDARITÉ INTERNATIONALE

PLANÈTE GENRE : un jeu pour sensibiliser aux enjeux genre et climat.

Donner des pistes pour comprendre les liens entre inégalités de genre et impacts différenciés des changements climatiques : c'est l'objectif de "Planète Genre", un jeu de carte gratuit et destiné à un large public qui met en scène 7 familles à travers le monde.

Le jeu qui s'inspire de situations réelles a pour ambition de susciter des discussions sur les liens entre genre et climat : les vulnérabilités différenciées, les barrières à lever, mais aussi comment femmes et hommes participent aux solutions d'adaptation et d'atténuation dans leur contexte et leur pays respectifs. En plus du genre, l'origine ethnique, la situation de richesse ou de pauvreté, le statut migratoire, sont autant de facteurs à



prendre en considération pour comprendre les impacts différenciés du changement climatique à travers le monde.

FINANCEMENTS :

Le jeu a été élaboré dans le cadre de l'Atelier du changement social coordonné par le F3E, avec le soutien de l'AFD, la Fondation de France,

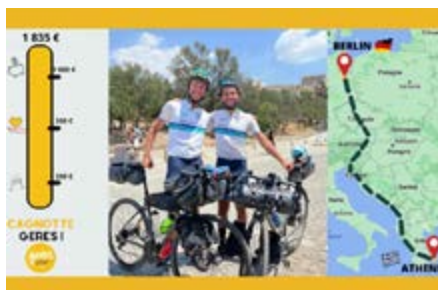
la Fondation du Crédit Coopératif, le Secours Catholique et le Ministère de l'Europe et des Affaires Étrangères.



EN
SAVOIR
PLUS

VÉLO TOUR : le défi fou d'Alexandre et Julien

Début 2022, Alexandre et Julien, deux ingénieurs engagés pour la justice climatique ont traversé une partie de l'Europe à vélo avec un double objectif : sensibiliser leur communauté Instagram sur les enjeux de la transition énergétique et promouvoir les actions du Geres. En 9 semaines, ils ont parcouru 3500 km, de Berlin à Athènes, en passant par Prague, Linz, Vienne, Trieste, Rijeka, Pula, Podgorica et Tirana. Ils ont pu financer leur projet grâce à des mécènes et à des citoyen·nes touchés par leur action via une opération de crowdfunding. Le surplus de leur collecte, soit 1835 € a été intégralement



reversé au Geres. Un grand merci à eux pour leur engagement.

(RE)DÉCOUVRIR LE PROJET
SUR INSTAGRAM



LA CEPAC ET ERILLA ENGAGÉS AUX CÔTÉS DU GERES

Erilia, acteur majeur du logement social en France, a décidé d'octroyer au Geres les fonds issus de la bonification de son prêt à impact environnemental contracté auprès de la CEPAC (Caisse d'Épargne Provence, Alpes, Corse).

Un partenariat sur 30 ans officialisé à l'occasion du 82^{ème} Congrès HLM de Lyon qui s'est tenu en septembre 2022. Innovante et en-

gagée, cette alliance se traduit par une aide financière au bénéfice du Geres, dont la cause de la Solidarité climatique fait écho aux engagements d'Erilia, 1^{ère} entreprise sociale pour l'habitat à adopter la qualité de société à mission et avec les valeurs de la CEPAC, actrice de la transition énergétique et de l'inclusion sociale sur les territoires.

"...Avec le Geres, nous partageons des mêmes valeurs de responsabilité sociétale et d'accompagnement des plus vulnérables. Participer aux actions de terrain en devenant mécène fait plein sens avec notre qualité de société à mission..."

Frédéric Lavergne, Directeur Général d'Erilia



EN
SAVOIR
PLUS

Une nouvelle antenne au Burkina Faso



L'équipe Geres de la nouvelle antenne.

Déjà présent au Burkina Faso depuis 1980 pour y mener des interventions d'assistance technique et plus récemment dans le cadre du programme Bois Énergie au Sahel, qui vise à améliorer les conditions d'accès à l'énergie de cuisson des populations des principaux centres urbains du Niger, du Burkina Faso et du

Bénin, le Geres y a ouvert une antenne en début d'année. **Objectif** : développer des partenariats locaux pour assurer un meilleur ancrage et une meilleure pérennité de ses projets, notamment sur les thématiques de l'accès à l'énergie, de la maîtrise de la demande en énergie et du déploiement des énergies renouvelables.

2^e édition

de la Journée nationale de lutte contre la précarité énergétique

Pour la deuxième année consécutive et en partenariat avec la Ville de Marseille et la Fondation Abbé Pierre, le Geres a contribué à la journée de lutte contre la précarité énergétique, un fléau qui touche 12 millions de personnes en France. L'évènement qui s'est tenu le 24 novembre 2022, au travers d'une campagne de sensibilisation et d'évènements, a permis de rendre visible ce

phénomène auprès des décideurs locaux et du grand public, en fédérant les acteurs de la précarité énergétique autour d'un évènement national. **L'objectif** : valoriser les initiatives territoriales, publiques et associatives de lutte et de prévention contre la précarité énergétique.



EN SAVOIR
PLUS SUR
LA JOURNÉE

DÉCOUVRIR LES ACTIONS SUR NOTRE SITE 



Des femmes engagées pour une énergie durable au Cambodge

Au Cambodge, le Geres soutient des femmes engagées qui participent activement à la lutte contre le changement climatique à travers 2 projets : Switch Garment (Union européenne/Switch Asia) et VETHIC (Agence Française de Développement) dédiés à la promotion de pratiques énergétiques durables et à l'accroissement de la compétitivité du secteur du textile.

Parmi les initiatives exemplaires menées on retient celle de Khim Thavy, superviseure de la conformité dans l'une des 50 usines de confection cambodgiennes déjà engagées pour une énergie durable. Sous sa direction, un audit énergétique a été mené avec pour finalité l'adoption de pratiques énergétiques plus durables, l'optimisation des processus opérationnels et la réduction de l'impact environnemental. Au terme de cet audit, l'usine concernée a procédé au remplacement de ses compresseurs ce qui lui a permis d'améliorer de 41% son efficacité énergétique. Le Geres tient aussi à saluer les contributions significatives de ses partenaires Cambodia Women for Peace and Development (CWPD) et Live & Learn Cambodia (LLC). Leur travail de sensibilisation a permis de mener une consulta-



Mme. Thavy avec les équipes Geres, AFD, CWPD et LLC

tion auprès de 4 000 ouvriers, majoritairement des femmes (75%), sur l'interconnexion entre environnement, énergie, et changement climatique et d'obtenir leur participation et leur engagement actif.

Grâce aux efforts de collaboration de Kimlen Vy et de Vyvathana THAN du CWPD et de Makara Bou du LLC, 80 éducateurs pairs sont en cours de formation dans 8 usines. Leur leadership et leur dévouement ont été essentiels pour accompagner ces éducateurs à diffuser efficacement des connaissances et à impulser un changement positif au sein de leurs entreprises.



EN SAVOIR +
SUR LE PROJET
SWITCH GARMENT

Maroc : quand transition énergétique rime avec inclusion

En 2022, l'équipe du Geres au Maroc a créé un réseau féminin de distribution de fours à haute performance énergétique labellisés FaranEco à usage domestique et professionnel.

Le but : accompagner des femmes précaires dans l'insertion-socio-économique et les former aux techniques de vente pour compléter leurs revenus.

Créé en avril 2022, ce réseau a vu le jour dans le grand Casablanca, grâce à un partenariat avec la Fondation Zakoura Education pour la sélection et l'accompagnement de jeunes filles et de femmes identifiées comme futures distributrices de fours FaranEco.

Dans le cadre de ce projet, 13 femmes ont pu bénéficier de formations en entrepreneuriat. Au programme : ateliers de confiance en soi, techniques de commercialisation, apprentissage de la communication online, gestion administrative et comptabilité.

Menées en partenariat avec Bidaya, un incubateur social et une association de droit marocain, les sessions de formation qui privilégient la méthode du "Learning by doing" ont permis aux participantes de maîtriser avec succès un éventail de compétences, au niveau



comportemental et personnel, mais aussi en relation avec la commercialisation.

Objectif de ces formations : renforcer les compétences entrepreneuriales des femmes pour les aider à mettre en place des activités génératrices de revenus rentables et pérennes, destinées à améliorer leurs conditions de vie et celles de leurs familles. Une démarche qui s'inscrit dans l'ADN du Geres qui soutient depuis de nombreuses années, l'autonomisation économique des femmes par la création d'emplois verts inclusifs. À terme, l'émergence de ce réseau de vente de

femmes motivées et engagées doit contribuer à disséminer massivement les fours à haute performance énergétique au Maroc, et ce, au-delà de la durée du projet FaranEco.

30 à 50% :
c'est l'économie de gaz
réalisée grâce aux fours
FaranEco

POUR DES TERRITOIRES ENGAGÉS DANS LA TRANSITION ÉNERGÉTIQUE ET CLIMATIQUE !



2022 a vu la clôture de la Convention Programme "Climat-Energie : mesures d'adaptation et d'atténuation dans les territoires ruraux et villes intermédiaires - CEMAATERR" lancée en 2017, qui a permis d'engager 5 territoires dans une trajectoire de développement bas carbone et résilient aux changements climatiques.

L'approche expérimentée par le Geres s'est basée sur la mise en œuvre de projets concrets permettant de susciter l'engagement des acteurs locaux (sur la biomasse énergie au Bénin et Cambodge et l'efficacité énergétique des bâti-

ments au Maroc et Mongolie) tout en renforçant leurs compétences et la collaboration entre les différents acteurs (autorités locales, associations, secteur privé et citoyens). La construction d'une vision partagée des enjeux, concrétisée par des pratiques de travail collectives nécessite un soutien dans le temps mais est la clé pour ancrer les pratiques dans la durée et les inscrire dans les politiques publiques locales et nationales.

Cette convention a ainsi permis de tester et développer une approche, des principes d'action et différents outils méthodologiques d'animation et planification participative, de renforcement des capacités et de plaidoyer qui pourront être adaptés pour accompagner d'autres territoires.

EN SAVOIR +

DES ÉVÈNEMENTS ET PUBLICATIONS ONT PERMIS DE PARTAGER CESEXPÉRIENCES :



Webinaire
bâtiments
publics



Note de
politique
Maroc

Valoriser les déchets organiques dans le sud de la France

En 2022, l'équipe du Geres en France a animé des ateliers de concertation avec des acteurs du territoire de Toulon Provence Métropole : collectivités, institutions, professionnels et associations sur le thème de la valorisation des biomasses résiduelles (déchets organiques).

Objectif : les accompagner à mettre en œuvre, ensemble, des solutions de valorisation écologique adaptées au contexte local et permettre à tous les acteurs de se les approprier. Expérimentée dans le cadre de la démarche

ConcerTO de l'ADEME, cette initiative a aussi permis au Geres d'apporter son expertise sur la valorisation par méthanisation et sa connaissance fine des autres filières biologiques comme le compostage ou le broyage dans différents secteurs : agriculture, restauration ou activités de transformation agro-alimentaire. C'est cette vision transversale qui consiste à mettre en adéquation besoins des territoires et solutions de valorisation et de production d'énergie renouvelable que le Geres promeut depuis six ans à travers le projet ValoMo

(Valorisation des Matières Organiques résiduelles), en partenariat avec Gesper, une association spécialisée dans le compostage et la gestion de proximité des biodéchets.



50
participants
par atelier
de concertation

Vers des solutions de cuisson propre au Sahel

Initié en 2022 pour 4 ans, le projet Bois Énergie Sahel déployé au Niger, au Burkina Faso, où le Geres vient d'ouvrir une antenne, et bientôt au Bénin, vise à favoriser et améliorer les conditions d'accès à des solutions de cuisson propre des populations, principalement dans les centres urbains.

Combustible principal pour plus de 80% des ménages, le bois énergie contribue dramatiquement à la déforestation et désertification de ces 3 pays qui suivent une des plus mauvaises trajectoires mondiales. Pour enrayer ce processus, le Geres met en place une plateforme "Bois-Énergie Sahel".

Son rôle : (re)donner de la visibilité aux enjeux des filières Cuisson Propre et Efficace (CPE), contribuer à la sensibilisation du grand public sur la transition du bois énergie vers d'autres sources d'énergie et soutenir les fabricants locaux de foyers de cuisson performants et de combustibles alternatifs. Concernant cet objectif en particulier, en partenariat avec Hystra et Entrepreneurs du Monde, il s'agit

EN CHIFFRE

4 M d'€de financements
(AFD et FFEM)
sur 4 ans

d'accompagner ces TPE dans le développement de leurs actions de mise sur le marché pour le plus grand nombre. À travers cette plateforme, des connaissances et contenus sur la Cuisson Propre et Efficace dans la région sont produites et mises à disposition des fabricants et distributeurs mais également des autorités et des alliances nationales, alors collectivement en capacité de proposer des mesures de développement de la filière.



Des ZAE au Mali pour garantir un accès durable à l'énergie



Le projet Accès Durable à l'Énergie pour Toutes et Tous (AEDTT) a pris fin en juillet 2022. 6 Zones d'Activité Électrifiées (ZAE) et 12 périmètres maraichers ont ainsi pu être réalisés. En tout, à fin 2022, 8 ZAE sont opérationnelles : Konséguéla, Koury Diaramana lancées avant AEDTT et Kifosso, Falo, Dougouolo, Miena et Moro-Moro lancées dans le cadre du programme AEDTT.

À ce jour, 56 TPE sont hébergées sur les 8 ZAE implantées. 23 TPE supplémentaires ont annoncé leur installation prochaine. Avec 2 investisseurs maliens, le Geres a créé l'entreprise sociale Green Biz Africa (GBA), opérateur d'électrification rurale dont l'objectif est de

perenniser les ZAE déjà implantées pour confirmer l'effet levier de développement économique rural.

Via des conventions tripartites, les 6 mairies ont délégué la gestion opérationnelle de leur ZAE à l'opérateur GBA. Concrètement, ce dernier emploie les gestionnaires des ZAE, assure la maintenance technique des plateformes et le recouvrement des factures. GBA est également en étroite relation avec chaque comité local de suivi pour veiller à ce que les ZAE soient

bien des outils de développement au service du territoire. En octobre, le Geres et l'Agence Suédoise de Coopération Internationale au Développement (ASDI) ont signé la phase 2 du projet AEDTT dont l'ambition est de déployer 5 nouvelles ZAE, qui accueilleront 50 TPE. Dans les tous derniers jours de 2022, les tensions diplomatiques entre la France et le Mali ont abouti au retrait des financements de l'AFD au Mali. Le Geres a pu y poursuivre ses activités grâce aux financements de l'ASDI.

EN SAVOIR +

SUR LES ZAE AU MALI

www.geres.eu/s-informer/decryptages/programme-zae-afrique-ouest-geres-energie/



Exemple de cellier bioclimatique à Oshiba, au Tadjikistan.

TADJIKISTAN

ENCOURAGER LES PRATIQUES RÉSILIENTES AU CLIMAT

Lancé en avril 2022 et déployé sur 5 ans, en partenariat avec l'ONG Caritas, ce projet a pour ambition d'améliorer l'accès des habitant-es des communautés rurales de la vallée du Rasht à une alimentation durable, à l'eau potable ainsi qu'à des solutions énergétiques pérennes pour améliorer les pratiques agricoles.

Pour aider les populations tadjikes, le Geres prévoit notamment la construction de 20 serres solaires passives, de 10 celliers de stockage bioclimatiques et la réhabilitation de 30 celliers existants. Une démarche écologique qui vise à prolonger la saison culturale et permettre aux femmes agricultrices de stocker les récoltes

alimentaires pour les vendre à meilleur prix.

Les autres actions menées portent en parallèle sur l'amélioration du confort thermique dans 10 écoles de la vallée du Rasht ainsi que sur la construction de 6 maisons à faible consommation d'énergie pour reloger les ménages touchés par des catastrophes naturelles.

Le défi du Geres : renforcer la résilience des villageois aux changements climatiques grâce à une approche intégrée qui combine : l'utilisation durable des ressources naturelles, la construction économe en énergie, l'amélioration des pratiques agricoles et la sensibilisation à grande échelle.

Lutter efficacement contre la pollution en Mongolie : un enjeu majeur



Depuis 2018, le Geres et ses partenaires œuvrent à réduire la pollution atmosphérique d'Oulan-Bator en s'attaquant à l'isolation de l'habitat et en promouvant la réduction de la consommation de charbon de chauffage. Quatre ans plus tard, les résultats sont très concluants.

À Oulan-Bator, l'absence de système de chauffage central est une réalité pour la moitié de la population urbaine obligée de recourir à du charbon bon marché et de mauvaise qualité pour satisfaire ses besoins de chauffage et de cuisson. Pour lutter contre la pollution atmosphérique et améliorer le confort thermique dans les habitations, le Geres a déployé un

ensemble de solutions d'isolation appuyé par des campagnes de sensibilisation et la mise en place d'une plateforme numérique qui permet de mettre en lien : les ménages, les artisans, les fournisseurs de matériaux de construction et l'organisme certificateur ainsi que les institutions financières.

Entré dans sa deuxième phase, le projet "Switch Off Air Pollution" vise à répliquer les actions déjà mises en place

à Oulan-Bator et dans d'autres capitales de province pour promouvoir et mettre en œuvre des solutions d'économie d'énergie durables et abordables. Pour faciliter l'investissement, le Geres travaille avec le secteur bancaire à la mise en place de prêts verts accessibles notamment aux ménages les plus modestes.

1 546 logements isolés
5 900 à venir

EN SAVOIR PLUS+

LES ACTIONS DU GERES EN MONGOLIE :

<https://www.facebook.com/geresinmongolia>

Bâtiment construit selon la technique de la voûte nubienne au Mali.



Lutter contre la précarité énergétique au Maroc et au Bénin

Fort de ses expériences sur la précarité énergétique en France et sur l'efficacité énergétique dans l'habitat dans les régions froides d'Afghanistan, Mongolie et Tadjikistan, le Geres transpose ses approches sur des géographies urbaines de climats "chauds", en zones tropicales et subtropicales.

Dans ces régions, les changements climatiques conjugués à une croissance urbaine importante et mal maîtrisée ont pour conséquence une surexposition des populations à des chaleurs excessives dans un habitat énergétiquement non-efficace avec à la clé des problèmes de santé chroniques. La climatisation entraîne une surconsommation d'énergie, pesant sur le budget des ménages et générant des émissions de GES. Cette situation est due à un manque de

connaissance et compétences professionnelles, de ressources financières, mais aussi à des évolutions inappropriées de certaines techniques et modes de construction (par exemple, généralisation du béton ou des tôles d'acier galvanisé). Par ailleurs et jusqu'à présent, les décideurs politiques ont fait preuve d'un intérêt limité, notamment concernant l'habitat informel ou non-planifié et la rénovation. Les solutions low tech et à bas coût, incluant les bonnes pratiques des usagers et permettant de limiter les effets de la chaleur dans le bâti sont encore trop peu développées et diffusées. Au Maroc et au Bénin, le programme FRESH a pour ambition de construire, tester, valider et disséminer une approche qui réponde à ces enjeux, notamment pour la rénovation.

UNE SANTÉ DURABLE POUR TOUS



Parce que la santé humaine est connectée à celle des animaux et de l'environnement, une approche que nous partageons, le Geres a rejoint le Forum One Sustainable Health, qui mobilise des acteurs internationaux pour formuler des recommandations d'opérationnalisation de l'approche OneHealth sur le terrain, dans les politiques publiques ou encore les programmes de développement. Engagé pour la Solidarité climatique, le Geres entend démontrer comment la dimension énergie permet, entre autres, de favoriser l'accessibilité aux services de santé, médicaments et technologies et limiter l'empreinte carbone du secteur sanitaire ou encore limiter les risques d'exposition aux fumées nocives.

Vers plus de climato-compatibilité

L'accélération attendue, déjà perceptible, des effets du changement climatique incite plus que jamais à l'action !

C'est aussi un impératif pour les ONG, qui doivent revoir leurs modes de fonctionnement pour en limiter les externalités négatives, anticiper les risques de transition et renforcer l'impact positif de leurs initiatives : émissions évitées et

résilience climatique. Un corpus scientifique se développe pour en améliorer l'évaluation, l'identification de solutions pertinentes et leur mise en œuvre. En 2023, le Geres initie une démarche de recherche-action sur la climato-compatibilité, pour transposer ces apports méthodologiques dans son activité.

POLITIQUE GÉNÉRALE ET CODE DE CONDUITE : Le Geres se veut proactif et exemplaire

En 2022 le Geres a poursuivi son chemin pour se doter d'une politique RSO et a commencé à s'engager sur deux sujets fondamentaux qui, en 2023, donneront respectivement lieu à la définition d'un plan d'action de réduction de son empreinte carbone et à l'élaboration d'une politique de Prévention contre l'Exploitation et les Abus Sexuels (PEAS).

Le plan d'action pour la réduction de son empreinte carbone fait l'objet d'un travail collectif en interne. Il engagera non seulement le siège de l'Association mais également ses représentations pays. Plus largement, dans le cadre de sa stratégie climat, le Geres poursuivra l'analyse de la performance climatique de ses projets ; en quoi sont-ils adaptés aux tendances climatiques projetées sur le territoire et comment limiter aussi leur propre impact sur le climat. Un groupe de suivi sera mis en place pour assurer le suivi des actions à engager.

Concernant la politique PEAS, après sa validation en mars 2023, il s'agira de la rendre opérationnelle pour l'ensemble des équipes du Geres. Cela passera par des formations-sensibilisation



sur le sujet, la constitution d'un comité de signalement et dans chaque pays, l'identification d'un point focal dédié.



Crises, nationalisme, pauvreté, environnement, intérêt général, décolonisation et solidarités locales : autant de sujets de prospective pour se donner une vision à long terme.

S'adapter aux enjeux stratégiques de demain

En 2022 le Geres a participé à différentes réflexions stratégiques et de prospective engagées au sein du Groupe Initiative et de Coordination Sud.

L'enjeu est de chercher à s'adapter à des contextes d'intervention de plus en plus tendus et instables mais aussi aux mutations à l'œuvre dans le secteur de la Solidarité internationale ; notamment les enjeux de localisation de l'aide et la contribution de plus en plus forte et volontariste des acteurs privés comme contributeurs de l'aide. L'ensemble de ces évolutions pose des questions essentielles aux organisations de Solidarité internationale dont le Geres : quel rôle demain en complémentarité des sociétés civiles des "Suds" ? et donc quelle stratégie partenariale à l'avenir ? Quelle ouverture de notre

gouvernance pour intégrer de plus en plus les points de vue des acteurs locaux dans nos choix stratégiques d'intervention ? Quelles relations construire avec les acteurs privés nouveaux financeurs de l'aide ou avec des entreprises de l'Économie Sociale et Solidaire qui pour certaines constituent des leviers forts de développement. En 2023, le Geres débutera un nouveau cycle stratégique qui l'amènera à examiner ces sujets en interne et collectivement afin de se projeter à l'horizon 2030 et de définir les chemins de changements nécessaires à la réalisation des choix stratégiques qui seront établis.

Transition énergétique : accélérer, c'est rassembler !

Plus de 45 ans que le Geres agit en faveur d'une transition énergétique juste et ambitieuse : enjeu central face aux défis mondiaux. En 2022, la crise énergétique, qui a frappé le monde et plus particulièrement l'Europe, a su nous le rappeler. Pour engager le grand public, les acteurs privés et associations, nous avons choisi d'investir fortement le thème de la transition énergétique en rappelant que seule une accélération forte de celle-ci serait susceptible de changer la donne. Le Geres porte et soutient des initiatives pour transmettre, former, diffuser, embarquer, autour de la cause de la Solidarité climatique, celles et ceux prêt-es à nous soutenir et agir avec nous.

Tour d'horizon des actions 2022.

Une campagne de communication pour mobiliser



2^e édition de #TuGères

Accélérer c'est donner les clés à la nouvelle génération

Après le succès de la 1^{ère} édition, **#TuGères** a réuni de nouveaux jeunes engagé-es autour d'une édition co-animée par le Geres et Eurasianet, avec le concours de Clean My Calanques et de la marque locale éco-féministe Cagole Nomade. Soutenu par l'AFD et



Coordination Sud via le dispositif "Place aux jeunes", ce programme est dédié à accompagner la jeunesse désireuse de mettre en œuvre des projets autour de la solidarité et du climat. Parmi les nouveautés : le pitch des projets ! Face aux caméras et une équipe de bénévoles et administrateur-trice-s du Geres, les participants ont appris à pitcher leur idée de A à Z.

Un exercice exigeant mais efficace pour évaluer la faisabilité et les préparer à convaincre comme des "pros". Coup de cœur pour le projet de Manon, 17 ans, éco-déléguée souhaitant sensibiliser ses camarades aux éco-gestes énergétiques dans son lycée.



ACCÉLÉRER C'EST RASSEMBLER

Événement partenariat à Marseille : une deuxième édition réussie

Le 24 novembre marquait la 2^{ème} édition de la **journée nationale de lutte contre la précarité énergétique**. Une date évidente pour rassembler le soir même à Marseille nos partenaires et l'ensemble des actrices et des acteurs engagés du territoire. Avec plus d'une centaine de partenaires présents, cette soirée a permis de faire le point sur les enjeux de la lutte contre la précarité énergétique en Région Sud Provence-Alpes-Côte d'Azur et de revenir sur les actions du Geres en France, aux côtés de la Ville de Marseille et de la Fondation Valorem, mais aussi en Mongolie, à Oulan-Bator, avec la Fondation Abbé Pierre. L'occasion également de présenter notre nouveau partenariat avec l'académie d'Aix-Marseille dans le cadre du Jour de la Terre et d'officialiser la signature de notre nouveau partenariat avec Colis Privé, filiale de la CMA CGM, qui a souhaité soutenir nos actions de lutte contre la précarité énergétique à Marseille.



CÔTÉ PARTENAIRES :

Accélérer c'est inventer de nouvelles formes de soutien pour mobiliser au service de la cause

Un grand merci à nos partenaires et donateurs-trices, formidables relais et ambassadeur-rices pour sensibiliser aux enjeux de la solidarité internationale, tout en décuplant la collecte pour les actions envers les populations les plus vulnérables. Voici quelques exemples de démarches inspirantes qui ont marqué 2022 :

Une opération de collecte inédite de Wattsgood avec son client Giant.



Pour chaque Wh produit avec ses vélos, 1 euro est reversé à nos actions de lutte contre la précarité énergétique. Wattsgood, entreprise de l'ESS éco-conçoit des vélos qui transforment l'énergie du mouvement en électricité, couplés à une application permettant de sensibiliser les utilisateurs-trices à la sobriété énergétique avec des défis.

La Fondation RAJA-Danièle Marcovici

soutient notre projet d'entrepreneuriat féminin autour de la filière des fours à gaz économes au Maroc à travers l'opération de produit-partage "Femmes et environnement". Le groupe RAJA reverse ainsi une partie du prix de vente de produits éco-responsables aux associations soutenues.

Le Fonds Enerlis

signe en 2022 la première convention de partenariat avec le Geres et s'engage à nos côtés pour soutenir nos actions de lutte contre la précarité énergétique au Tadjikistan et en France. Au-delà de ce soutien, Enerlis, en confiance, dote le Geres d'une somme non affectée spécifiquement. Une manière de lui accorder de la flexibilité financière, en lui confiant le soin de flécher les financements en fonction des besoins du terrain pour plus de réactivité.

**Rejoignez
le mouvement pour
la Solidarité climatique**

EN SOUTENANT LE GERES

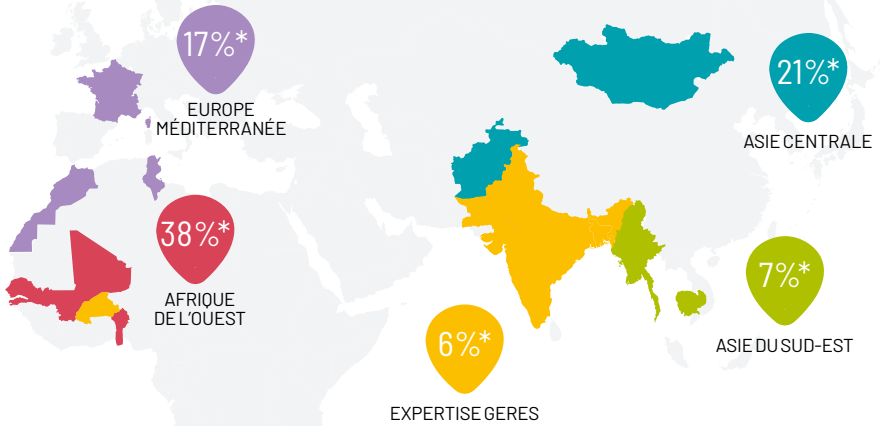
<https://www.geres.eu/jagis/fondations/> ✨

EN DEVENANT BÉNÉVOLE

<https://www.geres.eu/benevolat/> ✨



Le budget atteint 9,1 M€. Il est en forte augmentation par rapport à 2021 (+1,5 M€, +19 %). L'Afrique de l'Ouest reste la première région d'intervention du Geres (38 %) avec une hausse de 25 % (+633 K€). L'Asie Centrale avec une augmentation de 374 K€ (+26 %) demeure la deuxième région d'intervention. Suivent les régions "Europe-Méditerranée (17 %), l'Asie du Sud-Est (7 %) et l'unité transversale d'expertise (6 %), dont l'activité continue d'être tournée vers nos projets dans les pays.



LE BUDGET ATTEINT

9,1 M €

SIÈGE*

12%

Le résultat

Le Geres est excédentaire pour son exercice comptable 2022.

Le résultat s'élève à 103 K€, en hausse de 67 K€ par rapport à 2021, grâce à l'augmentation de l'activité et à la diminution relative des frais de fonctionnement et de recherche de fonds qui représentent 10,9% du budget contre 12,3% en 2021.

L'impact des dotations/reprises de provision est négatif de -247K€ sur le résultat du Geres contre -318 K€ en 2021.

Au bilan, le montant des provisions couvrant l'ensemble des risques identifiés est en nette augmentation puisqu'il s'élève à 1012K€ contre 788 K€ un an plus tôt.

Les perspectives

La suspension des financements français au Mali en fin d'année 2022 est source d'inquiétude pour le Geres et ses activités en 2023 et au-delà.

Même si les conséquences seront importantes pour 2023 avec une baisse de l'activité prévue et un résultat probablement déficitaire, la perspective de redéploiement du projet "Zones d'Activités Électrifiées" vers un autre pays d'Afrique de l'Ouest permettrait une plus grande sérénité. Dans cette perspective, le Geres a d'ores et déjà identifié deux géographies qui se prêteraient particulièrement à la conduite d'activités similaires à celles qui étaient prévues au Mali, à savoir offrir un accès à l'énergie pour des usages productifs en milieu rural.

Transparence financière

Les frais de fonctionnement et de recherche de fonds représentent 10,9% du budget total contre 12,3% en 2021, malgré une augmentation de 56 K€ (+6%). Cette augmentation était prévue notamment avec la mise en œuvre de notre stratégie de mobilisation citoyenne. Les frais d'appel à la générosité du public sont ainsi en hausse de 16 K€ (+46%). Les comptes du Geres ont été arrêtés lors du Conseil d'Administration du 5 juin 2023 et sont certifiés par le commissaire aux comptes Llinas Audit. En 2023 aura lieu le renouvellement de la labellisation IDEAS.

*exprimé en pourcentages des emplois effectifs et non des emplois totaux



Le label IDEAS atteste de la qualité de nos pratiques en matière de gouvernance, gestion financière et suivi de l'efficacité de notre action. Il est attribué par un comité indépendant.

ACTIF	2022	2021	ÉCART 2022-2021
ACTIF NET IMMOBILISÉ EN €	339 803	341 612	-1 %
En-cours de production de services	14 595	32 124	-55 %
Stock de produits finis et encours	146 638	94 524	55 %
Créances d'exploitation	14 593 041	8 454 173	73 %
Produits à recevoir	65 897	89 642	-26 %
Charges constatées d'avance	17 614	22 908	-23 %
Disponibilités	5 999 130	7 916 120	-24 %
ACTIF NET CIRCULANT EN €	20 836 917	16 609 492	25 %
TOTAL ACTIF NET EN €	21 176 720	16 951 104	25 %

PASSIF	2022	2021	ÉCART 2022-2021
Fonds social	1 401 546	1 365 817	3 %
Résultat de l'exercice	103 062	35 730	188 %
FONDS ASSOCIATIFS EN €	1 504 609	1 401 546	7 %
Provisions pour fin de carrière	45 014	46 746	-4 %
Provisions pour risques et charges	966 865	741 141	30 %
Fonds dédiés	368 877	386 114	-4 %
PROVISIONS EN €	1 380 756	1 174 001	18 %
Dettes auprès des établissements de crédit	56 365	-	-
Dettes fournisseurs et comptes rattachés	230 753	224 595	3 %
Dettes fiscales et sociales	407 498	417 290	-2 %
Produits constatés d'avance	17 596 738	13 733 671	28 %
DETTES EN €	18 291 355	14 375 557	27 %
TOTAL PASSIF EN €	21 176 720	16 951 104	25 %

Le total du bilan est en augmentation (+25 %) passant de 17 M€ à 21,2 M€.

Cette évolution est liée à l'augmentation des créances d'exploitation à l'actif et aux produits constatés d'avance au passif, qui traduisent une augmentation de "la réserve" d'activités pour 2023 et 2024 essentiellement. 63 % de ces produits constatés d'avance sont liés à deux contrats au Mali dont l'un, adossé à un financement français, devrait être redéployé en 2023 dans un autre pays.

La trésorerie disponible reste élevée même si elle a un peu diminué en 2022 passant de 7,9 M€ à 6 M€ (-1,9 M€, -24%).

Grâce à l'excédent dégagé en 2022, les fonds propres continuent à augmenter pour atteindre 1504 609 €. Ils représentent 17 % du budget de l'année 2022, soit 2 mois d'activités.

Redéployer son activité

En 2021, nous avons consacré un encart à la mise en œuvre des projets dans des contextes politiques et sécuritaires dégradés.

Les activités du Geres pour deux des trois pays objets de cet encart (le Mali et l'Afghanistan) seront, en 2023, très différentes de ce que nous pouvions prévoir il y a un an : réduction des activités au Mali (en lien avec la suspension des financements français) et arrêt des activités en Afghanistan (du fait de l'interdiction faite aux ONG de salarier des femmes). Depuis 2020, le Geres mobilisait des fonds propres de prospection pour diversifier ses géographies, notamment en regard d'une activité prépondérante au Mali. Ces efforts n'avaient pas encore porté totalement leurs fruits mais ils avaient permis de conserver un mix géographique. La suspension des financements français au Mali fin 2022 a dynamisé cette stratégie. Grâce dans un premier temps aux possibilités offertes par l'AFD et son écoute attentive, nous devrions nous redéployer au Bénin et nous le souhaitons, dans un nouveau pays. Ainsi, sur la base d'une réflexion collective entamée dès les premiers jours de 2023 et de fonds internes, le Geres devrait pouvoir rebondir sur cette crise pour rendre opérationnel ce redéploiement dès 2024.



EMPLOIS	2022	%	2021	%	ÉCART 2022-2021	Affectation des dons collectés auprès du public en 2022
1-MISSIONS SOCIALES	7 490 697	82,2 %	6 268 538	82,2 %	19 %	62 703
France et Europe	914 556		973 830		-6 %	9 143
Pays en développement	6 576 141		5 294 709		24 %	53 560
- Maroc et Tunisie	509 720		346 825		47 %	6 000
- Afrique de l'Ouest	3 192 545		2 559 474		25 %	-
- Asie Centrale	1 791 266		1 417 128		26 %	47 560
- Asie du Sud-Est	556 738		581 201		-4 %	-
- Expertise	525 872		390 081		35 %	-
2- FRAIS DE RECHERCHE DE FONDS	180 391	2,0 %	166 100	2,2 %	9 %	190
Frais d'appel à la générosité du public	50 616		34 748		46 %	190
Frais de recherche des autres fonds privés	129 775		131 353		-1 %	-
3- FRAIS DE FONCTIONNEMENT	813 522	8,9 %	771 423	10,1 %	5 %	-
4-DOTATIONS AMORTISSEMENTS, PROVISIONS ET FONDS DÉDIÉS*	524 776	5,8 %	386 856	5,1 %	36 %	-
EXCÉDENT DE RESSOURCES DE L'EXERCICE	103 062	1,1 %	35 730	0,5 %	188 %	-
TOTAL EMPLOI EN €	9 112 448	100 %	7 628 648	100 %	19 %	-

Total des emplois financés par les ressources collectées auprès du public.

62 893

TOTAL EMPLOIS EFFECTIFS EN €
(Hors excédent, stock, provisions, engagement à réaliser)

8 484 608 **93 %** **7 206 051** **94 %** **18 %**

Les emplois effectifs augmentent de 18 % entre 2021 et 2022 et s'élèvent à 8,485 M€.

Les activités en Afrique de l'Ouest première région d'intervention du Geres (3.193 K€) augmentent de 25 % portées par les 2 projets "Zones d'Activités Électrifiées" (ZAE) financés par l'AFD et la Coopération Suédoise.

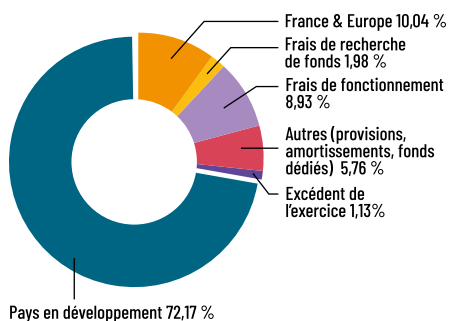
L'Asie centrale (+26%) reste notre deuxième région d'activités avec deux programmes financés par l'UE, l'AFD et la Fondation Abbé Pierre pour développer des solutions énergétiques innovantes et adaptées pour l'habitat et un nouveau projet au Tadjikistan (Approches Énergie d'un projet de développement rural intégré) mené avec Caritas et financé par l'Union Européenne. En Afghanistan, les deux projets financés par la GIZ (Deutsche Gesellschaft für Internationale Zusammenarbeit) se sont achevés. Ils marquent, pour 2023, la fin de la présence du Geres en Afghanistan où nous intervenons depuis 20 ans.

La région Europe-Méditerranée a vu son activité augmenter (+104 K€, +8 %) à 1 424 K€ : France (-59 K€, -6%) et "Maroc-Tunisie" (+163 K€, +47 %) à travers les projets SIEC (développement de Services locaux d'Information sur l'Énergie et le Climat) et ECODEV (Accès à l'Énergie & Développement Économique) au Maroc et en Tunisie et les projets "Méthanisation" et IRAEE (réseau multi-acteurs pour la transition énergétique du secteur agricole) financés par l'ADEME et la région Sud Provence-Alpes-Côte-d'Azur en France.

En Asie du Sud-Est les activités restent stables (-4 %). Les projets concernés : développement d'une filière textile financé par l'UE et l'AFD au Cambodge et mise en place d'un réseau féminin de distribution au dernier kilomètre d'équipements énergétiquement performants au Myanmar, où une action d'amélioration de l'habitat rural en zone froide (financée par la Fondation Abbé Pierre) a également démarrée.

L'unité Expertise est en augmentation de 35 %. Elle conserve notamment la coordination des composantes transversales des conventions programme signées avec l'AFD. (Conventions CEMAATERR et ECODEV). L'augmentation est liée aux activités de prestation de service financées par la Banque Mondiale.

RÉPARTITION DES EMPLOIS EN 2022



MISSIONS SOCIALES : 82,20 %
SIÈGE : 10,91 %
EXCÉDENT ET AUTRES : 6,89 %



RESSOURCES	2022	%	2021	%	ÉCART 2022-2021	Suivi des ressources collectées auprès du public et utilisées sur 2022
1- RESSOURCES COLLECTÉES AUPRÈS DU PUBLIC	62 893	0,7 %	87 325	1,1%	-28 %	62 893
- Dons manuels non affectés	62 703		82 257		-24 %	62 703
- Don manuels affectés	190		5 068		-96 %	190
2- SUBVENTIONS	8 105 173	88,9 %	6 811 872	89,3 %	19 %	
- Publiques	7 452 779		6 174 613		21 %	
- Privées	652 395		637 259		2 %	
3- PRODUCTIONS VENDUES	442 228	4,9 %	252 533	3,3 %	75 %	
- Crédits carbone	49 784		42 667		17 %	
- Prestations de service	392 444		209 867		87 %	
4- AUTRES PRODUITS	502 153	5,5 %	476 917	6,3 %	5 %	
- Report des ressources non réalisées des exercices antérieurs	23 148		75 019		-69 %	
- Stock de produits finis	34 585		66 674		48 %	
- Reprise des provisions	277 471		68 364		306 %	
- Autres produits d'activité	166 949		266 860		-37 %	
INSUFFISANCE DE RESSOURCES DE L'EXERCICE	-					
TOTAL RESSOURCES EN €	9 112 448	100 %	7 628 647	100 %	19 %	
Total des ressources collectées auprès du public						62 893
TOTAL RESSOURCES EFFECTIVES EN € (Hors déficit, stock, reprise de provisions, report des ressources non réalisées des années antérieures)	8 777 244	96 %	7 418 590	97 %	18 %	

Les ressources effectives d'activité s'élèvent à 8,8 M€ en 2022, en augmentation de 1,4 M€ (+18%) par rapport à 2021.

Les subventions représentent 93 % des ressources effectives d'activité, comme en 2021 mais avec un poids des subventions publiques un peu plus important : 85 % des ressources effectives contre 83 % un an plus tôt.

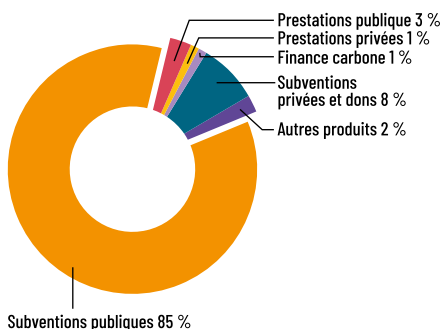
Les ventes de crédits carbone sont stables et peu significatives (50 K€ contre 43 K€). Le stock de Crédits Carbone générés par les foyers de cuisson améliorés "Wassa" au Mali est en augmentation en raison de stock d'en-cours qui seront certifiés en 2023. De fait, nous avons un peu revu notre stratégie pour accroître les ventes en 2023.

Le chiffre d'affaires représenté par les prestations de service est en nette augmentation en lien notamment avec deux études pilotées par notre service Expertise au Niger et dans la corne de l'Afrique sur des solutions de cuisson et l'implication des ménages dans la transition énergétique. Par ailleurs a démarré en 2023 une recherche action sur l'implication des ménages dans la transition énergétique. Menée par GEM en collaboration avec une doctorante, elle est financée en partie par GRDF.

Les dons manuels issus de la générosité du public sont en diminution sensible par rapport à 2021 (-24 K€, -28 %) : ils reviennent à leur niveau de 2019.

Les autres produits (502 K€) sont en augmentation (+25 K€, +5%) en raison de la hausse des reprises de provision (+209 K€). Tous les autres produits sont en baisse et notamment les autres produits d'activité (-100 K€) malgré la légère augmentation des revenus liés à la mobilisation des entreprises (+10 K€ à 121 K€). La baisse est principalement liée à celle des produits financiers qui avaient été de 81 K€ en raison de gains de change contre 6 K€ en 2022.

ORIGIN OF ACTUAL OPERATING FUNDS IN 2021
(Excluding recovery of provisions, dedicated funds and stock variations)



FONDS PUBLICS : 88,3%
FONDS PRIVÉS : 11,7%



NOS PARTENAIRES FINANCIERS

Le Geres tient à saluer l'engagement, la confiance et la fidélité de ses partenaires financiers sans qui ses actions et celles de ses partenaires techniques ne pourraient être menées.

COLLECTIVITÉS

- Aix-Marseille-Provence Métropole
- Département des Bouches-du-Rhône
- Région SUD-Provence-Alpes-Côte-d'Azur
- Ville de Paris
- Ville de Marseille

FONDACTIONS ET FONDS DE DOTATION

- Fondation Abbé Pierre
- Fondation Air Liquide
- Fondation Engie
- Fondation Eurofins
- Fondation Legallais
- Fondation les amis du Festival de Cannes
- Fondation Lord Michelham of Hellingly
- Fondation Nexans
- Fondation Prince Albert II de Monaco
- Fondation Raja - Danièle Marcovici
- Fondation Valorem - Watt for change
- Fonds de dotation Enerlis Solidarité
- Fonds de dotation Itancia
- Fonds de dotation Les Petites Pierres
- Fonds de dotation Qualitel / Fonds d'Action pour la Sécurité Électrique (FASE)
- Fonds de dotation Solinergy
- Fonds de dotation Synergie Renouvelable
- Colis Privé filiale de la CMA-CGM
- Erilia
- Grdf
- Muskhane
- Novespace
- Solagro
- Someform
- Wattsgood

ORGANISMES DE COOPÉRATION

- AFD - Agence Française de Développement
- ASDI - Agence Suédoise de Coopération Internationale au Développement
- Banque Mondiale
- FFEM - Fonds Français pour l'Environnement Mondial
- GIZ - Agence de coopération internationale allemande pour le développement
- NDF - Fonds nordique pour le développement
- PNUD - Programme de Nations
- Union Européenne

ORGANISMES PUBLICS FRANÇAIS

- ADEME - Agence de l'Environnement et de la Maîtrise de l'Énergie
- ADEME Provence-Alpes-Côte-d'Azur
- FNAB - Fédération Nationale d'Agriculture Biologique

NOS RÉSEAUX PARTENAIRES



geres
LA SOLIDARITÉ
CLIMATIQUE
EN ACTION

www.geres.eu



2 cours Foch - 13400 Aubagne - France
Tél : +33 4 42 18 55 88
contact@geres.eu